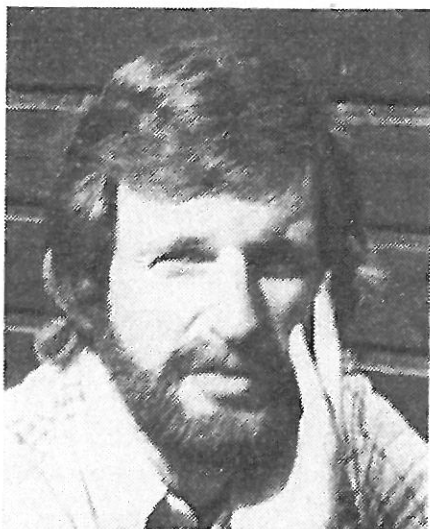


Lektor ARNSTEIN FINNSET

TRENGER VI EN FOREBYGGENDE MENIGHETSDIAKONI?

Foredrag på Diakonirådets ledermøte på Diakonhjemmet 10. september.



DIAKONI?

Hittil har menighetsdiakonien i stor utstrekning vært en lindrende og behandlende tjeneste — den har kommet til etter at sosiale problemer eller sykdom har oppstått og ofte nedfelt seg i kroniske symptomer eller plager hos pasienten. Trenger vi ikke nå en forebyggende diakoni-tjeneste i våre menigheter, diakonale tjenester som kan bidra til å hindre at sykdom og sosiale problemer oppstår?

Nå er forebyggende arbeid et omfattende felt. Her skal vi konsentrere oss om de formene for forebyggende arbeid som har å gjøre med det vi kunne kalle lokalsamfunnets forfall i vårt samfunn — en forebyggende diakoni som kan bidra til å gjenskape lokalsamfunnet i våre boligmiljøer.

Lokalsamfunnet i det gamle samfunn — og da tenker vi her både på det tradisjonelle arbeiderstrøk i byene og bygdesamfunnet på landet — var preget av tette, og ganske forpliktende sosiale forhold mellom mennesker. Nå

er det farlig å romantisere denne gamle formen for lokalsamfunn. I vår sammenheng er det vel særlig aktuelt å peke på at det gamle, tette lokalsamfunn hadde nokså tveegget holdning til avvik i enhver forstand. På den ene siden har det lille, tette lokalsamfunnet en evne til å ta avvikerer som gitt, hun og han er der med største selvfølgelighet og blir i en viss forstand akseptert og kanskje utsatt for mindre mysende nysgjerrighet enn i den mindre gjennomsluktige byen. Men avvikerer er til de grader stigmatisert, merket, det er umulig å komme unna den spesielle posisjon hun og han har i bygda nettopp i kraft av å være en avviker. Avviket blir akseptert på de andres premisser, om avvikerer selv gjør forsøk på å bryte forutsetningene for den aksepteringen, bryte det omliggende samfunns premisser, da slår sannsynligvis intoleransen sterkt ut også i det tette lokalsamfunnet. Dette bare som en antydning om at det gamle lokalsamfunnet med sin jantelov og sin småsladder ikke bare er positivt, ikke må romantiseres.

Vi skal likevel her peke på et par forhold ved det gamle lokalsamfunnet som i sosialpolitisk forstand er verdifulle. For det første: I det gamle lokalsamfunn var det gjennomgående mer levende vennsforhold mellom menneskene som bodde i området enn det ofte er nå. Det var et naturlig og nærmest selvsagt fellesskap mellom folk, og et fellesskap som også innebar samhold og solidaritet. I en sosial-

psykologisk undersøkelse forfatteren av denne artikkelen for tida arbeider med, uttrykker en av informantene, som har flyttet fra et typisk arbeiderstrøk i Oslo til en moderne drabantby, det på denne måten: «Jeg skjønner ikke åssen det har blitt nå. F.eks.: fikk vi et vealass på Rodeløkka, så kom alle i gården og hjalp til med å få det i hus. I dag så sitter dem på hver sin veranda. Sånn er det blitt. Folk er blitt mer opptatt med seg sjøl.»

For det andre har samfunnet overtatt flere og flere av de funksjoner som familien og slekten tidligere hadde. I det moderne samfunn er ivaretagelse av barn og eldre blitt det offentliges anliggende. I det gamle samfunn lå forholdene i lokalsamfunnet til rette for at familien og slekta kunne påta seg ansvaret for f.eks. de eldre. Samfunnsforskere som Ottar Brox (1971) og Harriet Holter (1973) peker på at forutsetningen for at familien i det gamle samfunn kunne påta seg slike sosialpolitiske oppgaver, var at det i lokalsamfunnet eksisterte det Holter kaller et mobiliserbart, sosialt nettverk, det vil si levende kontakt mellom mennesker i lokalsamfunnet som innebar at en kunne yte hverandre tjenester både av materiell og immateriell art.

I moderne sosialpolitikk, sosialt arbeid og psykologi, ser vi i dag en økt forståelse for betydningen av å søke å utvikle slike levende sosiale nettverk i våre lokalsamfunn og boligmiljøer. Dette har kanskje mest dramatisk aktualitet i større, nyere boligområder der sosial isolasjon er et viktig sosialt problem og der store grupper, f.eks. ungdom, på sett og vis er satt utenfor de sosiale sammenhenger

som var naturlige i det gamle, inkluderende lokalsamfunnet.

Familier og sosiale nettverk

La oss se noe nærmere på forskningen omkring familier og deres sosiale nettverk. En families sosiale nettverk er rett og slett den krets av mennesker, d.v.s. slektninger, naboer, arbeidskamerater og andre venner, som familien og familiemedlemmene har mer eller mindre regelmessig kontakt med. Karakteren av familiers sosiale nettverk er nokså forskjellige i ulike klasser og grupper av befolkningen. Nettverkskulturen i arbeiderklassen er helt annerledes enn i den borgerlige middelklasse. I typiske arbeidermiljøer er nettverkene preget av kontakt med slektninger og naboer. Den typiske arbeiderfamilie har også jevnt over et noe mindre sosialt nettverk enn den borgerlige middelklassefamilie. Middelklassefamilien har et nettverk preget mer av arbeidskolleger og det en med et samlebegrep kunne kalle venner, som sjeldnere enn i arbeidermiljøer er naboer. Både engelske og norske undersøkelser peker i retning av at arbeiderfamilier er langt mer sårbare enn borgerlige middelklassefamilier for endringer i lokalsamfunnets struktur av den type som vi har vært inne på tidligere. I det tradisjonelle arbeidermiljøet bor slektninger i nærheten, og i og med at også naboer er en viktig kategori i nettverket, er arbeiderfamiliens sosiale nettverk tradisjonelt, preget av stor geografisk nærhet. Fra en norsk undersøkelse har vi holdepunkter for at mens borgerlige middelklassefamilier ved en kortere flytting øker sitt sosiale nettverk, blir nettverket svekket ved flytting i arbeiderfamilier. Det typiske borgerlige nettverk er altså mindre bundet av

sted, det er i sterkere grad knyttet til forankringsfamiliens og familiemedlemmenes arbeid, foreningsdeltakelse osv., enn til bosted. Ved flytting mister arbeiderfamilien mer typisk det nære fellesskapet med miljøet i nabolaget, men etablerer ikke like lett et nytt nabonettverk på det nye bostedet. Mest utpreget er dette naturligvis i nyere større boligområder omkring store og mellomstore byer.

Når vi skal se på årsakene til disse forskjellene er det viktig å se nærmere på den økonomiske og næringsmessige utviklingen i samfunnet. De endringene som denne utviklingen innebærer rammer forskjellige klasser og grupper svært ulikt. Pendling er ett eksempel. Skyhøye boustgifter — som er tyngst å bære for lavtlønte grupper — er et annet. Det er utvilsomt arbeideren som er mest sårbar overfor de strukturelle endringene i samfunnet vårt.

Et viktig poeng ved forståelsen av hva vi kunne kalle nettverkspraksis i arbeidermiljøer ligger i at arbeiderklassen kultur og samværsformer alltid har vært preget av en større grad av kollektive verdier og orienteringer med samhold og solidaritet som de viktigste verdier enn tilfellet har vært i en middelklasse der vekten på individuell prestasjon har vært mer dominerende. En interessant dokumentasjon av disse ulike verdiprioriteringene finner vi i den norske sosiologen Sverre Lysgaards (1958) undersøkelse av arbeiderkollektivet. Lysgaard fant at arbeiderne i en typisk industribedrift fungerte som et kollektiv og enkeltmedlemmer reagerte sterkt på andre som enten søkte å bryte akkorden eller ha, som det heter, en formann i magen. Tilsvarende holdnin-

ger er mindre utbredt på en arbeidsplass preget av en mer borgerlig prestasjons- og konkurranseideologi. Denne forskjeller kommer også til uttrykk i familiers måte å bruke omverdenen og ressurser i sitt miljø på. Harriet Holter har i en norsk undersøkelse av 30 familier funnet forskjellen mellom det hun kaller en offensiv holdning, som er typisk i den borgerlige middelklasse, og en mer defensiv holdning i arbeiderklassen til myndigheter og andre sosiale institusjoner i lokalsamfunnet. Riktignok finnes det åpenbart og klart eksempler på offensive arbeiderfamilier, men tendensen til defensivitet kommer særlig til uttrykk hos familier som har sosiale problemer, er ensomme, på en eller annen måte har vansker i sin livssituasjon. Da blir familien defensiv, ikke bare overfor myndigheter og sosiale institusjoner i lokalsamfunnet, men gjerne også overfor det sosiale nettverk. I den undersøkelse av familier og sosiale nettverk artikkelforfatteren arbeider med for tida, har vi sett flere klare eksempler på at ressursvake familier forskanser seg overfor omverdenen, isolerer seg, trekker seg tilbake. Ved nærmere studium av disse familiene synes det klart at familien ved en slik forskansning stenger seg ute fra ressurser enten i det sosiale nettverk eller i det offentlige hjelpeapparat, som kunne bidra til en løsning av familiens problemer. Forskansningen kan bidra til at familiens vansker opprettholdes.

Menigheten og lokalsamfunnet

Hvordan er så forholdet mellom menigheten og lokalsamfunnet? Hvilken rolle spiller menigheten for ulike typer av familier og i deres sosiale nettverk?

I en typisk norsk menighet i dag er, som vi alle vet, den alt overveiende del av befolkningen nominelle medlemmer. — Bare et mindretall — hvor stort mindretall varierer nok sterkt fra sted til sted — deltar så aktivt i menighetens liv at det er rimelig å si at det tilhører menighetskjernen. Her finner vi de som går regelmessig i kirken og deltar i menighetslivet forøvrig. Vi vet også at bare et fåtall innenfor det kirkefremmede flertall i menigheten tar avstand fra kristendom og kirke. Otto Hauglin (1970) fant i sin undersøkelse av drabantby-menigheten Nærby at et flertall av befolkningen hadde trosoppfatninger og holdninger der eksplisitt kristne syn og folkereligjøre forestillinger utfylte hverandre. Et stort flertall var positivt innstilte til kirken og dens virksomhet, et lite mindretall tilhørte den aktive menighetskjerne. Vi vet at denne menighetskjernen ikke utgjør noe representativt utvalg av befolkningen. Hauglin oppsummerer sin beskrivelse av det religiøse liv i Nærby menighet slik: «Gjennom observasjonsfasen av undersøkelsen fant jeg at den aktive menighetskjerne med hensyn til en rekke sosiale kjennetegn utgjør en skjevt sammensatt gruppe i forhold til normalbefolkningen, og at det formspråk som tas i bruk, reflekterer denne skjeve sammensetning.

Aktivitetene fyller brede sosiale funksjoner for deltakerne i tillegg til de religiøse. Jeg fant også en relativt høy grad av tilfredshet med menighetsarbeidet og tilsvarende høy sosial tetthet og trivsel i den aktive menighetskjerne.» I denne forsamling er det vel unødvendig å presisere at den sosiale skjevhet som preger menighetskjernen består i — foruten en over-

representasjon av kvinner — at den aktive del av menigheten i meget høy grad er preget av den borgerlige middelklasse.

Om vi skal prøve å gjøre opp en slags status for menigheten, vurdert i forhold til det vi har sagt om lokalsamfunn og sosiale nettverk, kan vi konkludere med å si at menighetskjernen langt på vei er preget av kvaliteter som kjennetegner relasjonene mellom mennesker i det gamle lokalsamfunn med tette og forholdsvis forpliktende relasjoner og med en stor grad av trivsel knyttet til kirken som sosial institusjon i lokalsamfunnet. Samtidig ser vi at kirken ikke makter å nå ut med sitt sosiale fellesskap til de grupper av befolkningen som tradisjonelt har hatt den viktigste delen av sitt sosiale nettverk knyttet til lokalmiljøet, nemlig arbeiderklassen. Om vi skal vurdere menigheten som et rent sosialt fellesskap, må vi se i øynene at den stort sett når grupper av befolkningen som likevel ville utvikle velfungerende sosiale nettverk, mens den ikke når de grupper av befolkningen som er mest sårbare overfor det trekk ved samfunnsutviklingen som vi har betegnet som lokalsamfunnets forfall.

Trenger vi en forebyggende diakoni?

Menigheten alene kan ikke ta ansvar for det forebyggende arbeid i lokalsamfunnet. Som vi har antydnet har mange av de sosiale problemer vi har vært inne på i denne artikkelen sammenheng med samfunsmessige utviklingstrekk som lokalmenigheten og kirken står nokså maktesløse overfor. Men som et levende sosialt fellesskap i lokalsamfunnet har menigheten en viktig mulighet til — og et ansvar for

Over til s. 22

denne turen. Det var «collage» (lysbildeserie kommentert av musikk, sang, replikker, poesi, prosa, avisinnslag m.m.).

Vi hadde også et kor kalt «Dia-Nord» som vi spesielt hadde spikret sammen med henblikk på denne turen. Ellers hadde vi en alle tiders Country & Western-gruppe på 3 mann, sketsjer, solosanger og selvfølgelig vitnesbyrd og forkynnelse.

Sånn på si vil vi også nevne at vi betalte over kr. 600,- hver for å kunne realisere denne turen, og investeringen har forhåpentligvis ikke vært forgjeves.

— Den egentlige hensikt med turen var først og fremst å spre informasjon om Diakonhjemmet og diakoni, og selvfølgelig å forkynne Guds ord og kall til tjeneste.

Programmet var avgjort altfor hardt sammenpresset — vi fikk liten anledning til personlig bibelstudium og åndelig pleie forøvrig — det var jo nettopp der vi skulle hente kraft. Men jeg er overbevist om at Guds hånd allikevel styrte det hele, ellers hadde det aldri gått såpass bra som det gjorde — vi hadde jo også bedt inderlig for denne turen i lang tid på forhånd.

Et lite apropos: Den første henvendelsen til Diakonhjemmet med spørsmål etter søknadsskjema og skoleplan kom allerede noen få dager etter at vi hadde besøkt Olsborg gymnas.

Vi vet ingenting om hvor mye vi egentlig fikk utrettet der nord, vi må bare stole fullt og fast på at der evangeliet er sådd, vil Gud gi grøde — vi må heller ikke glemme etterarbeidet — nemlig bønner.

D. Borgenvik

BESØK FRA JÄRVENPÅ

Vi har også i år hatt et besøk fra Järvenpä. 33 diakonstudenter stanset en dag i Oslo, 28./29. mai på sin årlige rundreise som strekker seg fra Helsingfors — Oslo — Aarhus — Hamburg — Berlin — Stockholm — Helsingfors.

Det var ikke lagt opp til stort program. De fikk orientering om institusjonen og omvisning. Ellers var det uformelle samlinger og en fotballkamp, der norske studenter vant 4—1. Ellers nyttet finnene tiden til shopping og sightseeing.

For de som tok seg tid til å bli litt kjent med finnene, oppstod et ønske om å få komme til Järvenpä og få utveksle tanker og erfaringer om diakoni.

Vi takker for et hyggelig besøk og ønsker velkommen igjen.

G. Ø.

Over fra s. 19

— å utnytte sine muligheter for å drive forebyggende arbeid i et samfunn der isolasjon og ensomhet er viktige sosiale problemer.

I en artikkel om forholdet mellom diakoni og sosialt arbeid peker Otto Hauglin (1971) på at diakonien i denne sammenheng kan komme til å stå for en bestemt arbeidsmetodikk som «ville bli svært etterspurt og som i dagens situasjon er en mangelvare, nemlig en type totalintegreert omsorg som arter seg som en oppsøkende virksomhet, som først og fremst arbeider på grunnplanet i det enkelte nærmiljøet. Her kan diakonien virkelig komme til å bety en utfordring til en byråkratisert og av og til forbauende menneskefjern sosial forvaltning. Jeg er ikke optimist når det gjelder å tro at diakoniens bidrag vil bli tatt i mot med åpne armer og har

Over til s. 23

Over fra s. 15

Dette faller sammen med utviklingen av velferdsstaten. Det innebærer at staten bevisst også har borgernes velferd for øye. Den treffer tiltak for å sikre så menneskelige forhold som mulig for sine borgere. Ut fra kjærlighetsbudet må dette i høy grad også gjelde Kirkens diakoni.

Kirke og stat har altså langt på vei samme mandat. Er det i det hele noen forskjell? La oss nevne etpar ting:

For det første: Diakonien skal i ord og handling forkynne Kristi bud om at vi skal elske vår neste som oss selv.

For det andre: Gjennomføringen av intensjonene er statens mandat. Det må skje ut fra politiske vurderinger som hører hjemme på fornuftens plan.

For det tredje: Staten er satt til å verne om rettferdighet. Den skal gi lover, treffe beslutninger og administrere. Kirkens diakoni taler i ord og handling om nestekjærlighet. Den må tilgi og forstå der staten har plikt til å hevde rettferdigheten. Den må ha syn for å kjempe for den enkelte, særlig de svakeste. Staten må i større grad følge lover og reglement.

For det fjerde: Den som står i Kirkens diakoni har selv møtt Kristi tilgivende kjærlighet. Hun eller han har et budskap om dette til dem de er satt til å hjelpe. Staten har intet mandat til å forkynne evangeliet.

Rolf Lein

Over fra s. 22

ingen illusjoner om at alle spenninger lettvis vil løses, men jeg tror at de kan gjøres fruktbare ved at sosialt arbeid og diakoni gjensidig utfordrer hverandre».

Men — som vi har forsøkt å peke på i denne artikkelen — forutsetningen for at dette skal lykkes er at menigheten makter å finne arbeidsformer som ikke skyver fra seg de medlemsgrupper i menigheten som er næst sårbare for det vi har kalt lokalsamfunnets forfall.

Over fra side 10

bygge nervøse forstyrrelser, uhensiktsmessig atferd, sorg og fortvilelse, ved å tilby mennesker hjelp i akutte krisesituasjoner.

Fra et diakonalt synspunkt bør også krisebehandling virke utfordrende. Her er vi midt i skjæringspunktet sosialt arbeid og sjelesorg. Det er å håpe at sosialt arbeid i større grad enn til nå regner med en sjelesørgerisk dimensjon. Det er også å håpe på at sjelesorg kan nyttiggjøre seg den kunnskap og erfaring sosialt arbeid har om mennesker i krisesituasjoner.