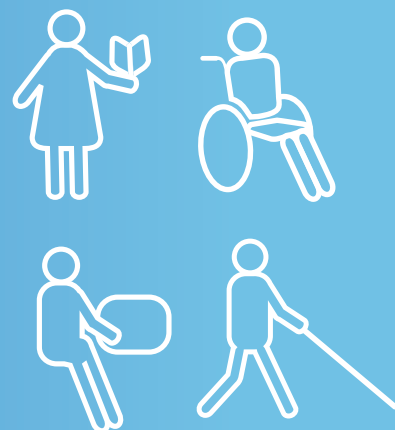


Anita Gjermestad
Laila Luteberget
Stein Erik Ohna



DIAKONHJEMMET HØGSKOLE

RAPPORT 2012/2

Veileder

Elevundersøkelsen
Hverdagslivstrening

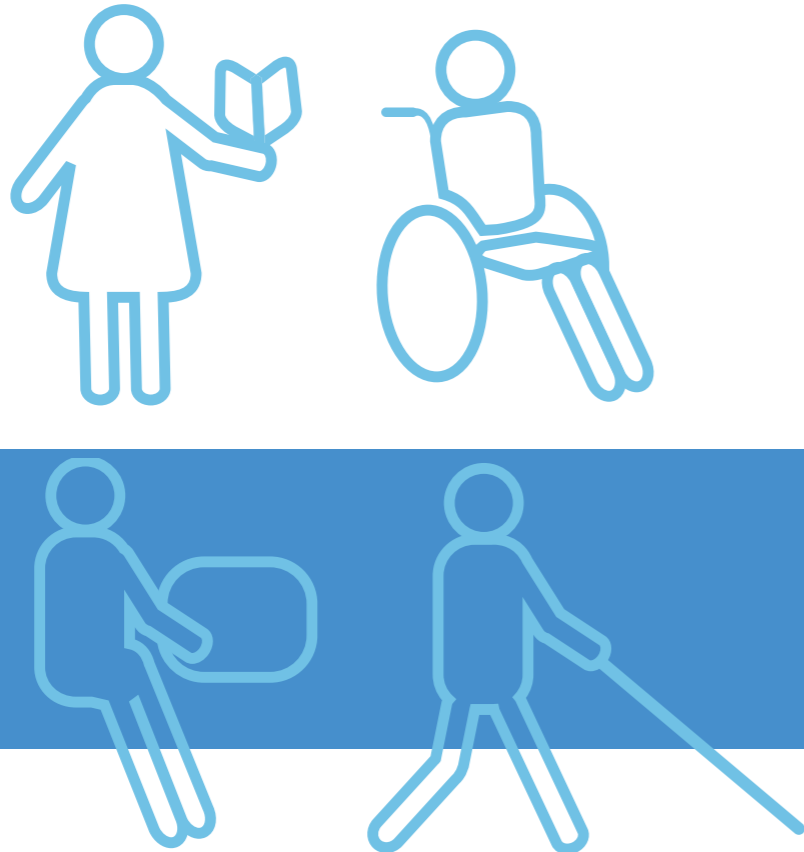




Veileder

Anita Gjermestad
Laila Luteberget
Stein Erik Ohna

Elevundersøkelsen
Hverdagslivstrening



Denne rapporten er utgitt av

Diakonhjemmet Høgskole
Postboks 184, Vinderen
N-0319 Oslo

<http://www.diaconhjemmet.no>

Rapport nr 2/12

ISSN 1891-2753
ISBN 978-82-8048-116-0

Foto:

Samtlige personer som er på bildene i denne rapporten har samtykket til at bildene brukes.

Forord

Denne veilederen er laget til hjelp for elever, foreldre og skolepersonale som skal gjennomføre elevundersøkelse ved opplæringstilbudet Hverdagslivstrening i videregående skole.

Elevene ved Hverdagslivstrening har ikke muligheter til å delta i den ordinære nettbaserte nasjonale Elevundersøkelsen¹. Intensjonen med elevundersøkelsen er at elever skal gis mulighet til å uttale seg om læring og trivsel på skolen, som et ledd i skolens kvalitetsutviklingsarbeid. For å få kunnskap om elevens læring og trivsel på skolen legges det vekt på å innhente informasjon fra eleven selv, lærerne og foresatte.

Elevundersøkelser inngår som en del av skolens helhetlige pedagogiske arbeid og anses som interne og konfidensielle arbeidsnotat. Den enkelte skole må derfor ha samtykkerutiner for elevundersøkelse på lik linje som ved individuelle opplæringsplaner.

Elever ved Hverdagslivstrening utgjør en sammensatt elevgruppe. Spørsmålet om å utvikle spørsmål ut fra ulike funksjonsnivå har vært diskutert i arbeidsprosessen, men en har valgt å ikke legge vekt på det, men valgt å fokusere på det allmennmenneskelige i spørsmålene som stilles. Samtidig som det er personalets oppgave å relatere det allmenne i spørsmålene til den enkelte elevs forutsetninger, ressurser, behov og funksjonsnivå.

Prosjektgruppen vil uttrykke stor ydmykhet for den oppgaven vi har fått. Vi ser på fylkeskommunes initiativ til en elevundersøkelse ved Hverdagslivstrening som et viktig og verdifullt steg i retning, for å utvikle en metodikk der elever med store og sammensatte funksjonsvansker får komme til orde i videregående skole. Det er eleverfaringer som er verdifulle for skole-eiere å ha innsikt i, og som er en viktig plattform for videreutvikling av skoletilbudet.

Utviklingen av elevundersøkelsen ved Hverdagslivstrening 2010 og 2011 har vært et samarbeidsprosjekt mellom Rogaland Fylkeskommune,

Universitetet i Stavanger og Diakonhjemmet Høgskole Rogaland og fem videregående skoler i Rogaland som har opplæringstilbudet hverdagslivstrening².

Sandnes 2011

Anita Gjermestad, Laila Luteberget og Stein Erik Ohna (prosjektleder)

¹. Den ordinære Elevundersøkelsen er en del av det nasjonale kvalitetsvurderingssystemet og formålet er at den enkelte skole og skoleeier skal få informasjon som kan bidra til å skape et bedre læringsmiljø for elevene (UDIR, rundskriv 08/1419).

Innhold

Forord.....	5
1 Forståelsesrammer	7
Alle kan kommunisere.....	7
Medborgerskap og elevdemokrati.....	8
Læreplanverket og grunnleggende ferdigheter	8
Refleksjon som verktøy i fagutvikling	9
2. Utfylling av skjemaene	10
Veiledning til utfylling av elevskjema	10
Veiledning til utfylling av lærerskjema.....	13
Veiledning til utfylling av foreldreskjema.....	14
Etterarbeid og bruk av resultat	15
3. Referanser	16
4. Vedlegg	17



1. Forståelsesrammer

Alle kan kommunisere

Elevundersøkelsen ved Hverdagslivstrening bygger på det syn at alle elever kan formidle noe om sin læring og trivsel på skolen. Noen elever kan delta i undersøkelsen uten noen form for tilrettelegging eller veiledning, andre må formidle seg ved hjelp av alternative kommunikasjonsmåter eller gjennom kroppslige uttrykksmåter som må tolkes av personer som kjenner dem. Det gjør skolepersonalet til viktige nøkkelpersoner i gjennomføring av elevundersøkelsen.

Flere i denne elevgruppen har store kognitive og motoriske vansker, noe som gjør at de har vanskelig med å formidle seg ved hjelp av verbalt språk. At elevenes evne til å formidle seg verbalt er begrenset, betyr likevel ikke at de ikke kan kommunisere eller at de har manglende muligheter for å lære å kommunisere. I arbeidet med denne undersøkelsen er det lagt til grunn at alle mennesker er likeverdige, at de kan kommunisere, at de har sitt eget språk og har muligheter for videre utvikling og læring.

Et grunnleggende forhold i dialog med elevene ved Hverdagslivstrening er å oppfatte kommunikasjon gjennom kroppslige uttrykksmåter som et språk.³ Når vi gjør det så sier vi samtidig at det og er et språk som kan læres på lik linje med andre språk.³ Selv om en hevder at språket kan læres så stiller det likevel store krav til at andre i skolemiljøet lærer seg elevens uttrykksformer. Ved at lærere og andre nærpå personer utvikler kompetanse til å tolke og å skape mening gjennom kroppslige og emosjonelle uttrykk, kan disse uttrykkene forstås som fortellinger som kan bringes videre, og slik bidra til å skape innsikt i elevens situasjon. Det gir ingen eksakt viten om elevens perspektiv, men det skaper en mulighet til å komme tettere på elevens oppfatninger og opplevelser i skolehverdagen. Den danske forsker Birgit Kirkebæk har i flere arbeider bidratt til utvikling av nye perspektiv til forståelse av funksjonshemming generelt og personer med utviklingshemming spesielt. Hun peker på at det i lang tid har vært liten tradisjon for å lytte til utviklingshemmedes stemme både i forhold til tilrettelegging av helse-tjenester og i opplæringstilbud (Kirkebæk 2010). Å legge til rette for deltakelse i elevundersøkelser, selv om eleven har vanskelig for å uttrykke seg med ord, gir andre mulighet til å ta del i deres erfarings-verden. Innblikk i hvordan de opplever å være elev i videregående skole er viktig for ambisjonen om å skape en skole for alle.

Intensjonen med elevundersøkelsen er få vite mer om elevens læring og trivsel. Læring og trivsel kan forstås på mange måter. Vi oppfatter at trivsel

henger sammen med muligheten til å erfare positive lærings situasjoner, at opplevelse av mestring og glede i ulike skoleaktiviteter er det som gir trivsel i skolehverdagen. I forståelsen av læring bygger elevundersøkelsen på kunnskap om tidlige lærings- og samspillprosesser, både når det gjelder å forstå hva læring er og vilkår for læring. I disse teoriene er en særlig opptatt av menneskelig interaksjon og den sosiale og emosjonelle utviklingen⁴. Det er et utgangspunkt som retter fokus først og fremst på skolepersonalet, men og medelever har avgjørende betydning i ulike aktiviteter med eleven. Gjennom sin kunnskap og erfaring med elevens uttrykksmåter har skolepersonalet unike muligheter til å skape mening og sammenheng i det som skjer sammen med eleven. Hvordan en forstår hva læring er spiller også inn på hva man oppfatter som læringsaktiviteter. Vårt utgangspunkt er at læring handler om å bli gitt støtte og muligheter til å erfare og delta i samhandling med andre mennesker. Læring skjer i samhandling med andre, både i timeplanlagte og i mer spontane aktiviteter i løpet av skoledagen.

Muligheter for deltagelse blir derfor et viktig perspektiv i forståelsen av læring. Slåtå (2009) peker på at deltagelse handler om å være aktivt involvert i en situasjon eller aktivitet. Involvering handler også om at man påvirker og påvirkes av noe eller når man reagerer på noe, eller får noe til å skje i omgivelsene. For barn og ungdommer med store funksjonsnedsettelse vil deres muligheter for deltagelse være nært knyttet til samspill og samhandling med personalet på skolen. I hvilken grad dette ivaretas vil påvirke elevens trivsel og livskvalitet. Det er i denne sammenhengen avgjørende hvordan skolemiljøet tilrettelegger for deltagelse. Slåtå beskriver to typer av tilrettelegging og støtte. Den ene typen kalles for miljømessig støtte, den andre sosial støtte. Den miljømessige støtten handler om tilrettelegging av det fysiske miljø og at det finnes nødvendige hjelpemidler som gjør at eleven best mulig kan delta. Sosial støtte er den støtten som personalet gir i en gitt situasjon for å hjelpe eleven til deltagelse og involvering. Et sentralt poeng hos Slåtå er at det kreves kunnskaper om den enkelte elevs forutsetninger for å kunne tilrettelegge for deltagelse. Det handler om kunnskaper om elevens uttrykksformer, interesser og hvordan eleven viser engasjement og selv tar initiativ. I relasjon til elever ved Hverdagslivstrening krever et slikt perspektiv at personalet er reflekterte og sensitive overfor elevens uttrykksmåter og hvordan disse kan variere i de ulike situasjonene, i løpet av en skoledag.

3. Dette utdypes i Turid Horgen(2006): Det nære språket. Språk-miljø for mennesker med multifunksjonshemming. Universitets-forlaget.

4. Mer om dette kan en lese i Daniel Stern (2003): Barnets inter-personelle univers. Gyldendal Akademisk

Det å forstå utviklingshemming, læring og trivsel i et relasjonelt perspektiv innebærer at blikket rettes mot elevenes samspillspartnere i tillegg til eleven selv. Ofte ligger de gode sporene til refleksjoner over elevers læring og trivsel i personalets evne til å rette blikket på seg selv i samspill med eleven for å kunne utvikle forståelse av elevenes læring og trivsel.

Medborgerskap og elevdemokrati

Begrepet medborgerskap kan knyttes til det engelske ordet active citizenship. I Norge og Danmark skiller en mellom medborgerskap og statsborgerskap. Det engelske ordet citizenship rommer begge deler. Begrepet medborgerskap rommer mer enn juridiske rettigheter og plikter som primært statsborgerskap tar opp i seg. Medborgerskap handler om rollen som samfunnsdeltaker, og bygger på verdier som f. eks deltakelse, innflytelse og tilhørighet.

Elevene ved Hverdagslivstrening er, mer enn andre, prisgitt enkeltpersoners og systemers evne, ønske om og vilje til å se elevenes behov for reelt å bli medborgere. Reelt medborgerskap er et spørsmål om retten til og muligheter for deltakelse, innflytelse og tilhørighet. Selv om elevdemokratiet er blitt styrket de senere år, er det er likevel ingen automatisk sammenheng mellom det å ha en rett til å bli hørt og

det å finne gode praksiser for å ivareta rettigheten. Elevundersøkelsen ved Hverdagslivstrening er et forsøk på å legge til rette for at elever med store hjelpebehov kan få uttrykke sine synspunkter om hvordan de opplever det å være elev på sin skole. Målet med undersøkelsen er at den skal brukes av skoleadministrasjonen til å videreutvikle læringsmiljøet. På den ene siden gir det elever mulighet til å si noe om seg og sin situasjon, på den andre siden utfordres elevene også til å være en ressurs for fellesskapet da deres mening får betydning for utvikling av det miljøet/fellesskapet de er en del av.

En viktig oppgave for skolen er å gjøre elevene kjent med de demokratiske spillereglene som gjelder for å ta opp aktuelle saker for sin egen del, på vegne av klassen eller på vegne av hele skolen. Norsk læreplanverk og Kunnskapsdepartementet har satt det som et overordnet mål for opplæringen at alle barn/unge skal bli aktive deltakere i et demokratisk samfunn hvor likhet, inkludering og deltakelse er sentrale verdier (NOU 2009:18)

Det er liten tradisjon for å ta utgangspunkt i begrepet medborgerskap når en drøfter innhold i opplæring av elever med alvorlige funksjonsnedsettelse. Skolen er viktig arena for å lære om demokrati, ikke bare teoretisk, men gjennom å delta i aktiviteter for å bli aktiv medborger. Opplæringsloven (§ 9 a-1) setter fokus på skolens ansvar når det gjelder tilrettelegging for elevenes trivsel, opplevelse av trygghet og sosial tilhørighet. Det stiller også krav til tilpasset fysisk miljø, som bl.a. kan innebære tilgang til miljøer som er felles for alle elevene (kantine, allmøterom, lesesaler/pc-rom). Skolen skal også være en arena for sosial og personlig utvikling. .

Læreplanverket og grunnleggende ferdigheter

Den generelle delen av læreplanen, prinsipper for opplæringen og Kunnskapsløftet i grunnskole og videregående skole utgjør fundamentet og rammen for opplæringen for elever ved hverdagslivstrening. I henhold til Kunnskapsløftet skal utvikling av grunnleggende ferdigheter prioriteres. Men hva er grunnleggende ferdigheter og hvordan kan det forstås for elevene ved Hverdagslivstrening? I kultur for læring (St.meld nr.30 2003-04) beskrives grunnleggende ferdigheter som en basiskompetanse som går på tvers av alle fag, og på tvers av ferdigheter, holdninger og kunnskaper. Det skal være en nøkkel til den enkeltes tilegnelse av ny kunnskap og dannelse av egen identitet(...) Det skal hjelpe dem i deres personlige utvikling og deres

evne til å delta og utvikle seg i skole, samfunns- og arbeidsliv (St.meld nr 30, 2003-2004:31).

En nøkkel til den enkeltes tilegnelse av kunnskap. For elever ved Hverdagslivstrening vil nøkkelen til tilegnelse av kunnskap variere i tråd med elevens funksjonsnivå og den enkeltes potensialet for utvikling og læring. En grunnleggende nøkkel til tilegnelse av kunnskap er samhandling og kommunikasjon med andre, det å gjøre seg forstått og bli forstått av de man omgås. For mange av elevene ved Hverdagslivstrening vil nettopp denne nøkkelen til kunnskap handle om å oppleve det å få utvikle sin evne til samhandling og kommunikasjon, samt muligheter for å bli forstått av de man omgås i skole- og arbeidsliv. Det å bli forstått av de man omgås i skole- og arbeidsliv er nært knyttet til elevens mulighet og potensialet for medvirkning, deltagelse og selvbestemmelse. Hvordan kan man medvirke og være deltagende, dersom man strever med å bli forstått?

Dannelse av egen identitet. Hvilken identitetsdannelse skal videregående skole bidra/stimulere til for elever ved Hverdagslivstrening? Elevens opplæring skal bidra til utvikling av en identitet som en aktør som kan medvirke, delta og påvirke i skole-, hverdags- og arbeidsliv. Skolen skal legge til rette for at elevene utvikler ferdigheter som er nødvendige for å mestre et liv som voksen. Dette vil variere og må diskuteres i møte med den enkelte elev.

I Utdanningsdirektoratets (UDIR) veileder beskrives disse nøklene til tilegnelse av kunnskap og dannelse av egen identitet som at eleven skal kunne få kunnskap, ferdigheter og holdninger som bidrar til:

- Kommunikasjon (å kunne gjøre seg forstått og forstå andre)
- Å bli forstått av andre (betingelse for medvirkning, deltagelse og selvbestemmelse)⁵
- Nærhet og samhörighet (å ha kontakt med og tilhørighet til andre mennesker)
- Egenomsorg (å kunne ta vare på seg selv, egen kropp og helse)
- Verdsatt sosial rolle
- Praktiske ferdigheter

(UDIR 2009 s. 83)

Denne veilederen verken kan eller bør gi ytterligere formuleringer av hva grunnleggende ferdigheter er. Drøftinger rundt grunnleggende ferdigheter er avgjørende for innholdet i opplæringen til den

enkelte elev. Slike drøftinger kan føre til refleksjoner som igjen får betydning for det pedagogiske arbeidet med den enkelte elev. Noen sentrale tema i disse drøftingene vil være hvilke kunnskaper, ferdigheter og holdninger er det elever ved hverdagslivstrening bør ha etter endt videregående opplæring for å delta og være aktiv i eget liv, - arbeids- og samfunnsniv.

Refleksjon som verktøy i fagutvikling

Dialog med elever som baserer seg på at lærere og andre nærpersoener tolker og skaper mening i kroppslige uttrykksformer setter krav til ettertanker og refleksjoner hos skolepersonalet. Det som er særlig utfordrende i en slik kommunikasjon er at kroppslige uttrykk er flertydige og må forstås i den situasjon eller kontekst som den forekommer i. Det er en form for her – og - nå kommunikasjon. En kommunikasjon det er vanskelig å gjenskape (forsikre seg om at en har forstått rett) og at kunnskap om denne form for kommunikasjon er knyttet til de som er tilstede i situasjonen. Erfaringer fra slike samspill og samhandling med eleven utgjør derfor en praktisk kunnskap som må forstås i den konteksten den foregår i. Refleksjon blir av flere framhevet til å være et viktig verktøy i utvikling av praktisk kunnskap. Det som kjennetegner praktisk kunnskap er at det handler om en kunnskap som alltid er i bevegelse – en kunnskap som er unik, sammensatt og kompleks. En kunnskap som framtrer i handling og i samtale. Lundstøl (1999) er opptatt av betydningen av å samtale om / reflektere over praksis for at mennesker skal forstå hverandre og ulike fenomen.

Kommunikasjon som må forstås og fortolkes i den konteksten den forekommer i, skaper stor avhengighet hos eleven til sine kommunikasjonspartnere å kunne formidle seg til andre. Det vil kreve tid og engasjement fra skolepersonalet for å skape en god kommunikasjon, men og vilje til refleksjon over hvilke tolkninger en legger til grunn i kommunikasjon med eleven.

Ordet refleksjon referer til å det å tenke etter og gjøre overveielser. Schön (2001) skiller mellom refleksjon i handling og refleksjon over handling. Refleksjon i handling er de overveielser vi gjør når vi står i en praktisk situasjon. Refleksjon over handling er å ta et tilbakeblikk for å prøve å forstå, tolke og lære av det som er erfart. En refleksjon som i neste omgang vil kunne påvirke refleksjon i handling.

5. Forfatterens egen tilføyelse. Dette punktet står ikke i veilederen.



Hvordan vi forstår hva refleksjon er gir ulike innfallsvinkler til refleksjon og setter rammer for refleksjonens vilkår. For eksempel hva vi velger å reflektere over. Et viktig vilkår for refleksjonen er hvilke forståelser av utvikling og læring som refleksjonene bygger på. I elevundersøkelsen legges det vekt på å forstå læring som noe som skapes i samspill og samhandling. Det gjør personalet til en viktig ressurs for elevens utvikling og læring. Menning og forståelse av omverdenen utvikles i de daglige samspillene. Kvalitet i samspill og samhandling utvikles gjennom den refleksjon som skapes av de som omgås elevene.

En side ved undervisning er at innhold, mål og arbeidsform i ulike skoleaktiviteter må tilpasses den enkeltes forutsetninger. Det gir skolepersonalet et særlig ansvar når det gjelder å utvikle en tilpasset opplæring. Det er stor variasjon i elevgruppen ved hverdagslivstrening. Utfordringene er store, og en særlig utfordring er å bli kjent med elevens måte å uttrykke seg på og ikke minst det å være åpen for ulike tolkningsmuligheter av elevens uttrykksformer. Å basere sin forståelse av eleven på en bestemt tolkning av kommunikasjonsmåten kan gjøre at et mister av synet nyanser i det eleven vil formidle. I det ligger det en fare for å redusere elevens muligheter til å utvikle sin kommunikasjon og deltakelse i ulike skoleaktiviteter.

Å utforme en undersøkelse som skal stimulere til slik refleksjon gir flere utfordringer. På den ene siden handler det om å formulere spørsmål som kan åpne opp for refleksjon hos skolepersonalet over samhandling med elever, men og hos deres foresatte. Spørsmål som stimulerer til undring og ettertanke. På den andre siden krever refleksjon en åpenhet fra de som deltar i undersøkelsen. En åpenhet som krever en viss ærlighet overfor seg selv og andre når en skal svare på spørsmålene i undersøkelsen. Når en forstår læring som noe som skapes i samhandling blir refleksjon et viktig redskap for videreutvikling av læringsmiljøet.

2. Utfylling av skjemaene

Intensjonen med utviklingen av denne elevundersøkelsen er at elever ved Hverdagslivstrening skal gis mulighet til å uttale seg om egen læring og trivsel på skolen. Dette er viktig arbeid i skolens kvalitetsutviklingsarbeid. For å få bred kunnskap om den enkelte elevs læring og trivsel på skolen er det lagt vekt på å innhente informasjon fra eleven selv, lærerne og elevens foresatte. Elevundersøkelsen er derfor delt inn i 3 og består av 3 skjema. Et rødt elevskjema som eleven skal svare på. Et blått skjema som lærer/personal skal svare på og et grønt skjema som foresatte skal svare på.

Veiledning til utfylling av elevskjema

Flere av elevene ved Hverdagslivstrening vil ha behov for veiledning, eller andre former for hjelp å støtte for å delta i elevundersøkelsen. Vi har skilt mellom tre deltagelsesnivå:

1. Eleven svarer selv
2. Eleven svarer med noe veiledning, hjelp og støtte
3. Eleven er avhengig av at andre svarer på vegne av.

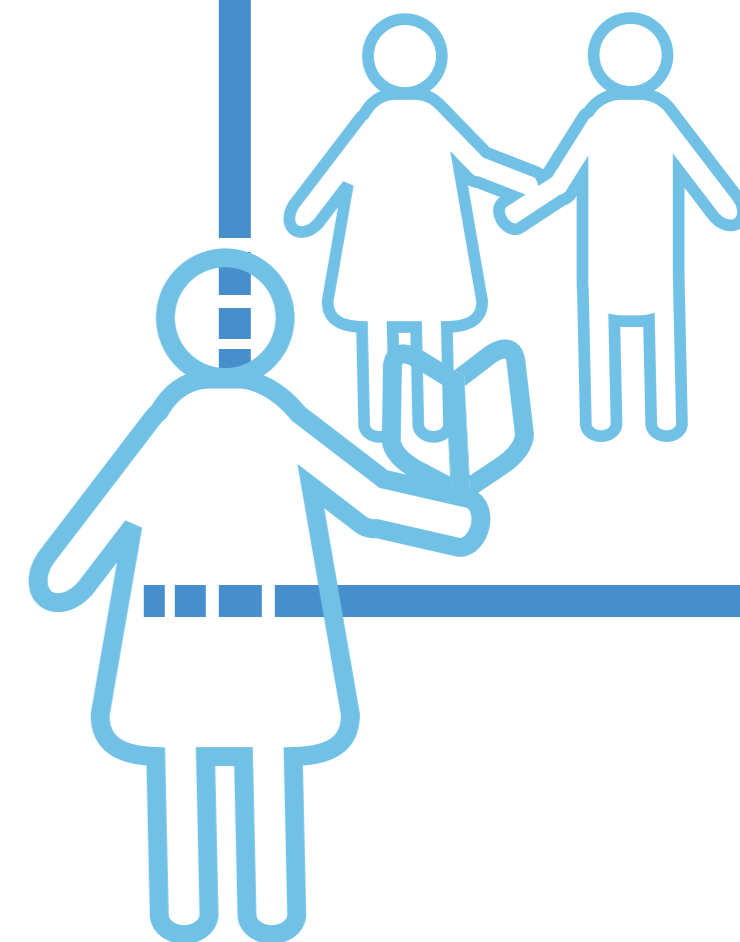
1. For de elevene som svarer på skjema selv er det ikke nødvendig med mer tilrettelegging enn å forklare eleven hva som skal gjøres, sette av tid og finne et egnet sted for eleven å sitte for å svare på spørsmålene i skjemaet.

2. For de elevene som trenger noe hjelp og veiledning til å svare på skjemaet bør en tenke gjennom hvem som best kan gi eleven den veiledningen (en som kommuniserer godt med eleven). Rollen som veileder krever at en er opptatt av å få tak i hva som er elevens svaralternativ og legger vekt på å oppføre seg nøytralt og samtidig være en støtte for eleven i situasjonen. Intensjonen er at det er elevens stemme som skal komme til uttrykk og ikke det eleven forventer at andre vil at han/hun skal svare.

3. Når skolepersonalet må svare på vegne av eleven, er skolepersonalet elevens stemme i undersøkelsen. Det bør være noen som kjenner eleven og elevens uttrykksmåter godt. Det er nok ikke mulig for andre enn eleven selv å formidle sin opplevelse av skolehverdagen, men når det ikke er mulig velger vi å legge vekt på at andre kan uttale seg basert på kjennskap til elevens engasjement og aktivitet i de ulike skoleaktiviteter. Å svare på vegne av noen forutsetter kjennskap til eleven som man ikke kan erverve seg gjennom tilfeldige og sporadiske kontakt, men er en kjennskap som må bygges opp gjennom daglig samhandling med eleven. Det stiller krav om vilje til å lære elevens ulike uttrykksformer og være opptatt av elevenes skolehverdag gjennom innlevelse i og forståelse for elevens situasjon. Basert på en slik tilnærming tror vi at en gjennom en annen person kan få tilgang til elevens opplevelser og erfaringer. Når deltakelse i elevundersøkelsen baserer seg på at andre må svare på vegne av eleven, kan det være hensiktsmessig at sitter sammen i team og krysser av på skjemaet. Utfordringen ligger i å se skolehverdagen med elevens øyne, velge det svar-alternativet en tror eleven selv ville valgt. Dette



er en form for deltakelse i elevundersøkelsen som stiller store krav til skolepersonalet både når det gjelder evne til å ta elevens perspektiv og til å forstå sin egen rolle i utfylling av skjema. En måte å gjøre eleven delaktig i undersøkelsen på, er at når man har tenkt igjennom hvilket svaralternativ en tenker aktuelt å krysse av for, så sitter en sammen med eleven og gjør den endelige avkryssingen. Den av skolepersonalet som sitter sammen med eleven og gjør dette leser spørsmålet for eleven og sier hvilket svaralternativ en velger for eleven. En slik situasjon sammen med eleven krever sensitivitet og tilstedeværelse i situasjonen. Kanskje gir eleven noen tilbakemeldinger i form av innsigelser eller bekreftelser på de valg som gjøres på vegne av? Det er viktige signal å merke seg og om mulig ta hensyn til.



Eksempel på utfylling av skjema:

I elevskjema E-3 er det spørsmål om eleven har venner på skolen. I utprøvningsfasen var det flere som opplevde dette spørsmålet som utfordrende å svare på. Særlig de av skolepersonalets som skullesvare på vegne av eleven. Spørsmålet førte til undringer over hva vennskap er, og hvordan en kan si det er vennskap når opplevelsen av samvær med venner må forstås ut fra hva venner gjør sammen når en har de funksjonsvanskene som elevene ved hverdagslivstrening har. Kanskje må spørsmålet da vurderes ut fra om en kan se forventingsreaksjoner til, glede og tilfredshet i samvær med jevnaldrene enten det er medelever på hverdagslivstrening eller elever fra andre studieretninger. Kontakt med jevnaldringer har betydning for utvikling og trivsel. I den senere tid har en og vært opptatt av hva hvilken positiv betydning elever med funksjonshemming har for andre medelever og for skolemiljøet i sin helhet.

Spørsmål 5 i elevskjema 3 (E-3) retter fokus på om eleven opplever en skolehverdag fri for usikkerhet og redsel knyttet til samvær med andre elever. Spørsmålet krever refleksjoner rundt å lese følelsesuttrykk hos eleven som kan forstås ubehag, usikkerhet, eller redsel i aktivitet med medelever.

Spørsmål 7 i elevskjema 4 tar opp temaet å bestemme selv i friminutt (forstått som pauser mellom timeplanlagte aktiviteter). Det kan innebære alt fra å ta initiativ til å bestemme aktiviteter selv til å bli gitt mulighet til å kunne velge mellom f. eks to aktiviteter. Generelt sett er det å ha påvirkningskraft viktig for selvutvikling og identitet. Muligheter til å bestemme selv gir eleven mulighet til å delta ut fra forutsetninger og muligheter i situasjonen. Deltakelse og medbestemmelse er et tema i flere av spørsmålene i elevundersøkelsen.

Spørsmål 8 om hjemmelekser: Flere av elevene ved hverdagslivstrening har ikke hjemmelekser i tradisjonell forstand. Spørsmålet kan derfor kanskje virke litt underlig i første omgang. Å få muligheter til å praktisere det en arbeider med på skolen er viktig for overføring av kunnskap og ferdigheter til andre relevante situasjoner. Derfor er samarbeid mellom skole og hjem, skole og andre tjenestetilbud viktig i formidling av hva eleven gjør på skolen og for slik å skape muligheter for å anvende det lærte og for at annet personal i elevens tjenestetilbud skal få innblikk i elevens ressurser og muligheter.

E-3 Samhandling med andre elever

	JA, i stor grad	Ja, i noen grad	Nei, i liten grad	Nei, aldri	Nei, ikke aktuelt
▶ 1. Jeg har venner på skolen					
2. Jeg treffer venner fra skolen på fritiden					
3. Jeg har anledning til å være sammen med andre elever på skolen					
▶ 4. Jeg liker å være på skolen					
▶ 5. Jeg er redd for noen av de andre elevene					
6. Det er noen i klassen som erter/plager meg					
7. Personalet på skolen legger til rette for at jeg kan være sammen med andre elever i skolearbeidet					
8. Personalet på skolen legger til rette for at jeg kan være sammen med andre elever i friminutter					
9. Jeg gjør ting sammen med elever på andre studieretninger					
10. Jeg kjenner elever fra andre studieretninger på skolen					

E-4 Elevdeltakelse

	JA, i stor grad	Ja, i noen grad	Nei, i liten grad	Nei, aldri	Nei, ikke aktuelt
▶ 1. Jeg kan si (vise) hva jeg vil gjøre					
2. Jeg kan si (vise) hva jeg ikke vil gjøre					
3. Skolepersonalet gir meg mulighet til å velge aktiviteter					
4. Skolepersonalet liker å høre når jeg forteller (viser) noe					
5. Skolepersonalet hjelper meg når jeg vil fortelle/ vise noe					
▶ 6. De andre i min klasse hører på meg når jeg forteller (viser) noe					
▶ 7. Jeg bestemmer hva jeg skal gjøre i friminuttet					
8. Jeg har hjemmelekser					
9. Jeg gjør ting sammen med elever på andre studieretninger					
10. Skolepersonalet kjenner meg godt					

Utfylling av lærerskjema

I utfylling av lærerskjema bør det være kontaktlærer, eventuelt en annen i staben som har et hovedansvar for denne delen av undersøkelsen. Forutsetningen er at vedkommende kjenner eleven godt. Selve utfyllingen kan skje på ulike måter, for eksempel i diskusjon og felles refleksjon med de av skolepersonalet som er mest sammen med eleven.

Hensikten med å innhente informasjon fra tre parter (elev, lærer, foreldre) er å få et mest mulig helhetlig forståelse av elevens skolesituasjon. Har en hatt hovedrollen som "elevens stemme" i utfylling av elevskjema bør en vurdere om en annen bør ha en hovedrolle i utfylling av lærerskjema. Spørsmål med sammenfallende tema i elev-

lærer- og foreldreskjema kan få sammenfallende eller sprik i svaralternativene. Påliteligheten i svarene vil være påvirket av hvem og på hvilken måte en har vært involvert i undersøkelsen. Sammenfall i svar på de tre skjemaene forteller noe annet enn om det er store sprik. Det kan gi grunnlag for drøftinger rundt elevens skolesituasjon.

Noen spørsmål kan av ulike grunner være uaktuelle for noen elever å svare på. For eksempel spørsmål om eleven liker basseng. Vis det ikke er basseng på skolen vil dette være et ikke aktuelt spørsmål å svare på. Dette spørsmålet kan da stå ubesvart, men det kan kanskje utdypes med en kommentar i skjemaets kommentarfelt.

L-2 Elevens skolearbeid og læring

	JA, i stor grad	Ja, i noen grad	Nei, i liten grad	NEI, aldri
1. Avdelingen har tilstrekkelig fagkompetanse til å møte elevens særlige opplæringsbehov				
2. Ansatte uten pedagogisk utdanning har ansvar for eleven i skoleaktiviteter 2				
3. Det er sammenheng og stabilitet i elevens skolehverdag				
4. Eleven viser gjenkjennelse overfor skolepersonalet				
5. Eleven liker å holde på med timeplanlagte aktiviteter				
6. Eleven liker å delta i aktiviteter i gruppe				
7. Eleven liker å delta i improviserte og spontane aktiviteter				
8. Det å kunne ta vare på seg selv, sin kropp og helse (egenomsorg) blir vektlagt i opplæringen				
9. Det å kunne gjøre seg forstått og forstå andre (kommunikasjon) blir vektlagt i opplæringen				
10. Det å ha kontakt med og tilhørighet til andre mennesker blir vektlagt i opplæringen				
11. Elevens kompetanse og ressurser verdsettes i skolemiljøet				
12. Er praktiske ferdigheter vektlagt i opplæringen				
13. Eleven liker friminutt				
14. Det tas hensyn til elevens muligheter for deltakelse når aktiviteter planlegges og gjennomføres				
15. Det tas hensyn til elevens interesse og motivasjon når aktivitet planlegges				



Utfylling av foreldreskjema

Samarbeid med foreldrene i elevundersøkelsen er viktig for å få mest mulig informasjon om elevens læring og trivsel på skolen. Foreldre har en unik kunnskap om sine barn som har verdi for den pedagogiske tilnærmingen, og som dialogpartner i tolkning av resultat av elevundersøkelsen. Foreldre er også ofte desomivaretar kontinuitet i samarbeidsrelasjonene mellom ulike tjenestetilbud

I de fleste tilfeller er det foreldre som fyller ut foreldreskjemaet i elevundersøkelsen. For noen elever er det slik at de ikke lenger bor hjemme, og at det er andre nærpersoner enn foreldrene som har den daglige omsorgen. I slike tilfeller kan det være hensiktsmessig at personal i bolig eller andre foresatte svarer på foreldreskjema.

F-1 Skole - hjem samarbeid

	JA, i stor grad	Ja, i noen grad	Nei, i liten grad	NEI, aldri
1. Vi opplever at eleven trives på skolen				
2. Det hender at eleven ikke vil gå på skolen				
3. Vi opplever at skolen har kompetanse til å møte elevens behov				
4. Vi opplever at vi er involvert i elevens opplæring				
5. Vår kunnskap om eleven sees som en ressurs i det pedagogiske arbeidet				
6. Vi har medvirket i utarbeidelsen av individuell plan (IP)				
7. Det er etablert hensiktsmessige rutiner for samarbeid i arbeidet med IP				
8. Vi opplevde å være medvirkende i søknadsprosessen til videregående skole				
9. Vi har hatt mulighet til å påvirke utarbeidelsen av individuell opplæringsplan (IOP/IODP)				
10. Er det samsvar mellom sakkyndig vurdering og innhold i IOP/IODP?				
11. Er elevens sakkyndige vurdering av nyere dato?				
12. Vi opplever at vi har god kontakt med de som daglig er sammen med eleven				
13. Vi opplevde at vi fikk god informasjon om videregående opplæring i søkeprosessen				

Etterarbeid og bruk av resultat

Fase 1: sammenstilling av resultat

Klasselærer/avdelingsleder summerer svarene fra hvert spørsmål til alle elevene i en klasse. Et eksempel på dette kan sees i tabellen under. Eksemplet er hentet fra en klasse på 8 elever, hvor hver elev er gitt et nummer og elevkategorien til den enkelte elev er angitt i feltet ovenfor. Følgende mal for svar skår er brukt:

1. Ja i stor grad, grønn skår
2. Ja i liten grad, gul skår
3. Nei i liten grad, oransje skår
4. Nei i stor grad, rød skår

Howdan kan en lese, tolke og forstå eksempelet nedenfor? Majoriteten av grønne og gule svar, noe som indikerer og forteller om en stor grad av tilfredshet knyttet til de fleste av spørsmålene. Svarene som er markert med rødt og oransje bør en gå nærmere inn i. Hvilke tema tar de opp, kan noe gjøres annerledes, eventuelt på hvilken måte? I svar som blir markert som rødt og oransje ligger en mulighet til videre dialog knyttet til elevens læring og trivsel på flere nivå. Hva kan gjøres for at elevene skal få en mer positiv opplevelse av disse temaene i skolehverdagen.

Fase 2: dialog på klasse- og skolenivå

Tolkning av resultatene kan skje på tre ulike nivå; elev-, klasse- og skolenivå. Resultatene knyttet til enkeltelever og klasse gir viktig informasjon for personalet som har betydning både når det gjelder det som fungerer godt i skolehverdagen og forhold som det kan være nødvendig å drøfte nye tilnærminger til.

Drøftinger av resultatene på elev- og klassenivå kan generere betydningsfulle refleksjoner knyttet til elevenes læring og trivsel. Enkeltelevers resultater kan også holdes opp mot de samlede drøftingene på tvers av skoleresultatene og på den måten å utløse refleksjoner omkring elevens læring og trivsel på et mer overordnet nivå.

Resultatene fra en skole gir et grunnlag for dialog og utviklingssamtaler mellom skoleeier, skoleadministrasjon og den enkelte skole. Drøftingene av resultatene viser vei inn i sentrale tema hvor det er spore til forbedringer når det gjelder elevens læring og trivsel som kan genereres og initieres på skoleeier- og ledelsesnivå. På denne måten gir resultatene som her presenteres pekepinner på forbedringspotensialet når det gjelder elevens læring og trivsel.

En viktig verdi ved undersøkelsen er de refleksjonene som settes i gang hos personalet underveis i prosessen. Refleksjoner som kan føre til både å få bekræftelser på det som fungerer men og nye tanker som kan føre til justering av elevens IOP og måten en tilnærmer seg elevens muligheter for læring og utvikling.

E-2 Skoleaktivitet

	Elev nr →	Elev kategori →							
		III	II	III	II	III	III	III	III
1. På skolen liker jeg å delta i morgensamling		III	II	III	II	III	III	III	III
2. På skolen liker jeg å lese/ delta i leseaktiviteter		III	II	III	II	III	III	III	III
3. På skolen liker jeg å synge/ delta i sangaktivitet		III	II	III	II	III	III	III	III
4. På skolen liker jeg forming		III	II	III	II	III	III	III	III
5. På skolen liker jeg kroppøving/fysisk treningsprogram		III	II	III	II	III	III	III	III
6. På skolen liker jeg å være i basseng		III	II	III	II	III	III	III	III
7. Jeg liker å delta i store fellessamlinger		III	II	III	II	III	III	III	III
8. På skolen liker jeg å bruke data		III	II	III	II	III	III	III	III
9. På skolen liker jeg å være med på aktiviteter utenfor skolen (uteskole, tur, teater m.m)/mmt		III	II	III	II	III	III	III	III
10. Jeg har nok å gjøre på skolen		III	II	III	II	III	III	III	III
11. Jeg har en oversiktlig timeplan/dagsplan på skolen		III	II	III	II	III	III	III	III
12. På skolen har vi arbeidsro i timene		III	II	III	II	III	III	III	III
13. På skolen kan jeg være med å bestemme aktiviteter jeg vil holde på med		III	II	III	II	III	III	III	III



3. Referanser

Horgen, T.(2006): Det nære språket. Språkmiljø for mennesker med multifunksjonshemming. Universitetsforlaget. Oslo

Kirkebæk, B. (2010): Almagt og Afmagt. Specialpædagogikkens holdninger, handlinger og dilemma. Akademisk Forlag. København

Lundstøl, J. (1999): Kunnskapens hemmeligheter. Cappelen Akademisk, Oslo

Luteberget, Gjermestad og Ohna (2010): Elevundersøkelsen ved Hverdagslivstrening 2010. Rapporter fra Universitetet i Stavanger. Nr 29.

NOU (2009:18): Rett til læring. Kunnskapsdepartementet

Slåttå, K. (2009): Individuelle opplærings- og deltagesplaner (IODP) for elever med multifunksjonshemming. Torshov Kompetansesenter. Skriftserie nr 24.

Stern, D (2003): Spedbarnets interpersonlige verden. Gyldendal Akademisk Oslo

St. meld (nr 30, 2003-2004): Kultur for læring.

Utdanningsdirektoratet (2009): Veileder til opplæringsloven om spesialpedagogisk hjelp og spesialundervisning.

Utdanningsdirektoratet (2008) Rundskriv 08/1419 - Brukerundersøkelser.

4. Vedlegg

ELEVUNDERSØKELSEN 2011

Hverdagslivstrening

Videregående skole, Rogaland Fylkeskommune

Elev-skjema

Skjemakode:

Hvordan svare på spørreskjemaet.

Ikke alle elevene ved Hverdagslivstrening vil kunne svare på skjemaet helt på egenhånd, men vil trenge hjelp og/eller veiledning i utfyllingen. For noen elever er det aktuelt at skolepersonalet svarer på vegne av eleven. Følgende retningslinjer gjelder for elever som trenger hjelp og/eller veiledning til å svare på spørsmålene, eller når noen svarer på vegne av eleven:

Sett kryss for det alternativet som gjelder for deg.

Jeg har svart på spørsmålene i undersøkelsen selv

Jeg har fått hjelp og veiledning til å svare på spørsmålene (beskriv under hvilken hjelp som er gitt og hvordan hjelpen ble gitt).

Beskrivelse av hjelp og veiledning:

Kontaktlærer(eller den av personalet som kjenner meg godt)har svart på spørsmålene for meg. Personen som fyller ut skjemaet for eleven skal sitte sammen med eleven når skjemaet fylles ut. Personen leser spørsmålet og sier hvilket svaralternativ som krysses av.

E-1 Elevens læring og trivsel

	JA, i stor grad	Ja i noen grad	Nei i liten grad	NEI aldri	Ikke Aktuelt
1. På skolen opplever og lærer jeg mye spennende					
2. På min skole er det god plass					
3. I mitt grupperom er det lett å finne skolesakene mine					
4. I min gruppe kan jeg gjøre aktiviteter uten å bli forstyrret					
5. Jeg har det kjekt i friminuttene					
6. På skolen har jeg det utstyret jeg trenger i skolearbeidet					
7. På skolen har jeg det utstyret jeg trenger for å uttrykke meg					
8. På skolen har jeg plass til mine hjelpemidler					
9. I min gruppe gjør vi ting sammen					
10. I friminuttene er jeg sammen med andre fra klassen					
11. Jeg er med på å bestemme det som skjer i timene					
12. Jeg kan gi uttrykk for hvordan jeg har det på skolen					
13. Skolepersonalet snakker på en måte som jeg forstår					

E-2 Skoleaktivitet

	JA, i stor grad	Ja i noen grad	Nei i liten grad	NEI aldri	Ikke Aktuel t
1. På skolen liker jeg å delta i morgensamling					
2. På skolen liker jeg å lese/ delta i leseaktiviteter					
3. På skolen liker jeg å synge/delta i sangaktivitet					
4. På skolen liker jeg forming					
5. På skolen liker jeg å ha kroppøving / fysisk trening					
6. På skolen liker jeg å være i basseng					
7. Jeg liker å delta i store fellessamlinger					
8. På skolen liker jeg å bruke data					
9. På skolen liker jeg å være med på aktiviteter utenfor skolen (uteskole, tur, teater m.m.)					
10. Jeg har nok å gjøre på skolen					
11. Jeg har en oversiktlig timeplan/dagsplan på skolen					
12. På skolen har vi arbeidsro i timene					
13. På skolen kan jeg være med å bestemme aktiviteter jeg vil holde på med					

E-3 Samhandling med andre elever

	JA, i stor grad	Ja i noen grad	Nei i liten grad	NEI aldri	Ikke Aktuel t
1. Jeg har venner på skolen					
2. Jeg treffer venner fra skolen på fritiden					
3. Jeg har anledning til å være sammen med andre elever på skolen					
4. Jeg liker å være på skolen					
5. Jeg er redd for noen av de andre elevene					
6. Det er noen i klassen som erter / plager meg					
7. Personalet på skolen legger til rette for at jeg kan være sammen med andre elever i skolearbeidet					
8. Personalet på skolen legger til rette for at jeg kan være sammen med andre elever i friminutter					
9. Jeg gjør ting sammen med elever på andre studieretninger ved skolen /					
10. Jeg kjenner elever fra andre studieretninger på skolen					

E-4 Elevdeltakelse

	JA, i stor grad	Ja i noen grad	Nei i liten grad	NEI aldri	Ikke aktuelt
1. Jeg kan si (vise) hva jeg vil gjøre					
2. Jeg kan si (vise) hva jeg ikke vil gjøre					
3. Skolepersonalet gir meg mulighet til å velge aktiviteter					
4. Skolepersonalet liker å høre når jeg forteller (viser) noe					
5. Skolepersonalet hjelper meg når jeg vil fortelle / vise noe					
6. De andre i min klasse hører på meg når jeg forteller (viser) noe					
7. Jeg bestemmer hva jeg skal gjøre i friminuttet					
8. Jeg har hjemmelekser					
9. Skolepersonalet kjenner meg godt					

E-5 Kommentarer til elevskjemaet (om du ønsker å utdype noen av svarene eller skrive om forhold som skjemaet ikke dekker).

ELEVUNDERSØKELSEN

2011

Hverdagslivstrening

Videregående skole, Rogaland Fylkeskommune

Lærer-skjema

Skjemakode:

L-1 Rammer for elevens opplæring

	JA, i stor grad	Ja i noen grad	Nei i liten grad	NEI aldri	Ikke Aktuelt
1. Vet du om eleven har individuell plan (IP)?					
2. Har eleven ansvarsgruppe?					
3. Har eleven Individuell opplæringsplan (IOP/IODP)?					
4. Har du kjennskap til innholdet i IP?					
5. Foresatte har deltatt i utarbeiding av IP					
6. Foresatte har hatt muligheter til å påvirke arbeidet IOP/IODP					
7. Er det samsvar mellom sakkyndig vurdering og innhold i IOP/IODP?					
8. Er elevens sakkyndige vurdering av nyere dato?					
9. Elevens opplæring tar utgangspunkt i Læreplanverket					
10. Opplæringen til eleven fokuserer på kommunikasjon og språk					
11. Opplæringen til eleven fokuserer på hverdagsliv og botrening					
12. Opplæringen til eleven fokuserer på arbeidstrening/dagsenter					
13. Opplæringen er tilpasset elevenes forutsetninger					
14. Personalet har fått nødvendig opplæring for å ivareta elevens helsemessige utfordringer (f.eks opplæring i epilepsi, sondeernæring, medikamenthåndtering)					
15. Eleven får hjelp og støtte til å dekke sine helsemessige behov					
16. Skolen har strategier for overføring av informasjon om elevens kommunikasjon og deltakelse til framtidig bolig og / eller dagtilbud					
17. Foreldres kunnskap om eleven sees som en ressurs i det pedagogiske arbeidet					
18. Transport til og fra skolen fungerer bra					
19. Opplæringstilbudet Hverdagslivstrening verdsettes av skolekollegiet					

L-2 Elevens skolearbeid og læring

	JA, i stor grad	Ja I noen grad	Nei I liten grad	NEI aldri	Ikke Aktuelt
1. Avdelingen har tilstrekkelig fagkompetanse til å møte elevens særlige opplæringsbehov? ¹					
2. Ansatte uten pedagogisk utdanning har ansvar for eleven i skoleaktiviteter? ²					
3. Det er en sammenheng og stabilitet i elevens skolehverdag?					
4. Eleven viser gjenkjennelse overfor skolepersonalet?					
5. Eleven liker å holde på med timeplanlagte aktiviteter?					
6. Eleven liker å delta i aktiviteter i gruppe?					
7. Eleven liker å delta i improviserte og spontane aktiviteter					
8. Det å kunne ta vare på seg selv, sin kropp og helse (egenomsorg) blir vektlagt i opplæringen?					
9. Det å kunne gjøre seg forstått og forstå andre (kommunikasjon) blir vektlagt i opplæringen?					
10. Det å ha kontakt med og tilhørighet til andre mennesker blir vektlagt i opplæringen					
11. Elevens kompetanse og ressurser verdsettes i skolemiljøet?					
12. Er praktiske ferdigheter vektlagt i opplæringen?					
13. Eleven liker friminutt					
14. Det tas hensyn til elevens muligheter for deltagelse når aktiviteter planlegges og gjennomføres					
15. Det tas hensyn til elevens interesse og motivasjon når aktivitet planlegges					
16. Det tas hensyn til elevens dagsform når aktivitet planlegges					
17. Lærere og foresatte har felles oppfatning om hvilke aktiviteter som eleven skal arbeide med					
18. Personalet diskuterer elevens opplevelse av skoleaktiviteter					
19. Skolepersonalet diskuterer håndtering av kravsituasjoner og hvordan tvang kan forebygges					
20. Kravsituasjoner kan ende opp med at eleven utagerer					
21. Skolepersonalet diskuterer elevens ubehag knyttet til bruk av hjelpemidler eller fysisk trening med eleven					
22. Skolepersonal diskuterer elevens kroppslig ubehag og smerte, (fysisk – psykisk)					
23. Blant de som omgås eleven til daglig diskuteres elevens uttrykksformer					
24. De som omgås eleven forstår elevenes uttrykksmåter					

L-3 Kommentarer til lærerskjemaet (om du ønsker å utdype noen av svarene eller skrive om forhold som skjemaet ikke dekker).

ELEVUNDERSØKELSE

Hverdagslivstrening

Videregående skole, Rogaland Fylkeskommune

Foreldre-skjema

Skjemakode:

F-1 Skole – hjem samarbeid

	JA, i stor grad	Ja i noen grad	Nei i liten grad	NEI aldri
1. Vi opplever at eleven trives på skolen				
2. Eleven vil gå på skolen hver dag				
3. Vi opplever at skolen har kompetanse til å møte elevens behov				
4. Vi opplever at vi er involvert i elevens opplæring				
5. Vår kunnskap om eleven sees som en ressurs i det pedagogiske arbeidet				
6. Vi har medvirket i utarbeidelsen av Individuell plan (IP)				
7. Det er etablert hensiktsmessige rutiner for samarbeid i arbeidet med IP				
8. Vi opplevde å være medvirkende i søknadsprosessen til videregående skole				
9. Vi har hatt mulighet til å påvirke utarbeidelsen av Individuell opplæringsplan (IOP/IODP)				
10. Er det samsvar mellom sakkyndig vurdering og innhold i IOP/IODP?				
11. Er elevens sakkyndige vurdering av nyere dato?				
12. Vi opplever at vi har god kontakt med de som daglig er sammen med eleven				
13. Vi opplevde at vi fikk god informasjon om videregående opplæring i søkeprosessen				
14. Vi opplevde at den videregående skolen var forberedt på å møte eleven				
15. Vi opplever at kontakten med andre instanser som har betydning for elevens opplæring er god				
16. Vi opplever at samarbeidet om elevens totale tilbud er koordinert				
17. Vi opplever at målsettingene for elevens opplæring er relevante og viktige				
18. Vi opplever at eleven gjør meningsfulle aktiviteter på skolen				
19. Det er en sammenheng og stabilitet i elevens skolehverdag				
20. Lærere og foresatte har felles oppfatning om innholdet i opplæringen				
21. Transport til og fra skole fungerer bra				

F-2 Kommentarer (om du ønsker å utdype noen av svarene eller skrive om forhold som skjemaet ikke dekker).

