

## **«Vær hjemme så mye som mulig»**

**En kvantitativ undersøkelse om bostedsløshet og ensomhet på et  
døgnovernattingstilbud under pandemien i Oslo**

Angelo Di Filippo

VID vitenskapelige høgskole

Oslo

Masteroppgave

Master i sosialt arbeid i partnerskap

Antall ord: 22459

Dato: 17.11.2022

Opphavsrettigheter

Forfatteren har opphavsrettighetene til oppgaven.

Nedlastning for privat bruk er tillatt.

# Sammendrag

Denne masteroppgaven undersøkte hvordan bostedsløse på et døgnovernattingstilbud i Oslo opplevde bostedsløshet, ensomhet og isolasjon under pandemien. Problemstillingen baserte seg på forskning som viser til at ensomhet er resultat av mange sammensatt situasjoner mennesker kan oppleve i løpet av livet. På grunn av dårlige levekår, psykosomatiske lidelser og russutfordringer faller bostedsløse i den kategorien av borgere som er mer utsatt for ensomhet enn andre. Pandemien kan ha forsterket denne tilstanden i målgruppen, men dette er det ikke tilstrekkelig forskning som kan vise til sammenhenger mellom disse faktorene.

Sentralitet til ensomheten i denne studien er avgjørende, samtidig ønsket jeg gjennom masteroppgaven å beskrive hva det innebærer å være uten bopel. Dette er utforsket gjennom å se på hvordan definisjon av bostedsløshet som situasjon bidrar til å definere de bostedsløse som mennesker.

Oppgaven bygger på teoretiske premisser utviklet av Weiss (1973) og Cacioppo (2019) om konseptet ensomhet, i kombinasjon med Bourdieu og Foucaults makt perspektiv anvendt på bostedsløshet som kontekst. Problemstillingen besvares gjennom en kvantitativ tilnærming til datainnsamling og analyse og er videre drøftet og tolket i lys av relevante teorier.

Datamaterialet ble samlet inn ved bruk av et spørreskjema og analysene av dataene ble utført på tre ulike måter. Først på en beskrivende måte. Deretter ved hjelp av ensomhets skalaen UCLA-3 et verktøy utviklet for å måle ensomhetstilstand blant mennesker. Til sist gjennom korrelasjonsanalyse og regresjonsanalyse. Funnene gav ikke grunnlag for å hevde at deltagerne opplevde mer ensomhet under pandemien enn før denne inntraff. Samtidig viste resultatene av undersøkelsen at de fleste deltakerne var ensomme, at de stadig sliter med å finne en bolig og at de opplever en generell forverring av egen tilværelse under pandemien.

## **Nøkkelord:**

**COVID-19, Bostedsløshet, Ensomhet, UCLA-3, Makt**

# Abstract

This master thesis investigated how people at a homeless shelter in Oslo experienced homelessness, loneliness, and isolation during the pandemic. The problem statement was based on previous research which shows that loneliness is the result of several complex situations people might experience during their lives. Due to poor living conditions, psychosomatic disorders and drug problems, the homeless population fall into the category of citizens who are more exposed to loneliness than others. The pandemic may have exacerbated this condition amongst this group, but currently there is not sufficient literature to show connections between these. The thesis looks at what it means to be without a place to live and how the definition of homelessness as a situation contributes to defining the homeless as human individuals. Loneliness is central throughout this thesis, all the while describing what it means to be without a place to live. This is explored by looking at how the definition of homelessness as life situations contributes to defining the homeless as human beings. The thesis is based on the theoretical premises developed by Weiss and Cacioppo on the concept of loneliness, in combination with the Bourdieu and Foucault's perspective on power applied on homelessness as context. The problem statement was addressed through a quantitative approach to data collection and analysis and further discussed and interpreted in the light of relevant theories. The data material was collected using a questionnaire and the analyses of the data were carried out in three different ways. First in a descriptive manner. Secondly according to the loneliness scale UCLA-3, a tool developed to measure loneliness amongst individuals. Finally, through correlation and regression analysis. The findings did not provide grounds for claiming that the participants experienced more loneliness during the pandemic than before it occurred. However, the results of the survey show that most of the participants struggle with loneliness, further they are constantly struggling to find a home, and they are experiencing a general deterioration of their own life situation during the pandemic.

## Keywords

**COVID-19 pandemic, Homelessness, Loneliness, UCLA-3, Power**

## Forord

Denne masteroppgaven begynte mens verden var et lite hyggelig sted, men avsluttes på et tidspunkt der vi endelig har sluppet fri fra pandemien og har anledning til være sammen med de nærmeste.

Da undersøkelsen ble gjennomført var stemning på botilbudet som ble undersøkt på det alle laveste punkt under pandemien, til tross for dette stilte beboerne opp for min oppgave. De viste en fantastisk tilgjengelighet og interesse for tematikken og gav meg muligheten til å lære fra deres opplevelser og erfaringer.

Denne masteroppgave kunne ikke ha blitt fullført uten den oppmuntring og hjelp jeg har fått fra Astrid, Gentiana og min kjære kone Live. Dessuten var de verdifulle råd, avgrensninger og innstramminger fra min veileder Tor Slettebø sentrale for å få oppgaven ferdig.

Masteroppgaven er dedikert til de bostedsløse ved døgnovernattingen som er undersøkt og til min pappa Mario og onkel Giovanni som begge gikk bort under pandemien.

# Innholdsfortegnelse

<b>1. Innledning</b>	<b>1</b>
1.1 Problemstilling	3
1.2 Disposisjon	4
1.3 Bakgrunn	5
1.3.1 ETHOS som rammeverk for å forstå bostedsløshet	5
1.3.2 ETHOS Light	6
1.3.3 Den politiske utviklingen i Norge på det boligsosiale feltet	9
1.3.4 Prosjekt Bostedsløse 2001-2004	9
1.3.5 På vei til egen bolig 2005-2008	11
1.3.6 Boligsosialt utviklingsprogram (BoSo) 2009-2014	12
1.3.7 Bolig for velferd 2014–2020	14
1.3.8 Alle trenger et trygt hjem 2021-2024	15
1.3.9 Nasjonale strategier i kontekst	16
1.3.10 Oppsummering	20
1.4 Presentasjon av caset	20
<b>2. Teoretisk rammeverk</b>	<b>22</b>
2.1 Konseptene hjemløshet, bostedsløshet	22
2.2 Ensomhet	27
2.2.1 Ensomhets dimensjoner	28
2.2.2 Tverrfaglig perspektiver til ensomhet	31
<b>3. Litteraturgjennomgang</b>	<b>34</b>
3.1 Isolasjon, ensomhet i kontekst av pandemi	34
3.2 Bostedsløshet og ensomhet under pandemien	38

<b>4. Metode</b>	40
4.1 Begrunnelse for valg av metode	40
4.2 Utarbeidelsen av spørreskjema	43
4.3 Spørreskjema design og innsamling	44
4.4 Utvalgt representativitet og kjennetegner	46
4.5 Analysen	47
4.5.1 Første trinn i analysen	47
4.5.2 Andre trinn i analysen, UCLA (ULS-3)	47
4.5.3 Tredje trinn i analysen, korrelasjon, regresjon, sannsynlighet og reliabilitet	49
4.6 Etiske hensyn	51
4.7 Kritiske hensyn	52
<b>5. Resultater og tolkning</b>	54
5.1 Bostedsløse under pandemien	54
5.2 Bostedsløse før og under pandemien, gruppe A og B	56
5.3 UCLA - ULS-3 resultater	58
5.4 Korrelasjon og regresjon mellom variablene	59
<b>6. Drøfting</b>	62
6.1 Bosituasjon makt og identitet	62
6.2 Ensomhet og isolasjon	68
<b>7. Konklusjon</b>	73
<b>Litteraturliste</b>	75
<b>Vedlegg A</b>	89
<b>Vedlegg B</b>	92
<b>Vedlegg C</b>	96
<b>Vedlegg D</b>	97

# 1. Innledning

Til grunn for masteroppgaven lå et ønske om å sette menneskene, og særlig utsatte individer, i sentrum. Jeg ønsket å synliggjøre hvordan det var å være uten noe vi andre tar for gitt under en pandemi, et trygt hjem. Samtidig har det vært viktig for meg å unngå å eksponere enkeltindivider.

I 2019/21 rammet viruset Sars-Covid-19 (også kjent som Koronavirus) hele verden. World Health Organization (WHO) og nasjonale myndighetene ba alle borgere om å holde én til to meters avstand til andre personer, bruke munnbind og holde seg hjemme. Internasjonalt var «social distancing» det store ny-ordet, i Norge stilte helsetopper med tommestokk på pressekonferanse for å illustrere «meteren». Hold avstand til andre og «vær hjemme så mye som mulig» (Bergens Tidene 2020; Statsforvalteren innlandet 2020) lød helseministers Bent Høyes oppfordring til risikogrupper våren 2020.

Selv om Norge ble mindre rammet av Sars-Covid19 enn mange andre land har problemet likevel utfordret myndighetene og kommunale instanser til å iverksette en beredskapsplan for å begrense spredningen av viruset. Bostedsløse har ofte underliggende sykdommer og bor under dårlige forhold, noe som gjør disse mer utsatt enn den øvrige befolkningen (Liu & Hwang, 2021).

For land som ikke umiddelbart utviklet en strategisk plan for å skjerme vanskeligstilte, blant annet USA og Italia fikk dette alvorlige konsekvenser. Frivillige organisasjoner og andre etablerte hjelpeorganisasjoner som Medu (Doctors for Human Rights Italy) jobbet hardt med å bistå offentlige instanser i å utvikle en empirisk og kunnskapsbasert plan for å implementere tiltak tilrettelagt for bostedsløse. Til tross for dette økte dødelighetsraten blant vanskeligstilte, noe som antyder at resultatene ikke var gode nok (Barbieri, 2020). Manglende tiltak for bostedsløse førte til at dødelighetsraten blant denne gruppen i perioden april til juni 2020 var 61% høyere enn blant New Yorks borgere generelt (Routhier & Nortz, 2020).



Mange undersøkelser har i tiden etter pekt på hvordan ulike grupper i samfunnet hadde det under pandemien (Vismara et al., 2022; Van Orden, 2020). Nedstengninger og avstandskrav har utfordret samfunnet, undersøkelser av studenters psykososiale situasjon viser en bølge av ensomhet og psykososiale utfordringer (Tønnessen & Hagen, 2021). Det samme gjelder syke, fødende og andre som opplevde å måtte gå igjennom sykdom uten å kunne være sammen med sine nærmeste (Lazzerini et al., 2022; Borgan E. 2022).

På lik linje med mange andre Europeiske hovedsteder ble det i Oslo satt i gang ekstra tiltak for midlertidig innkvartering av bostedsløse. Denne oppgaven undersøkte hvordan de som var uten en fast innkvartering hadde det, da myndighetene oppfordret befolkningen til å holde seg hjemme og å holde avstand til andre.

Med denne oppgaven ønsket jeg å belyse hvordan bostedløses situasjon ble påvirket av pandemien. Dette er gjort i konteksten av et døgnovernattingstilbud i Oslo hvor ensomhet og sosial isolasjon er undersøkte i et tidlig og avgrenset tidsvindu i pandemien. Overgangen fra vanlig drift til en ekstraordinær situasjon førte til at kapasiteten i ulike tilbud tilrettelagt for bostedsløse i byen var sprengt (Lindstad, 2021).

For å begrense spredning av viruset reagerte døgnovernattingstilbudet som ble undersøkt i denne masteroppgave med å stramme inn på vilkårene for innsøking av personer. Til tross for dette ble alle de 54 plassene leid ut til Oslo kommune i løpet av noen få dager. Den store fordelene ved å bli bosatt på dette tilbudet var at beboerne hadde eget oppholdsrom og en felles stue med gode kjøkkenfasiliteter. Disse fasilitetene ble imidlertid nedstengt i løpet av kort tid. Slik ble det som i utgangspunktet var betraktet som en fordel etter hvert sett på som en ulempe. Dette fordi beboerne gradvis ble mindre synlige i vaktrommet og ytterdøren til botilbudet ble stadig mindre trafikkert. I realiteten holdt de seg på egen hybel 24/7, med unntak av korte besøk til butikken for å handle mat.

I denne konteksten begynte både jeg og andre kolleger å observere at frustrasjonen hos beboere over å være alene, isolerte og med lite kontakt med familie eller vennekrets fikk konsekvenser. Beboerne var gradvis, men markant, mindre i dialog med personalet. For

noen med psykiske lidelser er det å være isolert med på å forsterke disse utfordringene (Pancani et al., 2020).

Masteroppgaven ble slik en anledning til å belyse perspektivet til brukerne. De erfaringsbaserte observasjonene ansatte gjorde om tilstanden til beboerne, og ønsket om å frembringe kunnskap om dette var utgangspunktet for valg av tema og vinkling. Gjennom undersøkelsen av beboerens tilværelse og deres oppfattelse av denne, var målet å frembringe et kunnskapsgrunnlag til å anvende i den praktiske hverdagen.

Det teoretiske utgangspunktet for masteroppgaven bygger på de ulike kursene fra masterstudiet og teorier om makt, partnerskap og medvirkning i sosialt arbeid. Videre ble et bredder kunnskapsgrunnlag om bostedsløshet hentet inn og utgjør kontekst. Hovedfokuset var ikke på sosialarbeideren og sosialt arbeid, men på den andre part, de bostedsløse. Bedre innsikt i brukerens situasjon er en forutsetning for å skape gode relasjoner, utvikle en praksis som ikke er undertrykkende og øke brukermedvirkning (Strier & Binyamin, 2014; Dalrymple & Burke, 2006).

Under arbeidet med oppgaven har det også dukket opp andre perspektiver og litteratur i feltet som det kunne vært interessant å implementere som en potensiell videreføring av studien eller utvidelse av oppgaven. Samtidig var det viktig for meg å undersøke denne gruppen med personer og å svare på problemstillingen som var mitt utgangspunkt.

Tilnærmingen jeg benyttet meg av er kvantitativ, ut over dette har litteraturen og teorien i feltet underbygget og påvirket strukturen og ståstedet i prosjektet.

## **1.1 Problemstilling**

Problemstillingen oppgaven ble bygget opp rundt tar utgangspunkt i de bostedsløse som var innlosjert ved et døgnovernattingstilbud i Oslo. Den ser så på endringene pandemien og restriksjoner innført for å begrense pandemien påførte disse menneskene.

Problemstilling som ble undersøkt i oppgaven er:

### **Hvordan var bostedsløses situasjon ved et døgnovernattingstilbud i Oslo ved nedstengningen under koronapandemien?**

Til grunn for problemstillingen lå en hypotese om at pandemien har hatt en dyp innvirkning på de bostedsløse i form av frustrasjon over å ikke klare å skaffe seg egen bolig, kombinert med ensomhet og sosial isolasjon.

Problemstillingen ble undersøkt gjennom følgende forskningsspørsmål:

Spørsmål 1: Hvordan opplevde deltakerne sin bosituasjon?

Spørsmål 2: Hvordan oppfattet deltakerne å være preget av ensomhet under pandemien?

Spørsmål 1 ble undersøkt ved å se på identiteten til bostedsløse og maktforholdet i dialogen med det offentlige.

Spørsmål 2 ble undersøkt ved å se på relasjonen mellom ensomhet og sosial isolasjon.

Målet med oppgaven var å frembringe mer kunnskap om livssituasjonen til bostedsløse. Dette er en utsatt gruppe som ofte er usynlig i samfunnet og som ble hardt rammet av tiltakene som ble innført i forbindelse med pandemien. Ved å se på hvordan bostedsløse hadde det under pandemien ønsket jeg også å lære mer om hvordan ulike botilbud fungerer – eller ikke fungerer. Slik samfunnet forøvrig har tatt med seg mange av erfaringene fra nedstengningen inn i normalsituasjon, kunne det også være ting ved bostedsløses situasjon som ble mer fremtredende når krisetiltak var iverksatt.

## **1.2 Disposisjon**

Denne masteroppgaven begynner med en kort oversikt over nasjonale satsninger mot bostedsløse i Norge. Dette for å gi leseren bakgrunn og kontekst for caset som ble undersøkt. Videre følger en presentasjon av sentrale teoretiske begreper anvendte i oppgaven. Samt en introduksjon til det teoretiske ståstedet jeg baserte meg på i min tilnærming til feltet. Litteraturgjennomgangen i kapittel tre er relativt kort og avgrenset til

studier om ensomhet blant voksne under pandemien. I metodekapittelet beskriver jeg bakgrunn for valg av metode, oppbygning og gjennomføring av spørreskjema og den kvantitative tilnærming anvendt i analysen. Kapittelet avsluttes med en beskrivelse av det etiske og kritiske vurderinger som er gjort. Drøftingen er delt i to deler. Den første diskuterer identitet til bostedsløse under pandemien, mens den andre delen fokuserer på ensomhet. I konklusjonen besvares problemstillingen og det gis anbefalinger for videre forskning på feltet.

## **1.3 Bakgrunn**

I dette kapittelet presenteres først *ETHOS*-rammeverket som ligger til grunn for definisjonen som anvendes på bostedsløshet i Norge, samt i denne oppgaven (Dyb & Lid, 2017). Videre følger en gjennomgang av politiske utviklingen i Norge på det boligsosiale feltet ved en gjennomgang av fem boligsosiale prosjekter fra 2001 og frem til i dag. Etter dette følger en introduksjon til tiltak og tilnærminger til bostedsløshet som Assertive Community Treatment (*ACT*), modellen *Housing First* og brukermedvirkning.

### **1.3.1 ETHOS som rammeverk for å forstå bostedsløshet**

Definisjonen av bostedsløshet som anvendes i den nordiske tradisjonen bygger på modellen *European Typology of Homelessness and Housing Exclusion* (*ETHOS*). Dette avsnittet introduserer modellen *ETHOS* og innflytelsen den har hatt på definisjonen av bostedsløshet som benyttes i Norge.

I Europa er *ETHOS*-modellen den mest brukte definisjonen og klassifiseringen av bostedsløshet og eksklusjon fra boligmarkedet (Bush-Geertsema, 2011). Verktøyet tilstreber å skape en felles metode for å måle og forstå kompleksiteten av fenomenet bostedsløshet på tvers av europeiske land. I har modellen til hensikt å observere dynamikken i den bostedsløse populasjonen; hvordan individer går fra å ha et tilstrekkelig boforhold til en mer prekær bosituasjon og omvendt (Dyb & Lid, 2017). *ETHOS* ble utviklet av *European Observatory on Homelessness* i samarbeid med *European Federation of National*

*Organizations Working with the Homeless* (FEANTSA) (Amore et al., 2011). Fundamentet i modellen er tre domener som kan påvirkes:

- Et fysisk domene som et boareal passende til personens behov.
- Et psykososialt domene som tillater beboeren å beholde sitt privatliv og samtidig opprettholde sosiale relasjoner.
- Et juridisk domene som innebærer at individet lovlig og formelt kan disponere en bolig enten ved leie eller ved eie. Forutsetter en formell boligkontrakt som garanterer leietakernes trygghet i leieforholdet. (Amore et al., 2011).

Disse tre domenene setter betingelsen for hva som er beskrevet som bostedsløshet eller utestengelse fra boligmarkedet (Wirehag, 2019; Amore et al., 2011).

ETHOS tar utgangspunkt i fire forskjellige forståelser: uteliggende, bostedsløs, usikkert boligforhold og utilstrekkelig boligforhold (Bush-Geertsema, 2011). Fra de konseptuelle forståelsene ble det utarbeidet 13 operasjonelle kategorier og 24 mulige boforhold (Edgar, 2012). Modellen er omfattende, men som Edgar (2012) påpeker, er intensjonen å bygge opp et teoretisk rammeverk for å fange opp, definere og kartlegge både bostedsløshet og eksklusjonen fra boligmarkedet.

### **1.3.2 ETHOS Light**

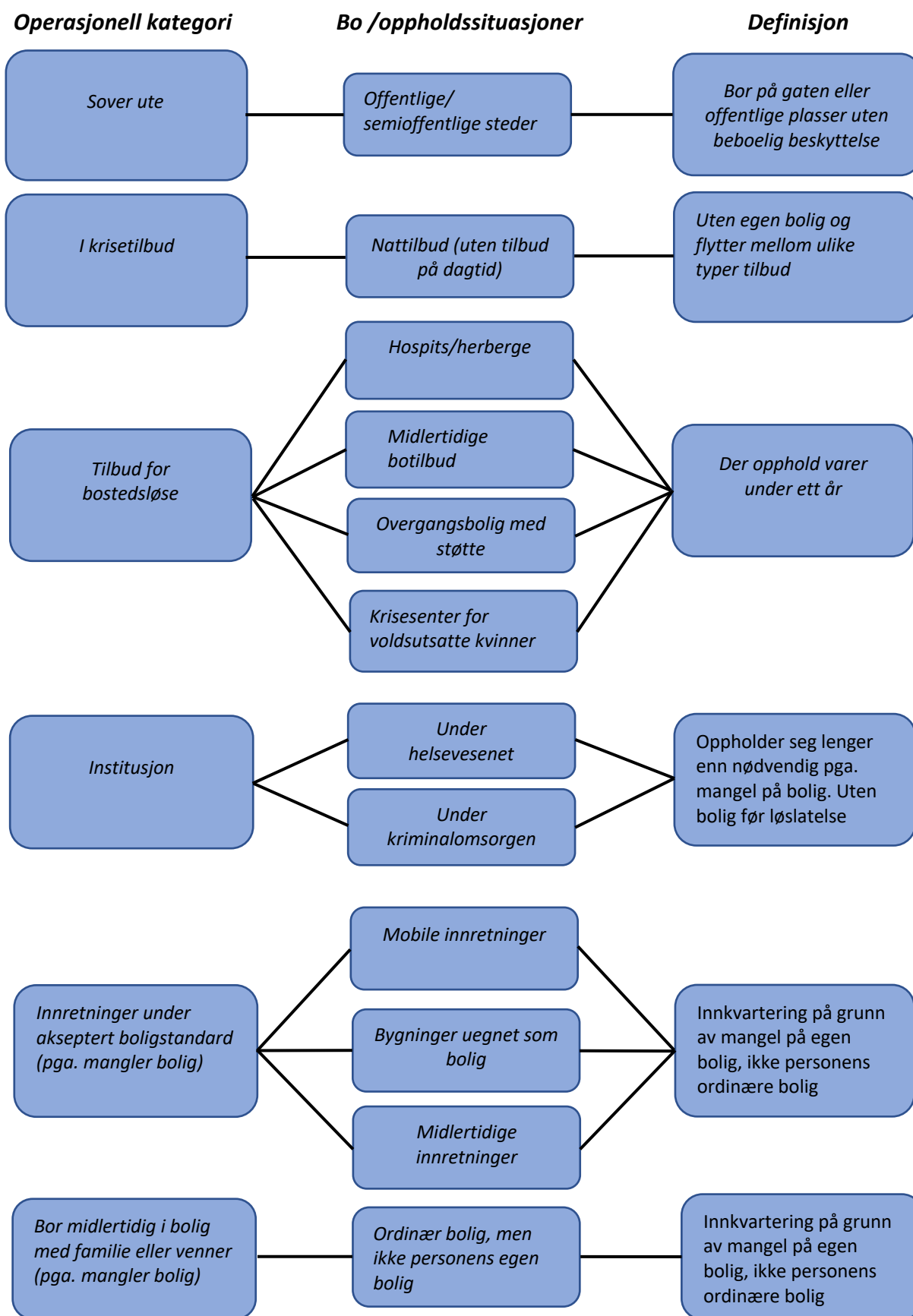
I 2017 introdusert FEANTSA (2017) en revidert versjon av ETHOS som også har blitt tatt i bruk i Norge, denne går under navnet «*ETHOS Light*» (Dyb & Lid, 2017). Dette er et statistisk verktøy som ikke går inn på hva som skaper eksklusjon fra boligmarkedet, men et rammeverk med ulike kategorier eller former for bostedsløshet (Bush-Geertsema et. al, 2014; Dyb & Lid, 2017). Dette er en forenklet eller «harmonisert» (FEANTSA, 2017) utgave av det mer omfattende ETHOS rammeverket. Tanken er at med færre kategorier vil det være lettere å samle data om de som betegnes som bostedsløse (Dyb & Lyd, 2017, Baptista & Marlier, 2019). Bruken av modellen som referanserammeverk blant de 35 landene i The European Social Policy Network (ESPN) har bidratt til å skape en felles plattform for forståelsen av bostedsløshet (Baptista & Marlier, 2019).

Modellen kan lett forankres i den norske konteksten og er derfor i stand til å fange opp menneskene som kan være preget av bostedsløshet. Den forsøker å vise et bilde av et heterogent fenomen som er vanskelig å favne, og som omfatter flere grupper mennesker som opplever uforutsigbare boligforhold. Disse gruppene er ofte preget av gatelivet, som igjen bringer med seg utfordringer som gjør det vanskelig å ha fast bopel.

Utfordringene med å kategorisere og definere bostedsløse ligger i kompleksiteten til selve fenomenet og de sosiodemografiske kjennetegnene til landene som tar i bruk modellen. Dette innebærer at selv om ETHOS Light omfatter færre kategorier enn ETHOS er det er likevel utfordrende å få kategoriene dekket av virkeligheten. Et godt eksempel er Norge som dekker nesten alle kategorier som finnes i modellen, men ikke alle (Dyb & Lid, 2017, s. 34). Dette fordi det ikke er mulig å beskrive det reelle omfanget av bostedsløshet (Baptista & Marlier, 2019, s. 12). Norge har sammenlignet med mange andre land et svært lavt antall uteliggende på natten (Dyb & Lid, 2017), som er den første kategorien av bostedsløshet i ETHOS Light. Eksempelvis var omlag 100 mennesker uteliggende i Norge i 2004 (Ytrehus & Drøpping, 2004). Samtidig er det et moderat antall mennesker, omkring 3900, som ikke har et fast sted å bo og som oppholder seg ved midlertidige løsninger som hospitser, hos bekjente osv. (Ytrehus & Drøpping, 2004; Dyb & Lid, 2017).

Figur 1 er satt opp for å vise de generelle interesseområdene til ETHOS Light i Norge. Figuren bygger på den norske oversettelsen fra Dyb og kollega (2017) som igjen er basert på den opprinnelige engelske modellen (FEANTSA, 2017).

ETHOS Light som rammeverk er strukturert etter seks operasjonelle kategorier, som videre kan deles i tolv ulike oppholdssituasjoner, til sist følger seks definisjoner som beskriver hva som ligger i de operasjonelle kategoriene (Dyb & Lid, 2017; Baptista & Marlier, 2019; FEANTSA, 2017). Som første kategorien i rammeverket har vi de som *Sover ute*, som videre innebærer en oppholdssituasjon der personer sover på *offentlige eller semioffentlige steder*. Dette kan være å sove på gata, benker i parken, under bruer eller tog/bus stasjon hvor individet i liten eller ingen grad er skjermet fra omgivelsene.



Figur 1 ETHOS LIGHT I Norge (Dyb & Lid, 2017, s. 32)

### 1.3.3 Den politiske utviklingen i Norge på det boligsosiale feltet

Innen boligsosialt arbeid er de politiske strategiene og det forskningsbaserte kunnskapsgrunnlaget tett flettet sammen. Den boligsosialpolitiske utviklingen i Norge de siste 20 årene kan deles i fem ulike faser basert på ulike boligsosiale prosjekter med tilhørende evaluering og oppfølginger;

- Prosjekt Bostedsløse (2001-2004)
- På vei til egen bolig (2005-2008)
- Boligsosialt utviklingsprogram, BoSo (2009-2014)
- Bolig for velferd (2014–2020)
- Alle trenger et trygt hjem (2021-2024)

(Kommunal- og moderniseringsdepartementet, 2021)

Her følger en kronologisk gjennomgang av disse fem. Dette kontekstualiserer den norske tilnærmingen til boligsosialt arbeid og prosjekter som er iverksatt for å bekjempe bostedsløshet i Norge. Samtidig viser det hvordan forskning på feltet og utforming av politikk er knyttet sammen, og hvordan nasjonale kartlegginger fungerer som kunnskapsgrunnlag i politiske strategidokumenter.

### 1.3.3 Prosjekt Bostedsløse 2001-2004

Norge har de siste 20 årene hatt som mål å bygge opp et system for å bekjempe bostedsløshet. I *Utjamningsmeldinga* (Meld. St. 50 1998-1999) ble statlige retningslinjer for lokale iverksettinger beskrevet. Meldingen tydeliggjør at hospitser og lignende tilbud vil bli lagt ned og at boligsosialpolitikken vil prioritere å tilfredsstille boligforespørsel ved å øke den faktiske boligmassen. I tillegg ble det fremmet ønske om å forsterke husbankens samfunnsrolle som økonomisk forvalter av virkemidler til vanskeligstilte.

Den første nasjonale kartleggingen av bostedsløse gjennomført i 1996 betegnes av Dyb (2019) som en milepæl for en ny eksperimentell tilnærming til bostedsløshet som problematikk. Resultatene fra kartleggingen viste det reelle antallet bostedsløse i Norge og bidro med dette til å se problematikken fra et annet perspektiv. Pilotprosjektet: «*Prosjekt*



*Bostedsløse*» i 2001-2004 var et resultat av påvirkningen Utjamningsmeldinga (Meld. St. 50 1998-1999) hadde på den boligsosiale politikken. Målet til prosjektet var i likhet med den boligsosiale politikken å redusere hjemløshet i Norge. Den nasjonale strategien hadde som mål at omgivelsene i større grad skulle tilpasse seg de vanskeligstiltes behov istedenfor å forvente at bostedsløse tilpasset seg omgivelsene (Dyb, 2019).

Bostedsløshet i Norge er knyttet til områder hvor befolkningstettheten er høyere. Basert på dette ble derfor pilotprosjektet iverksatt i de fem største byen i Norge: Oslo, Bergen, Trondheim, Kristiansand og Stavanger. Kommunene som deltok tok i bruk en trappetrinnsmodell som var sentral i prosjektet (Hansen, 2002). Modellen tar utgangspunkt i at brukerne ville bevege seg oppover 5 trinn av bosettingsforhold, fra hospitser til hensiktsmessige langvarige boforhold (Dyb, 2019). Tankegangen bak modellen var at ved å stimulere boevnene til bostedsløse ville man øke kompetansen for å bo uten hjelp - med mål om å trinn for trinn normalisere boforholdet og dermed beholde boligen (Dyb, 2019). Samtidig fremhevet Dyb (2002) at problematikken for de som sliter mest rundt denne tilnærmingen var at brukere kunne risikere å ikke klare å bevege seg opp i trappetrinnsmodellen, men kun nedover eller i en sirkel.

En evaluering viste at kun to av fem kommuner forankret trappetrinnsmodell i den lokale virkeligheten (Dyb, 2019). Til tross for utfordringer med implementering av trappetrinnsmodellen utviklet Oslo en kjedemodell med særlig fokus på bydel 3, Sagene. Med kjedemodell menes en mykere overgang fra å være uten fast bolig til en varig bolig, gjennom en kjede av «*overgangstilbud*» (Dyb, 2001, s. 23). Målet var å kjøpe og pusse opp boliger, innkvartere brukere ved døgnovernattinger/hospitser en begrenset periode og så flytte beboerne videre til fast bolig. Tankegangen var at et slikt tilrettelagt tiltak kunne klare å dekke bosettingsbehovet og gi tilfredsstillende oppfølging av bostedsløse (Hansen, 2002).

Hensikten med satsningen på *Prosjekt Bostedsløse* var å få til en bedre implementering av tiltakene for vanskeligstilte som allerede eksisterte i kommunene, heller enn å bygge opp nye tilbud fra bunnen. I tillegg var det ønsket om å lage en synergi mellom etatene, involvere ideelle aktører og ikke minst å øke kompetansen i feltet. I Trondheim ble et nytt studieløp

for å gi et kompetanseløft på det boligsosiale feltet etablert som en direkte konsekvens av *Prosjekt Bostedsløse* (St. Meld. 50 1998; Hansen, 2002).

### 1.3.5 På vei til egen bolig 2005-2008

Hvert fjerde/femte år gjennomfører forskningsinstituttet NIBR (Norsk institutt for by og regionforskning) en kartlegging av bostedsløshet på nasjonal basis på oppdrag for Husbanken. Parallelt med disse nasjonale kartleggingene har myndighetene utviklet nye strategier for å forebygge bostedsløshet. Videreføring og utvidelse av eksisterende tiltak som viste positive resultater var et annet virkemiddel.

Som oppfølging til *Prosjekt Bostedsløse* ble det i 2005 satt i gang en ny nasjonal strategi ved navn «*På vei til egen Bolig*». Denne satsningen hadde som mål å forsterke tiltakene og samarbeidet mellom etatene og kommune, utvide kunnskap i feltet og å spre en ny måte å se og håndtere bostedsløshet på i flere kommuner (Dyb, 2019, s. 40). Strategiens fem hovedmål er oppsummert punktvis nedenfor:

- Antall begjæringer om utkastelse skal reduseres med 50 prosent og antall utkastelser skal reduseres med 30 prosent.
- Ingen skal tilbringe tid i midlertidige løsninger ved løslatelse fra fengsel.
- Ingen skal tilbringe tid i midlertidige løsninger ved utskrivelse fra institusjon.
- Ingen skal tilbys døgnovernatting uten kvalitetsavtale.
- Ingen skal oppholde seg mer enn tre måneder i midlertidig botilbud

(Dyb, 2019, s. 40)

Evalueringen av prosjektet *På vei til egen bolig* viste til en reduksjon av begjæringer om utkastelse på 22% og en reduksjon av utkastelser i urbane tettsteder på 15% (Dyb et al., 2008). Tre bydeler i Oslo utmerket seg med en markant nedgang sammenlignet med de øvrige bydelene (Fyhn, 2006). Samtidig viste rapporten til en åpen debatt i feltet vedrørende den reelle effekten av tiltakene, fordi regionenes data viste en nedgående tendens uavhengig av strategiene som var iverksatt i regi av kommunene (Dyb et al., 2008). Dette

viste at det er vanskelig å være sikker på hva som var de faktiske årsakene til reduksjonen i utkastelsesbegjæring og utkastelser.

De øvrige målene i strategien gikk ut på at ingen som kom fra fengsel eller institusjonsopphold skulle bli plassert i en midlertidig boløsning. Videre var det krav om at døgnovernattingstilbud skulle ha en kvalitetsavtale. En kvalitetsavtale noe som innebærer at det inngås en gjensidig avtale mellom tilbudskjøper (kommunen) og tilbudsleverandør (botilbud). Denne avtalen forplikter botilbudet til å oppfylle bestemte krav i til kompetanse, hygiene, bemanning, forretningsmodell og kommunen forplikter seg til å kjøpe tjenester fra godkjente leverandører (Sosialdepartementet, 2003).

Til sist var det krav om at døgnovernattingstilbud ikke anvendes for perioder lengre enn tre måneder, dette ble beskrevet i en egen stortingsmelding *Om boligpolitikken* (Meld. St. nr. 23, 2003-2004). Om lag halvparten av kommunene hadde iverksatt prosjekter for å oppnå disse målene.

Basert på resultatene fra kommunene som hadde iverksatt tiltak ble målet til den nasjonale satsingen funnet å være delvis oppnådd (Dyb et al., 2008). Evalueringen av *“På vei til egen bolig”* fremhevet samtidig viktigheten av et samarbeid mellom kommunene, husbanken og de involverte etatene som et sentralt punkt å jobbe videre med (Dyb et al., 2008).

### **1.3.6 Boligsosialt utviklingsprogram (BoSo) 2009-2014**

Prosjektet som tok kunnskapen og erfaringene fra *“På vei til egen bolig”* videre var *Boligsosialt utviklingsprogram (BoSo)*. BoSo var et nasjonalt prosjekt fra Husbanken Region Øst med lokale programmer som var aktive i 55 kommuner (Dyb & Lied, 2015a). Målet for prosjektet var å konsolidere oppnådde resultater i tidligere satsninger og forankre kommunens forpliktelser og husbankens rolle.

Fire satsningsområder skulle utvikles som del av BoSo:

1. Normalisering av boforhold i belastede boligstrøk; tilbud om tilrettelagt bolig som ivaretok vanskeligstiltes behov;
2. Økning av kunnskap og kompetanse i flere felt og på alle nivå;

3. Maksimering av innsatsen mot bydelene med de største boligutfordringene med fokus på brukermedvirkning (Dyb & Lied, 2015b).
4. Kommunal-og moderniseringsdepartementet (KMD) påla Husbanken å utvikle et system for å vurdere både strategiene som allerede var satt i gang og tiltak som skulle iverksettes (Dyb & Lied, 2015b). Prosjektet ønsket å stimulere kommunene til å ta ansvar for utfordringene knyttet til vanskeligstilte gjennom en god forankring og tydelig eierskap. Videre ble det vektlagt fra KMD at «*satsingen skulle være langvarig og gjensidig forpliktende*» (Dyb, 2019, s.41).

I Oslo var satsningen på å bekjempe bostedsløshet i tråd med det nasjonale rammeverket. BoSo ble anvendt som verktøy for å forsterke synergiene mellom kommune, områdeløft og hjelpeapparatene (Dyb, 2019). Et program var anvendt fra Oslo kommune som overordnet koordinering av prosjektet, mens de fire bydelene i områdeløftet «Groruddalssatsingen» (Grorud, Alna, Stovner og Bjerke) deltok i strategien med egne program (Dyb & Lied, 2015b). Her var innsatsen fokusert på å lage et partnerskap der Oslo kommune, Boligbygg, Velferdsetaten og de overnevnte bydelene satte i gang lokale prosjekter for å forsterke tilbud og videre bosette vanskeligstilte.

Groruddalen var et område som av sammensatte årsaker hadde høyere belastning enn andre bydeler i byen. Utfordringene i området var komplekse og knyttet både til størrelse på hver av bydelene, stor andel lavinntektsfamilier som bor i fattigdom, samt lavere sysselsetting enn andre bydeler i Oslo (Dyb & Lied, 2015a). I tillegg hadde en lavere befolkningsvekst ført til lavere utbygging av nye boliger (Dyb & Lied, 2015a).

I følge evalueringen av BoSo gjennomført av Dyb og Lied (2015a) var prosjektet orientert mot å øke innsatser mot bydelene med de største boligutfordringene, med fokus på brukermedvirkning. I evalueringen ble to punkter trukket fram som videre satsing. Disse bestod i å anvende en mer sammensatt bruk av boligvirkmidler for å bekjempe bostedsløshet, samt en mer aktiv bruk av oppfølging av boligforholdene. Dette for å redusere bruken av provisoriske bosettinger til fordel for faste og varig bolig (Dyb & Lied, 2015a).

### 1.3.7 Bolig for velferd 2014–2020

Det neste programmet for bekjempelse av bostedsløshet, «*Bolig for velferd*», ble startet opp i 2014 og løp i fem år med en sluttevaluering publisert i 2020. Hovedmålene med *Bolig for velferd* var å bekjempe bostedsløshet gjennom å møte behovene til to definerte grupper av bostedsløse. Den ene prioriterte gruppen var vanskeligstilte barnefamilier, for disse ble det satset på å gjøre det enklere å søke og å få boligtilskudd. Målet var å gjennom boligtilskudd skape bedre forutsetninger for stabile boforhold. Den andre prioriterte gruppen var mennesker med sammensatte levekårsutfordringer, rus og psykiatriske lidelser. Her var fokuset på å forsterke kunnskap omkring behov, virkemidler, innsatser og oppfølging (NIBR, 2020).

Sluttevalueringen «*Nasjonale strategier for boligsosialt arbeid*» publisert av NIBR (NIBR, 2020) viste en kontinuitet i forhold til nasjonale strategier iverksatt foregående år. Ifølge forskerne kunne dette tyde på at «*Bolig for velferd*» hadde oppnådd målene satt i 2014 om å forenkle prosessene for vanskeligstilte og samtidig forsterke innsatsen rundt utsatte grupper. NIBRs rapport påpekte også at det var en vesentlig større forankring av den boligsosiale politikken i ledelsesnivåene i kommunene. God forankring hadde medvirket til at *Bolig for velferd* fikk den støtten og tyngden som var nødvendig for å gi prioritet til oppgavene knyttet til å løse utfordringer med bostedsløshet i den enkelte kommune (NIBR, 2020).

Satsingen ble i oppstartsfasen beskrevet som et prosjekt rettet mot å skape en arena der staten kunne legge til rette for at vanskeligstilte gjennom egeninnsats skulle klare seg selv (Kommunal- og moderniseringsdepartementet, 2014). Departementene som var involvert, kommunene og Husbanken ønsket med andre ord å skape muligheter for at hvert enkelt menneske i nød skulle rustes til å hjelpe seg selv og ha innflytelse på prosessen.

Målet var en brukermedvirkning hvor ulike hjelpemidler og tjenester skulle være tilgjengelig for brukerne selv (NIBR, 2020). Ut over brukermedvirkningen satset prosjektet på å forsterke ambulerende tjenester rettet mot utsatte grupper som trengte hjelp i det daglige. Dette var tjenester som gav en tettere oppfølging i å mestre daglige utfordringer for hjemløse med komplekse utfordringer. Et tredje punkt gikk ut på å utvide bostedsløses økonomiske

spillerom gjennom økt bruk av en «leie til eie»-tilnærming. Her kom Husbanken på banen gjennom oppstartslån til bolig og boligtilskudd. Samtlige tiltak prioriterte fast bosetting fremfor midlertidige løsninger som hospitser (NIBR, 2020). I følge en rapport fra forskningsstiftelsen FAFO ble det siste målet om permanente botilbud oppnådd i 2018 da flere store kommuner registrerte en kraftig reduksjon i bruk av døgnovernattingstilbud (Skog et al., 2018).

I den nye satsningen på leie til eie utvidet staten sitt handlingsrom mot barnefamilier med usikre leiekontrakter, bostedsløse familier, mennesker med nedsatt funksjonsevne og unge mellom 18-25 år (Dyb, 2019). Her fikk begrepet «vanskeligstilte» en bredere konnotasjon enn i tidligere nasjonale strategier; «*alle må bo, og med riktig hjelp kan alle bo*» (Kommunal- og moderniseringsdepartementet, 2014, s.16). Dette var et tydelig signal fra regjeringen om at de ønsket å implementere tilbudene til en større del av samfunnet gjennom å møte mennesker med ulik problematikk rundt varige boligboforhold på deres egne premisser.

Rapporten fra NIBR viste også til at strategien hadde en betydelig positiv effekt på barnefamilier. I denne gruppen var det en reduksjon av utkastelser, kombinert med en økt bruk av startlån gjennom Husbanken for å eie egen bolig (NIBR, 2020). Som kontrast til de gode resultatene i gruppen med barnefamilier, viste både rapportene fra FAFO og NIBR at innsatsen rettet mot bostedsløse med sammensatte utfordringer, som rus og psykiatri (ROP) var begrenset (NIBR, 2020, s. 68; Skog et al., 2018). Dette tydet på at kunnskapen om personer med sammensatte utfordringer i ustabile bosituasjoner fortsatt ikke er tilstrekkelig.

### **1.3.8 Alle trenger et trygt hjem 2021-2024**

I desember 2020 presenterte KDM den foreløpig siste nasjonale strategien for den boligosiale politikken; «*Alle trenger et trygt hjem*» (Kommunal- og moderniseringsdepartementet, 2021). I denne satsningen ble det fremhevet at kommunenes rolle skulle bli mer sentral. Satsningen vil videreføre vellykkede tiltak fra «Bolig for velferd», samtidig som den tar noen grep for å bedre nå de som sliter mest. Blant annet stilles det krav om at kommunale boliger skal bygges etter universell utforming. Universell utforming som standard vil føre til mer tilfredsstillende boliger for brukere med sammensatte

utfordringer. Universell utforming av boliger følger en mal utviklet av den Norske kommunaltekniske forening og Husbanken (Kommunal- og moderniseringsdepartementet, 2021). Dette innebærer at kommunale boliger blir tilrettelagt funksjonshemmedes behov og for mennesker som har midlertidig eller permanent begrenset motorikk (Kommunal- og moderniseringsdepartementet, 2021).

En annen endring fra tidligere strategier var anledningen til å utvide minstetiden i husleiekontrakter med kommunen ut over de tre årene som tidligere har vært praksis (Kommunal- og moderniseringsdepartementet, 2021). Dette vil føre til mer langvarige boforhold som gir mer stabilitet og forutsigbarhet for de som i utgangspunktet har utfordringer med å finne bolig selv. Intensjonen her var å forsterke tilhørighet, forankring til lokalsamfunnet og individenes sosiale identitet.

En «*Boindeks*» ble tatt i bruk som metode for å måle tilfredshet i leieforholdet. Dette er en metode som ble utviklet i et samarbeid mellom Husbanken og ulike forskningsmiljøer for å oppdage, måle og kartlegge subjektive opplevelser fra leietakere i kommunale tiltak. Ved å samle inn data om leietakeres bosituasjon vil *Boindeksen* også gi brukerne innvirkning på forskningsresultater og kunnskapsgrunnlaget som brukes for utforming av videre strategier (Veiviseren.no, 2020; Kommunal- og moderniseringsdepartementet, 2021).

Brukermedvirkning var et viktig punkt i den nye boligsosiale strategien. Her var innsatsen rettet mot å samarbeide med flere forskjellige aktører og innbyggere for å øke innflytelsen beboerne har i bomiljøet (Veiviseren.no, 2020).

### **1.3.9 Nasjonale strategier i kontekst**

I de nasjonale satsningene får kommunene en stadig større rolle og økende grad av selvstendighet for å nå de handlingsmålene som settes. Dette innebærer at prosjektene som ble iverksatt i de ulike kommunene, eller i forskjellige bydelene i Oslo, var godt forankret i Nasjonale strategier. Samtidig tok prosjektene også inn over seg lokale utfordringer og behov slik beskrevet over i avsnittet *Boligsosialt utviklingsprogram BoSo 2009-2014*. God

forankring i kommunene var et av flere elementer som evalueringene trakk frem som viktig for en vellykket boligsosial politikk.

Tverrfaglig kompetanse, samt konkrete tiltak som boligsosial oppfølging og samarbeid mellom brukerne og apparatet gjennom tverrfaglige aktivt oppsøkende behandlingsteam ga noe positive resultater (Landheim et al., 2017). Disse intervensjonsmodellene som ble tatt i bruk, med tverrfaglige aktivt oppsøkende behandlingsteam er Assertive Community Treatment (ACT). Eller den videreutviklede modellen av ACT Flexible Assertive Community Treatment (FACT). Ifølge helsedirektoratet bidro disse ambulerende modellene til en bedre og langvarig relasjon mellom bruker og behandler (Landheim et al., 2017). Dette førte igjen til færre tvangsinnleggelses og en kraftig reduksjon av døgnopphold innen psykisk helsevern (Landheim et al., 2017). ACT eller FACT som tjenester tilrettelagt for brukeren er en av grunnsteinene i modellen «*Housing first/Pathways to housing*» (Ulfrstad, 2011). Disse positive resultatene fra ACT og FACT sett fra perspektivet til «*Housing first/Pathways to housing*» er relevante.

*Housing first* ble først utviklet i USA og har de siste 30 årene blitt tatt i bruk i flere andre land (Ulfrstad, 2011). Modellen bygger på en etisk tilnærming som viser hvordan bolig er et grunnleggende menneskelig behov (Ulfrstad, 2011). I følge *European Social Policy Network (ESPN)* stammer den mest komplette definisjonen av modellen *Housing first* fra kjernefilosofien i den finske nasjonale bosettingsstrategien (Baptista og Marlier, 2019). Denne definisjonen beskrev hvordan varig bolig og tett oppfølging var forutsetning for å løse underliggende problematikk som ofte preger bostedsløse (Baptista og Marlier, 2019). Videre skulle ikke boligen være en belønning for ønsket oppførsel, men en grunnleggende menneskerettighet (Baptista og Marlier, 2019). Dette skulle skje i dialog mellom partene hvor bostedsløse selv fritt skulle kunne velge bolig uten særbeholdninger (Ulfrstad, 2011). Gjennom å bo skulle individene føle en trygghet, tilhørighet og fylle egne sosiale behov (Ulfrstad, 2011).

Kompetanseheving har vært et viktig utgangspunkt for å bekjempe bostedsløshet. Som Dyb og Lied (2015a) påpeker har ikke Norge en lang tradisjon innen boligsosialfeltet, men med



flere utdanningsløp i feltet, videreutdanning og kurs med fokus på boligsosialt arbeid satset de nasjonale strategiene på å fylle dette tomrommet.

Parallelt med nasjonale strategier som ble iverksatt for å kjempe bostedsløshet har konteksten tjenestetilbudet leveres i endret seg mye, og er fortsatt i stor endring i form av digitalisering. I 2015 lanserte Ny Arbeids- og Velferdsforvaltning (Nav) den så kalte «kanalstrategien» (Svensson, 2015) som ønsket å implementere digital tilgang til tjenester. Gjennom å øke digital tilgjengelighet av tjenester hadde strategien som mål å forenkle kontakten med hjelpeinstansene og tilby en enhetlig førstelinjetjeneste (Sellevold Barreth, 2019). Kanalstrategien har blitt kritisert for å gjøre tilgangen til Nav sosialtjenesten dårligere for brukere med mer komplekse behov, fordi tilgangen til Nav-kontorene som er andrelinje er for dårlig (Helsetilsynet, 2021).

Kompleksiteten av problematikkene rundt vanskeligstilte kan også ses som et *wicked issue* (Ulfrstad, 2011). Dette innebærer at bostedsløsheten ikke kan forenkles til årsaksforklaringer og at letingen etter løsninger aldri tar slutt. Det er mange varianter av det samme problemet fordi hver aktør oppfatter og opplever fenomenet annerledes (Ulfrstad, 2011). Dersom bostedsløshet er et *wicked issue* vil et standardtiltak ikke fungere. Imidlertid har det vist seg at strategiene som har blitt iverksatt de siste årene har bidratt til å dempe problemet. Det viktigste tiltaket var etableringen av samarbeid eller partnerskap mellom ulike aktører som jobbet mot en felles løsning på tvers av fagområder. Ved å sette brukerne i fokus kom man noen skritt nærmere varige boforhold.

Viktighet av brukermedvirkning i det boligsosiale feltet diskuteres stadig (Dyb & Lid, 2017; Dyb, 2019; Veiviseren.no, 2020). Brukermedvirkning som strategi for å oppnå resultater på det boligsosiale feltet bekreftes av begrepets sentralitet i den siste nasjonal strategien (Kommunal- og moderniseringsdepartementet, 2021). Ifølge Seim og Slettebø (2007) kan brukermedvirkning forstås som den prosessen som oppstår når brukeren har et aktivt og reelt samarbeid med hjelpeapparatet. Dette innebærer for eksempel deltagelse i alle faser av samhandling. Videre forutsettes en reel mulighet til å påvirke beslutninger som fattes vedrørende en selv, eller den kommuniteten en representerer. Begrepet er direkte knyttet

til verbet å medvirke, som gjelder det enkelte individets anledning til å ha en grad av innflytelse på en sak som gjelder seg selv (Slettebø et al., 2012).

Kollektivmedvirkning anvendes når brukeren agerer for å forbedre den kollektive velferd (Olson, 1995 [1965]). Seim og Slettebø (2011) fremhever at et viktig kjennetegn ved kollektivbrukermedvirkning er «[...] muligheten for brukere til å ha makt til å påvirke form og leveranse i tjenester» (Seim & Slettebø, 2011, s.500). Aspektet de fremhever knytter begrepet brukermedvirkning til maktteori og relasjonen mellom brukere-maktholdere. Graden av medvirkning er tilknyttet til makten brukeren disponerer og ytrer for å påvirke egen eller kollektive saker. Arnestein (1969) definerer 8 ulike grader av medvirkning:

- Citizen power
- Delegated power
- Partnership
- Placation
- Consulting
- Informing
- Therapy
- Manipulation (Arnestein, 1969, s. 217).

Når Arnestein (1969) beskriver gradene av medvirkning kan disse også leses som grader av innflytelse og makt brukeren har i møte med maktholdere. Den reelle graden av medvirkning og myndiggjøring oppstår når borgeren er i partnerskap med maktholdere, delegerer makt til representanter som påvirker politisk utforming i en bestemt kontekst og når beslutningsmakt, politiske og sosiale retningslinjene er direkte borgerstyrte (Arnestein, 1969). De sentrale trinnene er ifølge Arnestein (1969) preget av skinninnflytelse hvor brukeren er mer bevist om seg selv, er informert og tilstreber det å medvirke. Samtidig hindrer makten til den dominante at det er en reel medvirkning og innflytelse. «*manipulation og therapy*» (Arnestein, 1969) speiler på den andres siden tilstander der borgerne ikke har noen innflytelse for å påvirke beslutninger om seg selv.

### **1.3.10 Oppsummering**

Dette bakgrunnskapittelet skaper et bakteppe for den situasjonen bostedsløse var i da vi gikk inn i en pandemi. En kontekst som forklarer det som var en normalsituasjon, og hva som ble ansett som utfordringer og satsningsområder under ordinære omstendigheter. Det boligsosialfeltet er preget av fem-års tiltaksplaner med tilhørende utredninger og evalueringene som beskrevet i dette kapittelet. Pandemien snudde på mange måter alt dette på hodet med sin unntakstilstand. I alt sosialt arbeid, det boligsosiale inkludert, står brukermedvirkning og dialog sentralt. Brukermedvirkning og kompetanseheving er også begreper som går igjen i mange av strategiene på det boligsosiale feltet (Dyd, 2017; Kommunal- og moderniseringsdepartementet, 2021; Veiviseren.no,2020). Nedstengningen under koronapandemien satte nye premisser for hvordan dette kunne foregå.

## **1.4 Presentasjon av caset**

Døgnovernattingsstedet som utgjorde caset i denne oppgaven lå sentralt plassert i Oslo. De hadde kvalitetsavtale med Velferdsetaten på vegne av Oslo kommune om drift av 54 akutte døgnovernattingsplasser. Døgnovernattingen var døgnbemannet, med to personer tilstede på dagtid og en person på kveld, natt og helg. Totalt utgjorde bemanningen 8 årsverk, i hovedsak sosialarbeidere. Ansatte oppsøkte beboerne på deres hybler ukentlig for en sjekk av at hygieniske forhold på hyblene var akseptable. Ut over dette var de ansatte tilgjengelige for veiledningssamtaler.

Målgruppen for tilbudet var voksne over 23 år som kunne ha avhengigheter, men det var ikke tillatt å være synlig påvirket av rus i fellesarealene. Det ble tilbudt kun enkelt-hybler. På hybelen beboerne disponerte, var det eget bad, kjøleskap og enkelt seng. Det var internett forbindelse på alle hybler, men ikke TV. Døgnovernattingen var ikke universelt utformet og bygning var ikke egnet for personer som bruker rullestol eller rullator. Ut over hybel fantes det i nærheten av vaktrommet felles stue, et lite røykerom, telefonrom, tilgang til felles datamaskiner og felles kjøkken, det var ingen mat servering. Det var tillatt å ha besøk på eget rom mellom kl.1000 til 2200, mindreårige hadde ikke anledning til å besøke beboerne.

Under pandemien ble det innført følgende restriksjoner for å begrense spredning av viruset: Beboerne hadde ikke lenger anledning til å gjøre avtale med de ansatte om å overnatte andre steder. Felles oppholdsrom og røykerom ble stengt. Tilgang til kjøkkenet ble regulert slik at beboerne måtte sette seg opp på liste for å bruke kjøkkenet. De fikk da anledning til å disponere dette i omlag 20 minutter. Ukentlig romskjekk ble stanset. Telefonrommet var stengt og felles datamaskiner ble fjernet. På linje med resten av samfunnet ble det etter hvert innført bruk av munnbind.

## 2. Teoretisk rammeverk

Dette er en gjennomgang av teori som tolker og analyserer sosial isolasjon og ensomhet ut ifra ulike perspektiver. Sosial isolasjon og ensomhet er sammen med bostedsløshet de sentrale begrepene i denne oppgaven. Kapittelet presenterer definisjoner og konseptualisering av disse tre begrepene gjennom beskrivelser av den teoretiske tilnærmingen som er brukt.

### 2.1 Konseptene hjemløshet, bostedsløshet

Språk, forståelse og begrepsbruk er sentralt i sosialt arbeid (Parsell, 2019). Valget av begreper vi anvender sammen med historikken til disse begrepene, gir oss også en politisk og historisk forståelse av feltet (Parsell, 2019; Tentori, 2000). Derfor gjennomgås også terminologi og historie sammen. Først beskrives den teoretiske tilnærmingen til språk i korthet, før jeg gir noen eksempler på negativ konnotasjon. Til slutt vil det være en gjennomgang av begrepene hjemløshet og bostedsløshet i norsk kontekst.

Gjennom språket uttrykker mennesker sine grunnleggende behov. Samtidig er språket også et verktøy som er med på å konstruere vår virkelighet. Wilhelm von Humboldt utviklet på 1700-tallet en teori om at språket er et system som uttrykker og speiler et verdenssyn (Vidali & Boniolo, 2014). Edward Sapir observerte videre at språket ikke bare er en representasjon og beskrivelse, men at språk i seg selv er med på å skape virkeligheten og individets forståelse av denne (Tentori, 2000).

Teoriene til Humboldt og Sapir illustrerer hvordan vår tenkning, samt vår relasjon til terminologi og begreper som beskriver eller identifiserer noe eller noen, påvirkes av begrepet selv. Begrepene vi anvender i vår tenkning er i seg selv med på å legge rammene for de tankene vi gjør oss, dette kan være tydelig gjennom synlige negative konnotasjoner eller mer subtilt. Eksempler på begreper som har en tydelig negativ konnotasjon er: rusmisbruker, alkoholiker og løsgjenger. Disse begrepene er i utgangspunktet beskrivende

for en gruppe eller et individ, men oppfattes som stigmatiserende ved å gruppere etter det som oppfattes som negative kjennetegn (Parsell, 2019). Begrepene har en negativ mening og er i tråd med Sapirs perspektiv om negativt ladede begrepene som påvirker vår tankegang og skaper et negativt virkelighetsbilde (Tentori, 2000). Samtidig er det akademiske miljøet avhengig av å anvende begreper som identifiserer og beskriver fenomener slik som bostedsløshet eller arbeidsløshet for å kunne analysere og forstå disse. Gadamer's bruk av begrepet for-forståelse, bevisstgjør den forståelsen vi tar med oss inn i tolkingen av noe (Gadamer, 2013). Individets bakgrunn og kjennskap til noe er med på å påvirke hvordan dette oppfattes, denne kjennskapen eller for-forståelsen er i konstant endring ettersom vi tilegner oss ny kunnskap om emnet. En bevissthet rundt hvilke begrep som velges og hvilke implisitte for-forståelser begrepene bringer med seg er imidlertid viktig, både i publikasjoner og i dialog med mennesker (Gadamer, 2013).

Begrepene vi anvender kan ses som mellomledd for å forstå virkeligheten eller aspekter av et fenomen. Samtidig som de i seg selv påvirker vår forståelse av fenomenet. I kombinasjon med språk og forforståelse er også maktperspektivet relevant i tolkingen av virkeligheten og relasjonene mellom ulike aktører. Mathiesen (1993) setter ord på dette maktperspektivet ved å tydeliggjøre at vi tolker virkeligheten gjennom begrepene, ikke gjennom beskrivelsen av virkeligheten:

*... beskrivelsen gjengir aldri virkeligheten direkte, men gjør det gjennom begreper som innebærer at vi velger ut, fremhever noe fremfor noe annet, i det hele tatt filtrerer virkeligheten (Mathiesen, 1993, s. 40).*

Bostedsløshet er underlagt flere definisjoner som kan benyttes for å beskrive det heterogene universet av mennesker som ikke nødvendigvis har så mye til felles. Debatten mellom teoretisk definisjon og operasjonell definisjon har i årevis preget forskningsfeltet både nasjonalt og internasjonalt (Amore et al., 2011). Der bostedsløshet knytter seg til boforhold og bolig, er hjemløshet et begrep som rammer den identiteten som ligger i å ha et hjem og en tilhørighet til et sted.

Hjemløshet som begrep favner et bredere spekter av kjennetegn knyttet til det å ikke ha tak over hodet, midlertidig eller permanent. I et hjem ligger en trygghet og rom for eiendeler. Samtidig kan begrepet oppleves stigmatiserende fordi det involverer en identitet med negative egenskaper, som for eksempel det å være upålitelighet eller å ha avhengigheter (Parsell, 2019).

En studie gjennomført blant bostedsløse i San Francisco bekrefter at bostedsløse foretrekker å definere seg i forhold til hva de gjør og ikke i relasjonen til den problematikken de kan ha (Parsell, 2019). Aktiviteter som samling, gjenbruk og panting er med på å skape en egen identitet hos bostedsløse som skiller hvordan de oppfatter seg selv med utgangspunkt i det de gjør, og ikke hvordan de bor. Parsell beskriver de som ikke er bostedsløse som «... *silent normal people with a home*» (Parsell, 2019, s. 36). Ved å også vektlegge kjennetegn ved de som har et bosted anvender Parsell en språklig strategi som synligjør nettopp dette som *stille vanlige mennesker med et hjem* tar for gitt; hjemmet og stabiliteten som del av den identiteten som følger det å ha et fast bosted.

Å være bosatt på et sted fører med seg en sosial status samt en sosial og en individuell identitet (Parsell, 2019). Hjemmet kan også sees på som en persons ekstra lag med hud, som beskytter en fra en farlig omverden (Wardhaugh, 1999). Med denne metaforen beskriver Wardhaugh rollen hjemmet har for å definere mennesker. Hjemmet skjuler en privat dimensjon av individet fra eksterne blikk, mens de som er bostedsløse blir tvunget til å vise både sine lyse og mørke sider for offentligheten (Parsell, 2019). Hjemmet er også et sted der mennesker kan føle at de har kontroll over seg selv og over omgivelsene sine, i en verden som til tider kan oppleves som både truende og ukontrollerbar (Saunders, 1990).

I Norge blir bostedsløshet anvendt som et offisielt begrep fremfor hjemløshet. En bostedsløs er definert som et menneske som ikke disponerer en bolig gjennom et leie eller eie forhold (Dyb, 2019). Illustrert med en definisjon av bostedsløse fra Stortingsmeldingen «*Om boligpolitikken*»:

*En person som ikke disponerer en eid eller leid bolig, og som ikke har et ordnet oppholdssted for kommende natt. Blant bostedsløse finner vi også*

*de som er henvist til tilfeldig boalternativ eller oppholder seg på institusjon, fengsel eller lignende og ikke har bosted ved utskrivelse, og utskrivelsen vil finne sted om to måneder eller mindre. Som bostedsløs regnes også den som bor midlertidig hos slektninger eller venner. Bostedsløshet refererer til bestemte posisjoner på boligmarkedet*  
*(Meld. St. nr. 23, 2003-2004).*

Bruken av bostedsløs som foretrukket begrep strekker seg tilbake til den nasjonale kartleggingen av bostedsløse fra 1996 (Dyb, 2003). Bolig og bostedsløse er lettere å telle og måle enn hjem og hjemløse, som i større grad knytter seg til subjektive oppfattelser av identitet og kontroll over seg selv. Ved å bruke bostedsløshet fremfor hjemløshet klarte forskerne å unngå en blindvei i definisjonsdebatten og å holde fokuset på å måle antall mennesker som ikke hadde et sted å bo (Dyb, 2003).

Ytrehus og Drøpping (2004) viser til deres tolkning av Sahlin, hvor hun deler begrepet bostedsløshet i to hovedtyper: asosialitets-definisjoner og boligrelaterte definisjoner (Ytrehus & Drøpping, 2004). Asosialitets-definisjoner tar utgangspunkt i individuelle aspekter som kan omhandle psykiske lidelser eller rusutfordringer, mens boligrelaterte definisjoner ser på relasjonen individene har med boligmarkedet eller med institusjoner (Ytrehus & Drøpping, 2004). Dikotomien som ligger i denne delingen bidrar til å belyse aspekter av bostedsløshet som fenomen, men definisjonene vil imidlertid ofte være overlappende. Bostedsløse kan ha av en høy grad av asosialitet (her forstått som dysfunksjonell) og samtidig oppleve et fiendtlig boligmarked som hindrer bosettelse.

Bostedsløsheten, rusavhengighet, arbeidsledighet og andre sosiale vanskeligheter kan bli sett som en kontraposisjon hvor individet som sliter med sosiale og økonomiske problemer havner på gata, mens den som har kontroll over eget liv unngår å havne blant de vanskeligstilte. Samtidig kan dette resonnementet anses som reduktivt fordi det forutsetter at alle mennesker har samme økonomiske og sosiale utgangspunkt.

I følge Fisher (2009) er den tilnærmingen beskrevet over en maktstrategi fra den økonomiske eliten, som holder de som faller utenfor ansvarlige for sin egen elendighet.



Fisher hevder videre at menneskene gjennom denne strategien blir overbevist om at det ikke finnes sosiale strukturer, men at det er bare de selv som er skyld i sine egne handlinger (Fisher, 2009). For å belyse de sosiale strukturene som former samfunnet passer Bourdieu (2019) sin teori om at menneskers subjektivitet er i konstant interaksjon med sosiale felter eller kontekster og at disse påvirker hverandre. Han beskriver denne interaksjonen som en ubevist kamp mellom habitus (totaliteten av den økonomiske, kulturelle, symbolske og sosiale kapitalen) som individet har og de sosiale feltene og underfeltene (Bourdieu, 2019). Mer presist står begrepet habitus for

«... structures structurées prédisposées à fonctionner comme structures structurantes ...» (Bourdieu, 1980, s. 88) som omfatter hvor individet «internaliserer» det ytre samfunnets normer og regler gjennom erfaringer i en «sosialiseringsprosess» (Tentori, 2000, s. 15).

Samtidig anvender individet den indre kapital i forskjellige felter i samfunnet. Utvekslingen mellom individet og feltene er gjensidig og ubevisst (Bourdieu, 2019). Videre mener Bourdieu at forholdene mellom den dominerte og den dominerende per definisjon er et asymmetrisk maktforhold som virker i det skjulte (Bourdieu, 2019). Staten og institusjoner er klassene som dominerer (Bourdieu, 1980; Foucault, 1975), disse legitimerer sin makt over de dominerte ved å fremvise visse normer og regler som normalt, naturlig og uunngåelig. Et eksempel som kan vise denne uunngåelige normaliteten er at boligstandarden er helt ulik for de vanskeligstilte og de ikke-vanskeligstilte.

I følge Bourdieu (1980) er makten usynlig og så effektiv at individets underkastelse skjer i stilltiende samtykke. Makten er isteden mer rettet mot kontroll og disiplinering gjennom institusjoner eller totalinstitusjoner, som fengsler eller asyler (Foucault, 1975). I en rekke sammenhenger er det å kontrollere, definere og disiplinere maktformer som bostedsløse ofte er direkte preget av. Eksempelvis skjer innkvartering av bostedsløse mange ganger uten at individet kan påvirke beslutningen til de som styrer. Dette kan selv bli sett som en form for makt «top-down» som myndigheter utøver og som bostedsløse passivt lider under.

Sahlin (2001) sitt teoretiske perspektiv på tematikken bostedsløshet er forankret i Foucaults tilnærming til institusjoner i samfunnet og samsvarer med eksemplene gitt over. I følge

Sahlin (2001) er nemlig kontroll og disiplinering virkemidler myndighetene bruker for å håndtere og administrere bostedsløshet. Ved å plassere mennesker i døgnovernattinger og på hospitser kan bostedsløse blir kontrollert, kartlagt, telt og disiplinert gjennom interne normer og regler. Med Foucaults ord vill dette kunne kalles en form for «*governmentalitet*» hvor institusjoner som i denne konteksten er døgnovernattinger benytter seg av verktøy for å utøve en maktform (Foucault, 2002). tillegg bidrar hospitser til å skjule bostedsløsheten fra de «... *silent normal people with a home*» (Parsell, 2019, s. 36).

I følge en studie om bostedsløse i Nord Amerika rapporterte deltagerne at arbeidsmarkedet, boligmarkedet og hospitser som system har en hierarkisk struktur som danner og implementerer bostedsløshet (Milaney et al., 2019). De oppfatter at usynliggjøringen er systematisert slik at de andre borgerne ikke skal oppleve ubehaget ved å se fattigdommen til de bostedsløse (Milaney et al., 2019).

Både undersøkelsen fra USA (Milaney et al., 2019) og Sahlins (2001) perspektiv peker på hvordan bostedsløse opplever en type usynlig vold som ligger i strukturen. Strukturell vold som begrep ble etablert av den norske sosiologen Johan Galtung (1990) som fremhever hvordan vold gjennom strukturer er vanskelig å oppfatte. Den direkte volden er konkret i sitt mål om å skade eller å drepe noen. Strukturell vold er på den andre siden en systematisk prosess som ligger i rutiner eller prosedyrer i byråkratiske og politiske apparat (Galtung, 1990). Dette fører til at de dominerte eller de underpriviligerte er undertrykket og i tråd med Bourdieus (1980) perspektiv skjer alt i stillhet og med legitimitet fra de undertrykte.

## 2.2 Ensomhet

«Kan to primtall finne en måte å være sammen på?» spør forfatteren Giordano (2008) retorisk i romanen «Primtallenes ensomhet». I boken blir menneskene som opplever ensomhet sammenlignet med primtall. Primtall er annerledes ved at de bare kan deles med seg selv. Dette gjør at de ikke kan ha nære relasjoner med de andre eller med hverandre, de står best for seg selv (Giordano, 2008). Denne ensomheten bruker forfatteren som allegori

for å forklare ensomheten til individer som ikke klare å etablere relasjoner med andre mennesker.

Romanens tilnærming til ensomhet er forankret i teorien om at traumatiske eller negative opplevelser tidlig i livet kan påvirke forholdet med andre menneskene i voksen alder og slik forårsake ensomhet. Denne teorien peker på hvordan et usikkert eller utilstrekkelig tilknytningsforhold mellom barn og omsorgsperson kan føre til ustabile mellommenneskelige relasjoner og psykopatologier i voksen alder, dette omtales som tilknytningsteori (Luecken, 2000).

Ifølge tilknytningsteori kan ensomhet være forankret i mangel på, eller tap av emosjonelle bånd mellom to eller flere mennesker (Weiss, 1973). Mangel på relasjoner mellom individene anses derfor som sentralt i utviklingen av ensomhet og sosial isolasjon.

Perlman og Peplau (1981) beskrev ensomhet som en emosjonell negativ tilstand som skaper uro i menneskene. Denne er basert på en uoverensstemmelse mellom ønsket og oppfattet sosial forbindelse. Mens den social isolasjon «... *refers to an objective physical separation from others and is different from loneliness which is a subjective feeling of disconnectedness*» (Pancani et al., 2020, s. 3)

En flerdimensjonal studie gjennomført blant 40 og 80 år gamle mennesker i Oslo over en periode på 5 år, konkluderte med at ensomhet var påvirket av opplevelser individene hadde hatt i tidlig livet (Nicolaisen & Thorsen, 2014). Forskerne viste gjennom en multivariat analyse at bestemte årsaker som å være mobbet, økonomiske utfordringer i familien, eller konflikter mellom foreldrene i ung alder førte til en høyere forekomst av ensomhet i voksen alder (Nicolaisen & Thorsen, 2014).

### **2.2.1 Ensomhets dimensjoner**

Weiss (1973) så ensomheten som et flerdimensjonalt fenomen, som kunne beskrives og forstås gjennom en dikotomi av en sosial dimensjon og en emosjonell dimensjon. Begge disse dimensjonene har mellommenneskelige relasjoner som felles trekk. Weiss beskrev

dette ved å vise til at det grunnleggende i begge sfærer av ensomhet var underskuddet («deficit») eller tap av ønsket relasjon med andre individer (Weiss, 1973). Ensomhet kunne både være sosialt og eller emosjonelt betinget, ved at det var et fravær av mellommenneskelige relasjoner i disse dimensjonene.

Den første dikotomien ble beskrevet som ensomheten i form av sosial isolasjon ved tap av tilhørighet i referansegruppe, eller en oppfattelse av mangel på inkludering i den tilhørende gruppen (Weiss, 1973). Den andre typen, følelsesmessig eller emosjonell ensomhet, henger sammen med en mer subjektiv oppfattelse av tap av en bestemt relasjon som kan være «one and one» forhold (Weiss, 1973). Begge dikotomiene betegnes som ensomhet, men betingelsene og oppfattelsen av ensomheten er ulik. Den første vender seg utover mot gruppe tilhørigheter mens den andre er mer følelsesmessig og basert på individenes subjektive oppfattelse av å ha noen nær seg.

Ifølge Weiss (1973) tenderer mennesker å bevare relasjoner med andre for å tilfredsstille behovene individet kan ha med en bestemt relasjon. Han beskriver dette gjennom begrepet «social functions or *provisions*» (Cutrona & Russell, 1984). Dette kan oversettes med *relasjonsinntjening* eller *sosialt behov*, videre i teksten brukes *sosialt behov* for å beskrive dette konseptet. Følger man Weiss sine teorier kan det derfor hevdes at ensomhetstilstanden kan dukke opp når en eller flere sosiale funksjoner har en prekær balanse eller er fullstendig fraværende.

I sin beskrivelse av hvordan mellommenneskelige relasjoner er preget av ulike typer sosiale behov, identifiserte Weiss seks relasjonstyper: Den første er tilknytning. Cutrona og Russell (1984) beskrev tilknytning som det båndet individet har med sine nærmeste og som er med på å danne selvtillit. Den andre relasjonstypen er sosial integrasjon som er oppfattelse av gruppetilhørighet i et større felleskap (Weiss, 1973). Den tredje relasjonstypen er pålitelige allianser, som innebærer at individet forventer å stole på at det er noen som vill stiller opp for hen og som hen også vil stille opp for. Slike pålitelige allianser kan for eksempel bestå av familien som gruppe (Weiss, 1973). Den fjerde mellommenneskelige relasjonstypen er veiledning, den sosiale støtten som ofte oppleves gjennom familie og skole. Denne tryggheten utvikles gjennom former for dialog og støtte fra et sosialt nettverk og gjensidige

erfaringer (Weiss, 1973). Den femte relasjonstypen er en bekreftelse på egenverd (reassurance of worth). Cutrona og Russell (1984) bygde videre på denne relasjonen og forklarer hvordan dette kan bli sett som en type annerkjennelse fra andre for de ferdighetene en person har og for eget bidrag til fellesskapet. Den siste av de seks relasjonstypene er mulighet for vekst eller egenutvikling (opportunity for nurturance) dette er individets behov for å utvikle eget potensiale gjennom relasjonene med andre, og individets egen oppfattelsen av muligheten for egenutvikling i et sosialt fellesskap (Weiss, 1973; Cutrona & Russell, 1984).

Hver av de seks ulike sosiale behovene beskrevet over dekker bare et, eller et begrenset antall funksjoner i den spesifikke relasjonen med andre mennesker (Weiss 1973). Disse sosiale behovene ble beskrevet av Weiss som eksklusive eller spesialiserte. Dette innebærer at disse ulike behovene fungerer som indikatorer på ensomhet forårsaket av sosial eller emosjonell isolasjon (Weiss, 1973). Eksempelvis kan det tenkes at individet ved manglende eller lav grad av sosial integrasjon kan oppleve en ensomhet forårsaket av sosial isolasjon, eller at individer som i liten grad opplever å ha pålitelige allianser i form av sosiale sikkerhetsnett opplever en høyere grad av ensomhet enn andre i samfunnet.

I tråd med Weiss sin teori om ensomhet, gjennomførte DiTommaso og Spinner (1997) en studie som undersøkte relasjonen mellom ensomheten og mental helse blant amerikanske universitets studenter. I studien gikk de også inn på forholdet mellom de ulike typene ensomhet og *sosialt behov* (DiTommaso & Spinner, 1997). Tilnærmingen i studien var flerdimensjonal og resultatene understøttet i stor grad Weiss sitt perspektiv. Basert på og som videreføring av dette perspektivet understrekte DiTommaso og Spinner (1997) hvordan en enkelt relasjonstype ikke tilfredsstillende de mange sosiale behovene til et individ. Eksempelvis er en mellommenneskelig relasjon som familie - barn ikke til hinder for at individet oppfatter ensomhet i relasjon med venner. Når *et særegent sosialt behov* ikke er dekket er det spesifikke former for ensomhet som oppstår (DiTommaso & Spinner, 1997). DiTommaso og Spinner (1997) beskrev og analyserte videre det Weiss (1973) omtalte som en indikasjon på sosial eller emosjonell ensomhet. DiTommaso og Spinner (1997) vektla tilknytningsnivå som indikasjon på emosjonell ensomhet og sosial integrasjon som indikasjon

på sosial ensomhet. Videre delte de den emosjonelle ensomheten i ytterligere to aspekter, den romantiske og den familiære ensomheten (DiTommaso & Spinner, 1997).

I resultatene fra regresjonsanalysen som DiTommaso og Spinner (1997) gjennomførte kommer *sosialt behov* - tilknytting som den tydeligste predikatoren på romantisk ensomhet blant populasjonen som ble undersøkt. Videre var veiledning sentralt som indikasjon for familiær ensomhet, mens kombinasjonen av *sosiale behov*, tilknytting og sosial integrasjon fungerte som indikasjon for sosial ensomhet (DiTommaso & Spinner, 1997)

Basert på Weiss (1973) sin teori tenderer menneskene å ønske velvære for seg selv, og denne følelsen av velvære oppnås gjennom ulike mellommenneskelige relasjoner. Det vesentlige for å skape en følelse av velvære er at relasjonene oppleves som verdifulle for de involverte individene. Et interessant funn i studien var nemlig at de som hadde et sosialt nettverk basert på vennsforhold var mindre eksponert for sosial ensomhet enn de som hadde et nettverk av bekjente (DiTommaso & Spinner, 1997). Dette viser at for å hindre ensomhet spiller kvaliteten på relasjonene en viktig rolle.

### **2.2.2 Tverrfaglig perspektiver til ensomhet**

Nyere forsknings på ensomhet vektlegger også aspekter som arvelighet (Cacioppo & Patrick, 2009; Ernst & Cacioppo, 1999). Cacioppo og Patrick (2009) var også inspirert av den flerdimensjonale teorien av ensomheten utviklet av Weiss. Samtidig tok de i bruk en tverrfaglig tilnærming som inkluderte blant annen neurovitenskap, biologi, psykologi og sosiologi. Utgangspunktet her var at opplevelse av ensomhet er både genetisk og psykososialt betinget. Med andre ord opplever noen individer ensomhet i større grad enn andre fordi de har et genetisk arvemateriale som gjør de mer eksponert for å oppleve denne tilstanden (Cacioppo & Patrick, 2009).

Teorien baserer seg på at ensomhet er en beskyttelsesmekanisme som hindrer mennesker fra fysisk eller psykisk skade. På samme måte som vi har frykt og følelse av smerte for å beskytte oss fra fysiske skader, har vi utviklet ensomhet for å unngå sosial isolasjon

(Cacioppo & Patrick, 2009). En undersøkelse gjennomført med magnetisk resonans viste at isolasjonsopplevelser blant mennesker aktiverte det samme området i hjernen som fysisk smerter gjorde (Cacioppo & Patrick, 2009). Ensomhet kan derfor forstås som en sosial smerte (Cacioppo & Patrick, 2009).

Teorien til Cacioppo og Patrick (2009) må samtidig forstås som en flerdimensjonal tilnærming hvor de arvelige forutsetningene, traumatiske opplevelser tidlig i livet og den sosiale konteksten bidrar til å skape nød. Denne kan igjen manifestere seg i psykofysiske utfordringer som depresjon, søvnevansker, spiseforstyrrelse osv. I følge Cacioppo og Patrick (2009) er det gjennom sosiale relasjoner at menneskene unngår de «sosiale smertene» som oppstår i ensomheten.

For å beskrive og definere ensomhet bygde Cacioppo og Patrick på arbeidet til psykologene Gardner og Brewer som undersøkte konseptet «selvet» (Cacioppo & Patrick, 2009, s. 80). I følge Gardner og Brewer kan «selvet» bli sett og delt i tre deler: den personlige, den relasjonelle og den kollektive delen (Cacioppo & Patrick, 2009). Basert på denne forståelsen av selvet, introduserte Cacioppo og Patrick en universell struktur av ensomhet som deles i tre sfærer; den intime forbindelsen; den relasjonelle forbindelsen og den kollektive forbindelsen (Cacioppo & Patrick, 2009).

- Den første forbindelsen kan tenkes som tilknytningen mellom to mennesker i parforhold.
- Den andre forbindelse er representert ved forhold individene har med venner, kolleger og andre.
- Den tredje og siste del av teorien rammer den kollektive sfære hvor mennesker ser seg selv i relasjon til større sosiale grupper, hvor det også finnes en kollegial komponent (Cacioppo & Patrick, 2009).

Disse tre dimensjonene er dypt koblet sammen, balansert og korrelert med hverandre (Cacioppo & Patrick, 2009). Samtidig inneholder hver av disse distinktive kjennetegn og forskjeller, som ved endring av noen av disse dimensjonene vil føre til uunngåelig endring i oppfattelsen av ensomhet hos individet (Cacioppo & Patrick, 2009). Som eksempel kan sammenhengen mellom disse dimensjonene minne om en serie med tannhjul i et mekanisk

urverk hvor mangel eller skade på et av tannhjulene fører til at uret slutter å fungere som det skal. Når systemet møter en eller flere anomalier vil det slutte å fungere, og ensomheten viser seg på en bevisst eller ubevisst måte. Menneskene kan innbille seg en virkelighet som ikke nødvendigvis er reell. Ensomheten beskrives som et komplekst system som fungerer som en alarm som viser at mennesket må aktivere seg for holde systemet i balanse (Cacioppo & Patrick, 2009).

En studie av eldre innbyggerne i Chicago beskrev hvordan ensomhet ikke alltid er åpenbart for individet selv (Cacioppo & Patrick, 2009). Cacioppo og Patrick fant at en deltager beskrev seg selv som en ekstrem sosial person som hadde mange bekjente og klienter. Personen definerte ikke seg selv som ensom, samtidig som han var svært tilfreds med å være alene (Cacioppo & Patrick, 2009). Deltageren svarte på forskernes versjon av UCLA-20 ensomhetsskala, et spørreskjema som er mye brukt for å måle ensomhetsnivå (Russell, 1996). I tillegg gikk han gjennom en polysomnogram (søvnobservasjon), kortisol (stresshormon) ble målt og det ble gjennomførte andre psykologiske tester (Cacioppo & Patrick, 2009). Resultatene viste at beskrivelsen mannen gav av seg selv til forskerne var i konflikt med de fysiologiske funnene (Cacioppo og Patrick, 2009). Mannen hadde ingen nære forhold til slektninger, han var skilt og hadde ingen barn. Han hadde heller ingen venner som ikke var koblet til han, direkte eller indirekte, på grunn av økonomiske interesser (Cacioppo & Patrick, 2009). Deltageren visste at relasjonene med de menneskene i livet hans som ikke var relatert til penger var dominert av konflikter og avstand (Cacioppo & Patrick, 2009). Basert på dette konkluderte forskerne med at deltageren i undersøkelsen ikke hadde noen bevissthet om sin egen ensomhetstilstand (Cacioppo & Patrick, 2009).

Å føler seg ensom er ikke det samme som å føle seg isolert (Cacioppo & Patrick, 2009). Til tross for dette hører disse tilstandene ofte sammen. På en måte er det lettere å identifisere mennesker som er isolert fordi de tenderer å holde seg for seg selv, og ofte har disse få eller ingen kontakt med andre individer. Isolasjonen kan også sees som en konsekvens av ensomhet, hvor ensomhet er et resultat av ulike målbare faktorer (Cacioppo & Patrick, 2009; DiTommaso & Spinner, 1997).



## 3. Litteraturgjennomgang

Sosial isolasjon som pålagt restriksjon i forbindelse med Sars Covid-19 var utfordrende for mange. For å bedre forstå sammenhenger mellom pandemi isolasjon og ensomhet presenteres her et utvalg av studier som beskriver hvordan ulike grupper eller befolkningslag opplevde pandemien. Etter dette følger beskrivelsen av en studie som ser på forholdet mellom bostedsløshet, pandemien og ensomhet (Bertram et al, 2021). Studien ble gjennomført i Hamburg. Dette var den eneste forskningen jeg fant som systematisk undersøkte bostedsløse, sosial isolasjon, og ensomhet under pandemien. Studien har vært svært relevant for denne masteroppgaven ettersom den både metodisk og tematisk ligger svært nærme denne oppgaven.

### 3.1 Isolasjon og ensomhet i kontekst av pandemi

Det er foreløpig et begrenset antall publiserte studier om pandemi og ensomhet, særlig om utsatte grupper i samfunnet. Samtidig har studier som fokuserer på andre aspekter av isolasjon og ensomheten under pandemien relevans for denne masteroppgaven.

Flere studier peker på at verktøyene vi disponerte for å unngå spredning av viruset, som karantene, sosial distansering og hjemmeisolasjon, tvang mennesker til å ikke opprettholde de sosiale relasjonene de ønsket (Miller, 2020; Courtet et al., 2020; Lee et al., 2020). Det var vanskelig å kunne trekke bastante konklusjoner om at pandemien bidro til at mennesker opplevde mer ensomhet.

Konsekvensen av sosial isolasjonen og ensomhet er i seg selv en alvorlig tilstand som er med på å økte risikoen for en rekke alvorlige tilstander (Miller, 2020). Disse inkluderer dødelighet, selvmord, sykdom og for de som allerede slet med psykofysiske utfordringer, forverring av egen tilstand (Miller, 2020; Courtet et al., 2020; Lim et al., 2020). Dette var etablert

kunnskap allerede før Covid-19 pandemien og trekkes frem i flere av studiene beskrevet under.

En review artikkel fra 2021 identifiserte 24 artikler som undersøkte relasjonen mellom pandemien, isolasjon, psykisk helse og ensomhet i ulike kontekster (Pai & Vella, 2021). Studiene kom fra 13 ulike land, og populasjonen som ble undersøkt var i all hovedsak voksne kvinner. Pai og Vella (2021) grupperer artiklene ut ifra anvendt metode, såkalt *Cross-sectional, longitudinal og intervention-based research design*. Alle studiene som ble gjennomgått i artikkelen viste at ensomheten under pandemien har hatt en tydelig innvirkning på psykiske lidelser blant voksen mennesker. Til tross for dette var bare to longitudinelle studier i stand til å bekrefte en økning av ensomhet under pandemien blant populasjon som ble undersøkt (Pai & Vella, 2021; Lee et al. 2020; Van Tilburg et al., 2021). Under følger en beskrives av disse to.

Den første studien ble gjennomført blant 500 voksne mennesker i en delstat i USA i perioden fra januar til mai 2020 (Lee et al., 2020). Denne registrerte en konkret statistisk økning av ensomhet korrelerte med depresjon blant populasjonen (Lee et al., 2020). I følge Lee og kolleger (2020) var det tre komponenter som viste en signifikant innflytelse på oppfattelsen av ensomhet blant deltagerne. Disse var kjønn, bekymring over pandemien og oppfattelse av sosial støtte i form av sosialt nettverk og mellommenneskelige relasjoner (Lee et al., 2020). Særlig individene som oppfattet lav grad av sosial støtte, samt unge voksne og kvinner var sterkest preget av konsekvensen av ensomheten, både før og under pandemien. På bakgrunn av dette la forskerne fram en teori om at denne gruppen var de som hadde sterkere sosiale nettverk og lav ensomhet før pandemien. Disse var ekstra preget av ensomhet i mai 2020 fordi de opplevde en stor negativ nedgang av sosialitet i form av sosiale relasjoner (Lee et al., 2020). Med andre ord konkluderer teorien til Lee og kolleger (2020) at undersøkelsen gir tydeligst funn hos de som ikke var ensomme i utgangspunktet.

Den andre studien beskrevet av Pai og Vella (2021) ble gjennomført blant eldre mennesker i Nederland. Studien har samlet data fra oktober 2019 til mai 2020 og hovedfokuset var sosial-emosjonell ensomhet og mental helse. Forskerne konkluderte med at populasjonen som undersøkes var mer preget av emosjonell ensomhet enn sosial ensomhet (Van Tilburg

et al., 2021). Den emosjonell ensomhet førte til stor ustabilitet i både på de sosiale og personlig sfærene. En annen faktor forskerne trakk frem var den reduserte tilliten til sosiale institusjoner etter tiltakene og samfunnets nedstenging. Van Tilburg og kolleger (2021) forklarte funnene med en teori om at ustabiliteten pandemien skapte kombinert med redusert tillit til sosiale institusjoner, bidro til forverring av mental helse og ensomhet blant deltakerne (Van Tilburg et al., 2021).

Ut over de to studiene beskrevet over er også et knippe andre artikler om temaet identifisert. En undersøkelse om tvangsisolasjon på bakgrunn av Covid-19 i Italia pekte på en sammenheng mellom varigheten av sosial isolasjon og mulig forverring av individenes fysiske og psykiske helse (Pancani et al., 2020). Undersøkelsen viste i tillegg et annet aspekt som anses som relevant for denne masteroppgaven. Utilfredsstillende omgivelser, som var ukomfortable, trange og dårlig belyst under hjemmeisoleringen kunne ha en negativ innvirkning på psykisk helse (Pancani et al., 2020).

Bakteppet for undersøkelsen til Pancani og kolleger (2020) var hypotesen om at menneskers psykiske helse blir verre jo lengre man er utsatt for isolasjon. Samtidig kan omgivelsene hvor individene oppholder seg ha en innflytelse på menneskenes tilstand. Forskerne tok i bruk fire ulike indikatorer på mental helse for å måle konsekvenser av langvarig sosial isolasjon: depresjon, fremmedgjorthet, maktesløshet og uverdighet (Pancani et al., 2020).

I tillegg observerte studien deltageres oppfattelse av internettforbindelse som middel for å opprettholde sosiale relasjoner. De operasjonaliserte deltageres svar ved å dele den utvalgte populasjonen i to grupper hvor kriteriene for deling var den regionale smitteraten i området de oppholdt seg (Pancani et al., 2020).

Pancani og kolleger (2020) påpekte at kvantitet og kvalitet på internettrelasjoner mellom deltagerne ikke var tilstrekkelig for å kompensere for konsekvensene av manglende sosialisering. Dette til tross for at internettrelasjoner i kortvarig periode av isolasjon var et viktig verktøy for å kompensere for mangelen på ansikt-til-ansikt relasjoner. Dessuten har resultatene av studien vist at ved en langvarig periode av isolasjon kunne ikke internettrelasjoner hindre de negative effektene av sosial distansering (Pancani et al., 2020).

Indikatorerne på dårlig mental helse var mer markant hos individene som opplevde langvarig isolasjon, men var ikke representative nok til at undersøkelsen kunne vise til en direkte korrelasjon (Pancani et al., 2020).

En undersøkelse fra USA viste at allerede i løpet av de første seks månedene av pandemien hadde det vært en jevn økning i ensomhet blant befolkningen (Killgore et al., 2020). Killgore og kolleger (2020) peker spesielt på en registrert økning i ensomhet blant menneskene som var rammet av direkte restriksjoner eller de som opplevde vanskelig boforhold, som for eksempel bostedsløse. Dessuten ble det funnet en direkte sammenheng mellom ensomhet, depresjon og selvmordstanker (Killgore, 2020).

Parallelt til undersøkelsen til Killgore (2020) viser en studie fra Deagu i Sør-Korea en kobling mellom risiko for å bli rammet av viruset og psykiske lidelser (Park & Rhim, 2021). I artikkelen beskrives en sammenheng mellom «pre-existing» psykiatriske lidelser blant mennesker og en direkte økning av risiko for å bli smittet av viruset (Park & Rhim, 2021). Blant populasjonsutvalget på 50.809 personer, viste det seg at mennesker som slet med rusavhengighet, depresjon eller angst var mer utsatt for å få Covid-19 enn den øvrige befolkningen (Park & Rhim, 2021). Studien viste også til at noen av deltagerne hadde sammensatte diagnoser eller slet med flere psykiske lidelser.

Bartoszek og kolleger (2020) fant at voksne mennesker som bodde alene under nedstenging var mer ensomme enn de som delte bolig med noen. I Italia publiserte en gruppe forskere nylig en studie hvor ensomhet trekkes frem som en mulig katalysator som kan føre til økning av risiko for mennesker med ulike typer tilknytningsproblematikk til å utvikle pandemirelatert angst og psykiske lidelse (Vismara et al., 2022). Det ble understreket i studien at hypotesen kun gjelder for deltagerne som ble undersøkt. Imidlertid trekkes det også frem at det er sannsynlig at mennesker med utrygg og engstelig tilknytning, som under nedstengingen var utsatt for ensomhet, utviklet psykisk lidelse og angst (Vismara et al., 2022).

Bland bostedsløse er det mange som har opplevde en tøff start på livet med prekære familieforhold eller økonomiske utfordringer (Theodorou, 2021). Som en konsekvens av

dette er mange bostedsløse preget av utfordringer med en usikker tilknytning. Som Nicholaisen og Thorsen (2014) påpekte er mennesker som har blitt utsatt for en traumatisk oppvekst mer eksponert enn andre for å utvikle ensomhet. I tillegg viste forskerne at ensomhet under pandemien er forbundet med voksne mennesker med svake sosiale og økonomiske ressurser (Li & Wang, 2020).

Selv om studiene beskrevet over ikke adresserer bostedsløse direkte, så passer flere av kjennetegnene som beskrives i artiklene tilstander som går igjen hos mange av de bostedsløse. Dette gjelder blant annet tilknyttingsproblematikk, problematisk oppvekst, psykiske lidelser og rusavhengighet.

I Norge har det vært mest søkelys på ensomhet blant studenter (Ramsdal, 2021), barn, unge (Røde Kors, 2021) og eldre (Ibsen et al., 2021). Foreløpig har situasjonen til andre sårbare grupper i samfunnet, som bostedsløse, fått lite oppmerksomhet. Antagelse til denne oppgaven adresserte dette kunnskapshullet ved å undersøke hvordan bostedsløse ved et botilbud opplevde ensomhet og isolasjon under pandemien.

### **3.2 Bostedsløshet og ensomhet under pandemien**

En tverrsnittsstudie blant 151 bostedsløse i Tyskland i 2020 pekte på at bostedsløse hadde en høyere risiko for å oppleve ensomhet og sosial isolasjon (Bertram et al., 2021). For å måle ensomhet ble UCLA-ULS-3 anvendt som verktøy (Bertram et al., 2021). Det empiriske bakteppet til Bertram og kolleger (2021) baserte seg på data fra tverrsnittsstudier gjennomført

i Tyskland, Spania og i Canada. Med utgangspunkt i data fra før og under pandemien viste Bertram og kolleger (2021) at det pandemien medførte av sosial distansering, karantener o.l., forsterket ensomheten blant vanskeligstilte.

Studien så også etter korrelasjoner mellom opplevd ensomhet i løpet av første periode av pandemien, sosial-demografiske faktorer, selvoppfattet risiko for å bli smittet av viruset, samt livsstil (Bertram et al., 2021). De påpekte at resultatene bare viste et delvis bilde av

fenomenet fordi det statistiske utvalget var begrenset (Bertram et al., 2021). Til tross for dette understreket forfatterne at beskrivelsen av årsakene som kan føre til ensomhet blant bostedsløse kan bidra til å skape tiltak for å hjelpe de som er i risikozonen (Bertram et al., 2021).

Data som ble samlet inn fremhevet bestemte kjennetegner ved de som var mer preget av ensomhet. Blant annet fant de en svak sammenheng mellom tilstand av ensomhet, hyppig deling av soveplass, kronisk alkoholforbruk, utdanningsnivå og alder (Bertram et al., 2021). Ut over dette fant de noen sentrale trekk blant bostedsløse som opplevde mer ensomhet enn andre; enslige tyskfødte menn som opplevde en høy risiko for å bli smittet av Covid-19, og samtidig delte oppholdsrom med mer enn tre personer (Bertram et al., 2021). Dette kan også bidra til å synliggjøre hvordan ensomhet baserer seg på de sosiale relasjonene, og ikke den fysiske tilstedeværelsen av andre individer.

## 4. Metode

I dette kapitlet presenteres metodologien som ble brukt i denne undersøkelsen av livssituasjonen til bostedsløse på et overnattingsbotilbud i Oslo under pandemien. Oppgaven bygger på en case-studie som bare er ment å være representativ for det døgnovernattingsstedet hvor undersøkelsen har funnet sted. Den er på ingen måte ment å skulle speile virkeligheten til alle bostedsløse i Oslo eller Norge. Samtidig ønsket jeg å frembringe litt mer kunnskap om livssituasjonen til bostedsløse i Norge, og håper at noen av resultatene vil ha en viss overføringsverdi for andre som jobber i feltet.

Hypotesen som lå til grunn for oppgaven var at pandemien har hatt en dyp innvirkning på de bostedsløse i form av frustrasjon over å ikke klare å skaffe seg egen bolig, kombinert med ensomheten og sosial isolasjon. Disse er aktive komponenter i livet til bostedsløse og utfordringer som fulgte med nedstenging av samfunnet har bidratt til å skape enda mer usikkerhet i miljøet (Bertram et al., 2021).

I kapitlet beskrives hva som ligger til grunn for metodologiske valg, forberedelsesprosessen, prosedyren for datainnsamling, spørreskjemaets struktur samt tilnærmingen anvendt i dataanalysen. Til slutt diskuteres etiske vurderinger og metodiske svakheter ved oppgaven.

### 4.1 Begrunnelse for valg av metode

Masteroppgaven tok som utgangspunkt at bostedsløse, i den observerte konteksten, led under konsekvensene av pandemien i form av ensomhet og isolasjon. Tilnærming som ble tatt i bruk her baserte seg på et deduktivt resonnement. Med dette menes en prosess som fra en hypotese og observasjon forsøker å finne empiriske sammenheng som kan bekrefte eller forkaste hypotesene (Ringdal, 2018).

Utgangspunktet for hypotesen var en kombinasjon av tidligere forskning og teorier om ensomhet og sosial isolasjon, samt erfaring fra feltet. Som ansatt på det gjeldende døgnovernattingstilbudet, var mitt utgangspunkt for hypotesen praksisnær i form av direkte observasjoner på feltet og uformelle samtaler med mennesker ved botilbudet.

Den metodiske tilnærmingen til sosiale fenomenene er delvis inspirert av Durkheim, som mente at disse bør undersøkes som fysiske ting. Durkheim anvender begrepet de sosiale fakta «le fait social» (Ferrarotti, 1991, s. 123), som tydeliggjør hans positivistiske ståsted. Sosiale fenomener er uavhengige og eksterne fra oss som observerer.

For å måle et fenomen er det nødvendig å iverksette en flertrinnsprosess som begynner med å isolere et begrep (som er per se abstrakt) og assosiere dette med en målbar enhet som uttrykker det undersøkte objektet (Ferrarotti, 1991). «*Måling forankrer teorier til virkeligheten: Måling er å knytte målbare indikatorer til teoretiske begreper*» (Ringdal, 2018 s.93). Måleprosessen brukt i oppgaven følger logikken ut ifra den teoretiske definisjonen av ensomhet, og bygges opp som operasjonell definisjon gjennom å danne indikatorer som kan definere begrepet. Spørsmålene i spørreskjemaet fungerer som måleinstrument som bringes videre som operasjonelle variabler i en datamatrixe (Ringdal, 2018; Lazarsfeld, 2001; Campelli, 1999).

Videre ble det gjennomført en analyse i tre ulike trinn:

- Den første delen av analysen bestod av en deskriptiv framstilling av variablene.
- Etter dette fulgte en analyse av ensomhet med en forenklet ensomhetskala basert på UCLA ULS-3 som blant annet ble anvendt av Bertram og kolleger (2021).
- Til sist ble det foretatt en korrelasjons og regresjonsanalyse. Disse ble foretatt mellom resultatet av et spørsmål om ensomhet som ble stilt direkte til deltakerne, og relevante variabler.

Bakgrunnen for valg av metode var å få mest mulig informasjon fra miljøet som ble undersøkt. Valget av spørreundersøkelse og kvantitativ metode var forankret i flere aspekter:



For det første tilhører bostedsløse en heterogen sosial gruppe som er vanskelig å identifisere. Identiteten til bostedsløse er flytende på samme vis som deres oppholdssted metaforisk sett også er flytende. Dette er beskrevet utfyllende tidligere i oppgaven, i andre kapitel. Den andre grunnen til at spørreskjema og innsamling av kvantitative data ble foretrukket, til fordel for eksempelvis intervjuer, baserte seg på samtaler med målgruppen og anbefalinger i litteraturen. Som diskutert innledningsvis, i bakgrunnskapittelet, opplever mange i målgruppen det som skambelagt å bli identifisert som bostedsløs. Både det å havne på hospitser, døgnovernattinger og psykiske utfordringer knyttet til ensomhet og isolasjon er forbundet med stigma.

Et annet aspekt er individets ønske om å fremstå som mer sosialt vellykket, særlig i ansikt til ansikt møter med andre. En rapport fra Helsedirektoratet med anbefalinger for et bedre målesystem for livskvalitet, beskriver hvordan det kan oppstå et ønske om å fremstå som sosialt vellykket, et «*social desirability bias*» (Bang Nes et al., 2018, s.136). Dette gjelder «*særlig i intervju-undersøkelser ansikt-til-ansikt*» (Bang Nes et al., 2018, s.136) der ensomhet og tilsvarende stigmatiserende tema adresseres. Dette ble bekreftet gjennom forberedelsene til oppgaven, da jeg hadde flere uformelle kartleggingsamtaler med mennesker i målgruppen. I denne forberedelsesfasen fikk jeg et tydelig inntrykk av at de jeg snakket med var interessert i problematikken, og delvis åpne for å dele erfaringer, men at de samtidig var skeptiske til å delta i et formalisert intervju. Inntrykket var at mange potensielle deltagere ville ha takket ja til å svare på et skjema som sikret dem anonymitet, mens få ville ha deltatt i en intervjusituasjon.

Til sist var det å gi alle deltakerne lik mulighet for å uttrykke seg også et sterkt ønske fra min side. Et strukturert og lukket spørreskjema oversatt til flere språk gav alle deltakerne like muligheter for å delta, og deres besvarelser vektlegges likt, uavhengig av om de selv behersker norsk språk godt. Studier av andre utsatte grupper i samfunnet har vært kritisert nettopp for et bias i forhold til at det er de som behersker det norske språk og samfunn godt som får komme til uttrykk (Pedersen et al., 2021a; 2021b).

Bostedsløsheten er et sosialt fenomen som går på tvers av kjønn, alder, utdanning og etnisitet. Det har blitt undersøkt etter både kvantitative og kvalitative perspektiv (Mann,

2019; Dyb, 2017), men basert på problemstillingen og målgruppen som ble undersøkt i denne oppgaven og hensynene diskutert over, fant jeg i denne oppgaven det mest hensiktsmessig med en kvantitativ tilnærming.

## 4.2 Utarbeidelsen av spørreskjema

Spørreskjemaet som ble anvendt var basert på selvutfylling, med spørsmål som var strukturerte og lukkede. Et slikt spørreskjema kan oppleves lettere å svare på og egner seg bra for mange respondenter (Johannessen et al., 2010). Mitt mål var at de fleste tok seg tid til å svare og derfor måtte skjemaet være kort, selvforklarende og minst mulig inngripende.

Spørreskjemaet ble testet blant kollegaer for å identifisere mulig uoverensstemmelser, ulogiske sammenhenger eller tvetydigheter. Som nevnt tidligere var spørreskjemaet strukturert med liten grad av rom for fritekstsvar, deltakerne ble imidlertid bedt om å utdype svaret på et av spørsmålene. I tillegg fikk de anledning til å benytte seg av siste delen av arket for å utdype enkeltsvar eller kommentere spørreskjemaet i sin helhet.

I tillegg til norsk var også spørreskjemaet oversatt til engelsk og somali. Med disse tre språkene nådde undersøkelsen et stort flertall av de som oppholdt seg ved botilbudet i perioden da undersøkelsen foregikk. For å sikre god lesbarhet og redusere risikoen for misforståelser, ble alle språkene gjennomgått av andre som hadde det aktuelle språket som morsmål. Det å bruke et enkelt språk, kombinert med oversettelse til flere språk var viktig for å best mulig kunne nå målgruppen for undersøkelsen. Flertallet av besvarelsene ble levert på norsk (25), etterfulgt av engelsk (9) og somali (6).

Selve spørreundersøkelsen foregikk i uke 9 og 10 i 2021. For å informere alle beboerne ved døgnovernattingstilbudet ble det hengt opp et informasjonsskriv i hver etasje og på andre naturlige møtepunkter en uke i forkant av undersøkelsen (se vedlegg C, *Informasjonsskriv*). Informasjonsskrivet inneholdt beskrivelse av formålet med spørreundersøkelsen. Videre beskrev informasjonsskrivet tiltak for å ivareta deltakernes anonymitet og informasjon om hvordan deltakerne kunne trekke seg fra studien. Til sist var kontaktopplysninger til

undertegnede oppført og en oppfordring om å ta kontakt for de som hadde flere spørsmål eller som opplevde at noe var uklart.

Spørreskjemaene ble først distribuert til hver enkelt beboer i forbindelse med et fast besøk fra personalet. Ut over dette var noen utskrifter av spørreskjemaene tilgjengelige i skranken ved resepsjonen gjennom hele perioden. Det ble ført en oversikt over hvor mange skjema som var levert ut for å sikre at ingen leverte flere besvarelser. Personalet ved døgnovernattingstilbudet bidro også til å orientere beboerne som hadde spørsmål eller ønsket å få ytterligere informasjon om undersøkelsen. Innsamlingen av svar ble gjort ved at deltagerne leverte de besvarte spørreskjemaer i en stengt boks plassert i området utenfor resepsjonen. Her kunne deltakerne levere sin besvarelse uten å bli observert.

At hver enkelt deltaker skal være sikret anonymitet var sentralt i alle ledd av datahåndteringen. Samtykke og anledningen til å trekke samtykket for hver enkelt deltaker, ble løst ved å assosiere et tilfeldig tall fra 100 til 999 med hvert enkelt spørreskjema. Vedlagt hvert skjema fant deltageren en kvittering med nummeret på skjemaet. Denne kvitteringen, eller nummeret fra denne, ble de så bedt om å beholde. Ved å levere nummert/kvittering til bemanningen på stedet kunne de når som helst trekke de seg fra spørreundersøkelsen og spørreskjemaet assosiert med kvitteringen ville blitt makulert. Tatt i betraktning at total antall plasser på døgnovernattingen er 54, ville det å bruke tallene fra 100 til 999 garantere anonymitet til respondentene. Ingen deltakere benyttet seg av muligheten til å trekke seg fra deltagelsen. Denne løsningen tillot å samle inn data uten å innhente personopplysninger fra undersøkelsen. Samtidig er retten til å trekke et samtykke i henhold til personvernloven overholdt. Alle data fra besvarelsene ble lagt inn i en anonym matrise ved bruk av Microsoft Excel 365, dette for å unngå at det skal være mulig å spore eller identifisere enkeltindivider gjennom triangulering av flere datapunkter.

### **4.3 Spørreskjema design og innsamling**

Spørreskjemaet ble bygd opp med et filterspørsmål med tre tilhørende underspørsmål samt 19 lukkede spørsmål. Videre ble skjemaet strukturert tematisk. Skjemaet var også organisert

slik at de viktigste spørsmålene, hvor det var forventet å få inn mest informasjon om hvordan deltakerne har hatt det med seg selv om ensomhet og isolasjon under pandemien, kom mot slutten av skjemaet. For å måle frekvens på spørsmålene ble en Likert unipolar vurderingsskala fra 1 til 4 og fra 0 til 3 anvendt (Ringdal, 2018).

Det første spørsmålet delte respondentene i to grupper basert på deres erfaring med bostedsløshet; gjengangere (Gruppe A) og førstegangsbostedsløse (Gruppe B). Gruppe A ble anvendt som kategori for de som også har opplevd å være bostedsløse før pandemien og Gruppe B om deltakere som opplevde å være uten bolig for første gang under pandemien. Gruppe A ble videre bedt å svare på 3 underspørsmål. Denne inndeling ble gjort for å kunne registrere eventuelle forskjeller mellom gruppene i oppfattelsen av isolasjon og ensomhet. Inndelingen gjorde det også mulig å registrere hvilke endringer deltakerne selv opplevde mellom det å være bostedsløse før og under pandemien.

Ut over dette filterspørsmålet valgte jeg, i dialog med personvernrådgiver hos NSD, å ikke etterspørre flere detaljer om individene, som kjønn, alder, nasjonalitet osv. Dette var en vurdering gjort for å skjerme deltakerne og redusere sjansen for at de skulle kunne identifiseres i tråd med prinsippene om dataminimering, som innebærer å ikke hente inn flere opplysninger en absolutt nødvendig for å realisere formålet med datainnsamlingen. Flere detaljer om deltakernes bakgrunn kunne gitt mer informasjon, men kunne også resultert i færre svar ved at deltakerne ikke lenger hadde tillit til at anonymitet var sikret.

Spørsmålene nummer 5, 6 og 7 omhandlet sosialt nettverk, samt handlingsmønstrene til deltakerne. Disse spørsmålene forsøkte å måle i hvilken grad deltakerne hadde samhørighet med andre i form av sosiale relasjoner, samt graden av fysisk isolasjon blant deltakerne. De sosiale og fysiske handlingsmønstrene til deltakerne ble kartlagt i en kontekst hvor norske myndigheter under hele pandemien var tydelige i sine anbefalinger om å være ute, være i fysisk aktivitet, men samtidig holde en fysisk avstand til andre mennesker.

## 4.4 Utvalgets representativitet og kjennetegn

Som beskrevet over, ble det for å sikre anonymitet valgt å begrense innsamlingen av kjennetegnene ved beboerne gjennom spørreskjemaet. Det er derfor relevant for oppgaven å beskrive kort bomiljøet ved døgnovernattingen i form av kjønn, alder og fysisk helsetilstand. Totalt antall beboere på døgnovernattingen er 54, av disse valgte 43 (N) å delta i undersøkelsen. 3 skjema måtte imidlertid ekskluderes da disse bestod av kommentarer om tema som hadde ikke noe med undersøkelsen å gjøre. Derfor ble disse skjema vurdert som ikke koherente og forkastet. Det vil si at det totale antallet respondentene var 40, noe som utgjorde 74,5% av beboerne ved døgnovernattingen.

Av de 54 beboerne som bodde på døgnovernattingen i perioden var det bare seks kvinner. Om alle kvinnene deltok til spørreundersøkelsen vil den mannlige populasjonen utgjøre rundt 85%. Samtidig der det lite sannsynlig at alle de seks kvinnene deltok i studien. Konsekvens er uansett at innflytelsen av den kvinnelige andelen i undersøkelsen er lav og statistisk lite relevant. Aldersmessig har døgnovernattingen en nedre aldersgrense på 23 år. Dette innebærer at ingen deltakere var blant de yngste bostedsløse i samfunnet. Videre tenderer døgnovernattingen til å ikke ta imot geriatriske pasienter med nedsatt motorikk. Dette fordi arkitektoniske barrierer og generell utforming av bygningen ikke tillater beboerne å bruke rullator eller rullestol. Basert på dette kan vi ta utgangspunkt i at det undersøkte utvalget kjennetegnes av menn i alder 23 -70 år uten fysiske helsebegrensninger.

For å være representativt må utvalget speile egenskapene til den populasjonen som er undersøkt, med ubetydelige forskjeller som kan tilskrives tilfeldigheter (Fraire & Rizzi, 2005). Selv om 40 individer var svært få for en kvantitativ studie, kan dette regnes som et representativt utvalg av den totale populasjon ettersom det utgjorde en stor del av det totale antallet beboere. Samtidig vil jeg understreke at studien ikke kan si noe om bostedsløshet generelt, men er begrenset til caset, døgnovernattingsstedet, hvor undersøkelsen er utført. Kjennskap til hva som kjennetegner beboende ved caset vil være relevant for andre som måtte ønske å vurdere en overførbarhet av funnene i undersøkelsen.

## 4.5 Analysen

Her beskrives de tre trinnene i analysen. Først den deskriptive analysen av variablene (Første trinn i analysen). Deretter analysen med ULS-3 (Andre trinn i analysen), og til sist korrelasjons og regresjonsanalysen (tredje trinn i analysen)

### 4.5.1 Første trinn i analysen

Basert på populasjonens begrensede størrelse og tilsvarende begrensede datamengde falt valget på Microsoft Excel 365 til statistisk analyse. Resultatene fra hvert spørsmål ble registrert, kodet og videre lagt inn i en matrise som kun inneholdt data fra variablene. Med koding menes at hvert enkelt svar fra spørreskjema ble assosiert med et tall fra 1 til 4 og fra 1 til 3. Svarene fra Gruppe A, Gjengangere, ble behandlet separat og ble først i den andre fase av analysen satt sammen med data fra Gruppe B, Førstegangsbostedsløse. Slik kunne resultatene vise likheter og ulikheter mellom gruppene.

I første fasen av undersøkelsen ble alle variablene analysert, uavhengig av variablenes type, anvendt frekvens eller fullstendighet på nivå av svar. Deretter ble noen av disse representert grafisk med tabell og diagrammer i Excel (Se vedlegg B). Målet med første fase er å gjøre en innledende beskrivelse av dataene.

### 4.5.2 Andre trinn i analysen, UCLA (ULS-3)

For å måle ensomhet i undersøkelsen ble et direkte spørsmål til deltagerne i tillegg til University of California Los Angeles (UCLA) Loneliness scale (ULS) brukt. UCLA ensomhetsskala ble opprinnelig utviklet av Russell (1996) og har siden blitt videreutviklet og oversatt til ulike språk. I denne undersøkelsen har jeg tatt utgangspunkt i en revidert og forenklet versjon med 3- spørsmål (items) istedenfor 20 som er det opprinnelige antallet (Bertram et al., 2021).

Bakgrunnen for at det var kortet ned, var igjen ønsket om å få flest mulig og best mulig svar, ved å ikke stille flere spørsmål enn høyst nødvendig. I forbindelse med en undersøkelse fra

Helsedirektoratet rettet mot «*personer som står i fare for å begå seksuelle overgrep mot barn*» (Helsedirektoratet.no, 2021) har det blitt laget en norsk oversettelse av ULS, denne oversettelsen ble lagt til grunn for utformingen av spørreskjemaet.

For å få et bedre bilde av fenomenet hadde det vært ønskelig å inkludere flere spørsmål, slik Russell (1996) har i den opprinnelige versjonen. Likevel benyttes her en versjon som er kortere, men som nylig er validert og testet i en studie om ensomhet blant bostedsløse i Tyskland (Bertram et al., 2021). I denne masteroppgave ble alle spørsmålene bygget opp som negative påstander. Beregningsmetoden som er anvendt i undersøkelsen for å måle ensomheten eller fraværet av denne er koherent med UCLA-ULS-3s tilnærming.

Variablene i undersøkelsen hadde som nevnt tidligere en skala fra 1 til 4 eller fra 0 til 3. I denne delen av analysen ble det kun observert 3 variabler, to blant de som hadde en målingskala fra 1 til 4 og en som hadde skala fra 0 til 3. For å ha de samme frekvensene og for å ha en bedre intern koherens ble den sist nevnte variabel gjort om til en Likert skala fra 1 til 4, hvor 1 var det laveste og 4 det høyeste. Bakgrunnen for denne omgjøringen var at dette utvalget av spørsmål nå ble mer koherent for å måle ensomheten med ULS-3.

Manglende besvarelser, såkalte «missing values» kan erstattes med gjennomsnittet av alle verdiene per rad (Ringdal, 2018). Blant det totale antall verdier (120) blant de undersøkte ble det funnet kun 3 manglende besvarelser som ble supplert med gjennomsnittet. Disse verdiene har ikke påvirket resultatene.

Som beskrevet over ble kun 3 av de 22 variablene inkludert i testingen med ULS forenklet versjon 3 item. Disse variablene var: `opplevelse deltagerne har av samhørighet med andre under pandemien`, `opplevelse av sosial isolasjon fra andre individer` og `opplevelse av å føle seg utenfor`. Videre ble det laget en indeks med besvarelser fra disse tre variablene som ble brukt for å beregne en sumscore. I analysen ble sumscore anvendt kategorisk, dette betyr at over en bestemt verdi beregnes individet som ensomt, mens under som ikke ensomt. Eksempelvis vil intervallet mellom 1 og 3 betyr at individet ikke er ensomt, mens verdier som overstiger 3 betyr at deltageren opplever ensomhet. Jo høyere verdi, dess mer ensom er deltageren.

### 4.5.3 Tredje trinn i analysen, korrelasjon, regresjon, sannsynlighet og reliabilitet

Undersøkelsen forsøkte å finne korrelasjoner og tendenser mellom variablene, og for å gjøre dette ble det tatt i bruk flere verktøy.

Resultatet av direkte spørsmål om ensomhet, som alltid brukes som avhengig variabel, ble testet med andre variabler som for eksempel opplevelse av å føle seg holdt utenfor.

I tillegg til å se hvordan ensomhetsvariabelen samvarierte med andre variabler, ble det laget en indeks: Boopplevelse (BOOPP) som består av to sammensatte variabler 'opplevelse av bostedsløshet under pandemien' og 'følelse av avmakt i forbindelse med å ikke klare å finne en bolig selv under pandemien'. Som for indeksen ULS-3 beskrevet i kapittel 4.5.2, ble det beregnet en sumscore fra variablene BOOPP, som videre ble krysset med indeksen ULS-3. ULS-3 ble håndtert som en avhengig variabel, mens BOOPP som en uavhengig variabel.

Grunntanken i oppgaven gikk ut på å undersøke ensomhet gjennom tre modaliteter eller dimensjoner. Slik fikk vi på den ene siden resultater fra interaksjonen mellom flere variabler og et direkte spørsmål om ensomhet. På den andre siden har vi resultatene basert på ensomhetsskalaen ULS-3. Den tredje og siste siden undersøker hvordan ULS-3 indeksen responderer med BOOPP indeksen når disse krysses.

De fleste variablene i undersøkelsen var ordinalvariabler, en «*mellomkategori*» mellom kvantitative og kvalitative (Johannessen et al., 2010, s. 256). Resten av variablene var konstruerte dikotome (ja og nei-spørsmål) og rene kvantitative. Som statistisk verktøy ble Pearson r produkt-moment korrelasjonskoeffisient anvendt. Dette verktøyet tillater en sammenligning av kvantitative variabler etter at disse er rangert i stigende eller synkende rekkefølge (Ringdal, 2018). Variablene ble rangert stigende, slik at det videre ble lagt til rette for å ta i bruk Pearsons r som er inkludert i Microsoft Excel 365. Pearsons r er både enkel å anvende og mye brukt innen kvantitativ analyse, også på tvers av fagdisipliner (Pripp, 2018). Med Pearsons r måles styrken på lineære korrelasjoner uten å ta hensyn til om de observerte variablene er den uavhengig eller avhengig, noe som igjen gjør at samvariasjonen av variablene kan observeres (Johannessen et al., 2010).

Det er samtidig viktig å understreke at korrelasjonene mellom to variablene kun viser en mulig relasjon, ikke en årsakssammenheng (Fraire & Rizzi, 2005).



Frekvensene ble målt på en Likert unipolar vurderingsskala fra 1 til 4, hvor 1 representerer den minste grad av den holdningen som måles. Tommelfingerregelen som blir anvendt her for å vurdere høy, lav og fraværende korrelasjon er som følger: «0,00-0,19 *veldig svak*; 0,20-0,39 *svak*; 0,40-0,69 *moderat*; 0,70-0,89 *høy*; 0,90-1,00 *perfekt korrelasjon*» (Johannessen et al., 2010, s. 304). For hvert variabelpar som var observert, ble et spredningsdiagram laget i Excel. Dette gav mulighet til å se om forholdet mellom variablene var monotone og eventuelt lineære (Fraire & Rizzi 2005).

For hvert variabelpar som ble testet i samvariasjon var det antagelse om en nullhypotese ( $H_0$ ) som må bekreftes eller forkastes. Hypotesen  $H_0$  innebærer at det er ikke samvariasjon mellom variablene undersøkt, mens hypotesen  $H_1$  innebærer at det er korrelasjon mellom variablene.

For å teste hypotesene anvendes signifikanssannsynligheten «Probability value» (P-value) på norsk P-verdi (Ringdal, 2018). Tommelfingerregelen for å måle signifikanssannsynligheten kan variere, men ofte brukes en verdi = 0,01 eller 0,05 (Ringdal, 2018). I undersøkelsen her ble en grenseverdi på 0,05 anvendt. Med dette menes at verdiene som er over denne har en lavere eller ingen statistisk signifikans og bekrefter nullhypotesen (Ringdal, 2018).

I tillegg anvendes reliabilitetskoeffisienten Cronbach alfa som matematisk uttrykkes som:

$$\alpha = \frac{k \cdot r}{1 + r(k-1)} \quad \text{» (Ringdal, 2018, s. 367).}$$

Denne måler variablenes indre koherens ved å analysere relasjonene blant antall indikatorer og den gjennomsnittlige korrelasjonen mellom indikatorene (Ringdal, 2018).

Denne koeffisienten er også i generell grad brukt for å synliggjøre at indikatorer treffer det fenomenet som det er ønsket å måle (Fraire & Rizzi, 2005). I følge Ringdal (2018) bør ikke gyldigheten av en Cronbach alfa verdi overstige eller gå under en intervallsverdi mellom 0 og 1. Verdier som varierer innenfor dette spennet betraktes som gyldige. Samtidig vil verdier som overstiger eller er like 0,70 indikere at det er en indre koherens blant de undersøkte variablene, mens en verdi under 0,70 betraktes som lav eller uten indre koherens (Ringdal, 2018).

Regresjonsanalysen anvendes i tillegg for å konstatere hvordan de variablene som samvarierer påvirker hverandre og hvor mye økning eller nedgang som kan forventes. I sammenheng med regresjonsanalysen ble også R-kvadrat koeffisient tatt i bruk. Denne viste variasjonen og lineariteten til den uavhengige variabelen i den gitte statistisk modell. Jo høyere et R-kvadrat er, dess bedre forklarer modellen variasjonen i den uavhengige variabelen (Fraire & Rizzi, 2005).

Helningskoeffisient eller beta  $\beta$ -koeffisient var et annet parameter som ble anvendt i denne undersøkelsen. Dette viser prediksjon og tendensen til økningen eller nedgang av Y eller den avhengig variabel i forhold til X, den uavhengig (Fraire & Rizzi, 2005).

## 4.6 Etske hensyn

Som beskrevet over var prosjektet og datainnsamlingen designet for å ikke innhente personopplysninger og sikre deltakernes anonymitet. Samtidig innhentet spørreskjemaet informasjon fra en sårbar gruppe. Det ble derfor søkt om godkjenning av prosjektet hos Norsk senter for forskningsdata (NSD). Søknaden ble innvilget i februar 2021 (se vedlegg D).

Undersøkelsen ble utført basert på prinsippet om å levere en oppgave som var mest mulig forankret i virkeligheten deltagerne opplever, og med minst mulig innblanding fra min side. Samtidig var som tidligere nevnt døgnovernattingstilbudet også min arbeidsplass, og har vært det i 10 år. Min interesse for feltet og menneskene var påvirket av mitt arbeid og mange samtaler med bostedsløse. Etter beste evne har jeg hele veien forsøkt å distansere meg og beskrive prosessen med tanke på åpenhet, transparens og reproduserbarhet. Valget om å bruke kvantitativ metode speilet også ønsket om å kunne dokumentere og gjøre reproduserbare analyser, samtidig som valg av tematikk og vinklingen ble påvirket av min daglige dialog med bostedsløse.

Høilund og Juul (2015) påpeker at relasjonen mellom hjelpemottakere og hjelpegivere er et asymmetrisk maktforhold. Sosialarbeideren bør tilstrebe å forsøke å balansere denne relasjonen. I denne konteksten innebærer dette at noen av beboere kunne ha følt seg

presset til å delta i undersøkelsen fordi de er avhengige av å ha et sted å bo, og jeg som ansatt representerer denne institusjonen. Samtidig har jeg forsøkt etter beste evne å informere alle respondentene om at det å delta i undersøkelsen var frivillig, og at deltagelsen ikke på noen måte ville ha konsekvenser for deres bosituasjon. De muntlige tilbakemeldingene som ble mottatt på undersøkelsen var positiv, og flere uttrykte også overraskelse over at noen var interessert i deres situasjon.

## 4.7 Kritiske hensyn

I etterkant av datainnsamlingen og i forbindelse med analysen har jeg blitt bevisst på flere metodiske grep som med fordel kunne vært gjort annerledes, dette gjelder særlig antall deltakere og utvalg av spørsmål. Dette har vært en læringsprosess hvor jeg i etterkant har ønsket at jeg kunne begynne forfra igjen, noe hverken tema eller tid tillater. Samtidig skulle jeg ønske for bostedsløses del at det fantes flere og bedre kvantitative undersøkelser av denne gruppen og at masteroppgaven min i større grad hadde bidratt til dette.

Den mest åpenbare svakheten i datamaterialet er antall deltakere. Selv om det var en overveldende respons blant beboerne, så er likevel det totale antallet for lavt til å kunne gi gode kvantitative resultater. Innsamling av data over et lengre tidsrom under pandemien er i ettertid et grep som fremstår som hensiktsmessig. Dette ville bidratt til at flere brukere hadde fått anledning til å delta i undersøkelsen og dermed resultert i et større datagrunnlag. Andre strategier for å få svar fra flere brukere, som å gå bredere ut til flere lignende boinstitusjoner kunne også bidratt til å styrke det kvantitative grunnlaget til oppgaven.

Den andre store svakheten ligger i spørreskjemaets utforming. På det tidspunktet spørreskjemaet ble utformet var UCLA ensomhetsskala noe jeg tilfeldig kom over, og valgte å inkludere deler av. Dette bærer spørreskjemaet preg av, det inneholder litt om ulike tema, og fremstår i ettertid som en smule rotete. Valget om en bredere dekning av flere ulike tema knyttet til bostedsløshet og pandemi, heller enn å satse på et tema, fremstod i sin tid som et tryggere valg. Mitt fokus var i større grad på tematisk bredde, enn på hvordan spørsmålsutvalget ville prege analysen. Ved å spisse og strukturere spørreskjemaet enda

mer mot UCLA ensomhetskala, inkludere færre variabler og samtidig flere detaljer fra UCLA ville jeg fått et bedre datagrunnlag for analysen. I etterkant ser jeg at det hadde det vært mer hensiktsmessig å fokusere kun på ensomhet ved å legge seg helt opptil UCLA ensomhetskala. Skulle jeg gjort undersøkelsen igjen ville jeg valgt å bruke UCLA-6 eller 20. Disse inneholder flere spørsmål (6 og 20) istedenfor tre, noe som med et relativt lite antall respondenter ville gitt et bedre og mer detaljert bilde av ensomhets tilstanden blant deltagerne.

Et siste grep som kunne vært interessant, er å gjenta den samme spørreundersøkelsen etter gjenåpningen av samfunnet. En longitudinell studie ville ha gitt et grunnlag for å sammenligne hvordan det var å være bostedsløs under pandemien og etter en gjenåpning. Samtidig er rammene for tid og omfang av datainnsamlingen begrenset av masteroppgavens størrelse og behovet for å ferdigstille en oppgave.

Det er mye faglitteratur om sosial isolasjon, ensomhet og bostedsløshet, men basert på hva jeg har funnet så jeg at datamateriale om hvordan pandemien har påvirket bostedsløses oppfattelse av ensomhet var svært begrenset. Gjennom et mer spisset prosjekt og et større datagrunnlag ville denne oppgaven i større grad kunne bidratt til å oppnå mine ambisjoner om å frembringe mer kunnskap om hvordan bostedsløse ble rammet av pandemien.

## 5. Resultater og tolkning

Dette kapitlet presenterer resultatene fra spørreundersøkelsen og tolkningen av disse. Kapitlet har fire inndelinger. Den første delen presenterer resultater basert på svarene fra gruppen som helhet. Den neste delen presenterer resultater fra gruppe A (gjengangere) og gruppe B (førstegangsbostedløse). Hvordan disse to gruppene opplevde bostedsløshet og hvordan pandemien har påvirket deres tilstand i møte andre følelser som ensomhet eller maktløshet vektlegges i fremstillingen. Den tredje delen viser resultatene av ensomhetskalaen UCLA-ULS-3 og korrelasjon/regresjonsanalysen mellom variablene og indeks. I den fjerde delen blir testingen av antagelsen om at en oppfattelse av å ikke ha samhörighet med egne sosiale nettverk under pandemien førte til en økning av ensomhet og sosial isolasjon blant deltagerne presentert.

### 5.1 Bostedsløse under pandemien

De aller fleste oppga at de gikk ut fra rommet flere ganger om dagen, men en vesentlig andel 9 deltagere, 23% oppga at de holdt seg på egen hybel. Av disse følte 16% seg totalt isolert fra andre (se figur 5 i vedlegg B.).

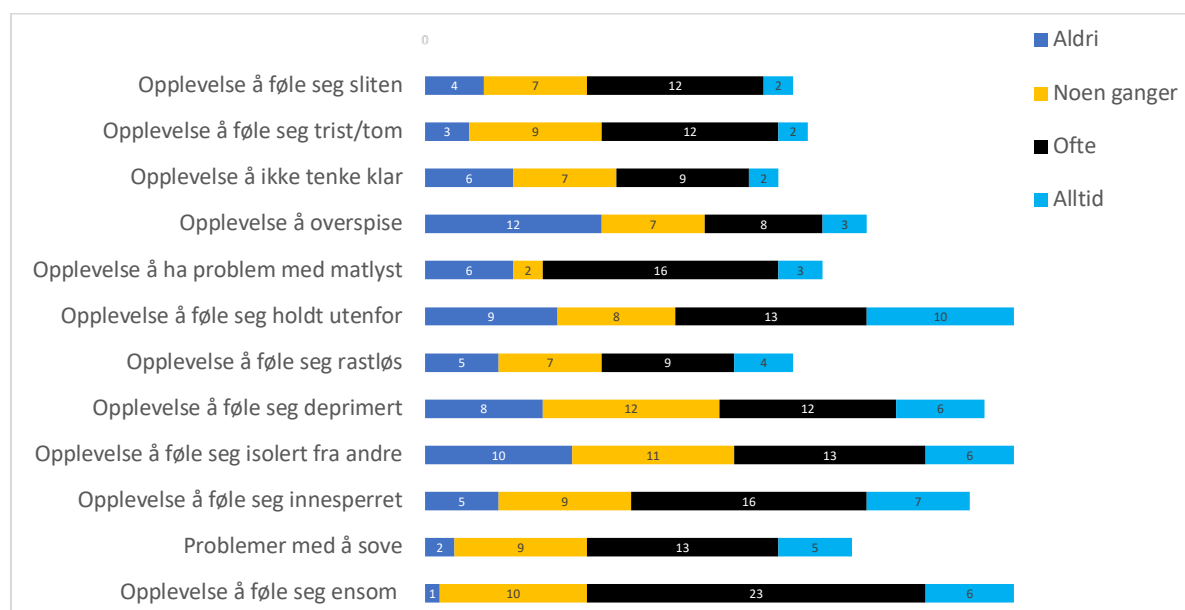
Noen av deltagerne utvidet svaret sitt med kommentarer som antyde at mangel på sosialt nettverk var sentralt i hvordan de opplevde bostedsløsheten under korona. En av informantene sa: «Før Korona kunne jeg besøke min gamle mor og sove hos henne. Men nå kan jeg bare krype i senga, alene på hospitset».

De fleste deltagerne svarte at de forlot hybelen flere ganger i løpet av de siste to ukene i forkant av undersøkelsen. Til tross for dette oppga 15% at de ikke gikk ut fra hybelen i det hele tatt. Disse måtte nødvendigvis ha handlet mat sjeldne. Den aktuelle døgnovernattingen hadde felleskjøkken, men tilbød ikke matservering. Hybelen brukerne disponerte inneholdt eget bad, men ingen kjøkkenfasiliteter ut over kjøleskap og vannkoker.

Det er imidlertid vanskelig å vite om de som gikk ut mer enn 3 ganger om dagen gjorde dette for å snakke, treffe personalet, beboere, eget nettverket, eller om det var for å ta seg en røyk uten at de nødvendigvis møtet og omgikk andre mennesker.

Siste del av undersøkelsen gikk dypere inn i hvordan beboerne hadde det fysisk og psykisk under pandemien. Dette ble gjort ved å sette søkelys på følelser og tilstander deltagerne opplevde i ukene i forkant av undersøkelsen. De fleste deltakerne oppga at de noen ganger slet med å sove. I tillegg til at de ofte følte seg innesperret på rommet.

Opplevelsen av å være innesperret kan tolkes som synonymt med det å føle seg fanget og isolert. Å føle seg innesperret innebærer å føle seg fanget i en fysisk eller mentalt rom, hvor individet tilstreber å endre denne tilstanden. Følelsen av å være innesperret bærer med dette i seg en ufrihet, noen å slippe ut eller fri fra.



Figur 2 Opplevelser av fysisk og psykisk tilstand under pandemien

Figur 2 illustrerer dataene fra spørsmål om negative følelser og tilstander deltagerne opplevde. Her fremkommer det at en liten andel av deltagerne opplevde et fullt spekter av negative følelser og negativ tilstand hele tiden.

For de fleste mennesker vil følelsen av isolasjon og nedstemthet opptrer noen ganger. Som de fleste følelser og tilstander kan individet oppleve dette periodevis, eller som av og på. For individene som er representert ved å «alltid» føle seg innesperret, isolert, nedstemt/deprimert og som samtidig slet med å sovne er det sannsynlig å anta at det var en konkret sammenheng mellom disse følelsene. Denne delen av deltakerne opplevde en kronisk tilstand som definerte deres hverdag med en spiral av vanskelige følelser.

Et annet funn er at mange slet med liten matlyst, relasjonen mellom dette og det at de fleste svarte at de aldri overspiser, se figur 2. Disse funnene kan tyde på at isolasjon og ensomhet under korona nedstengning har ført til at deltagerne slet med matinntaket.

## **5.2 Bostedsløse før og under pandemien, gruppe A og B**

Fra de samlede svarene fremgår det at 22 deltagerne tilhørte Gruppen A (gjengangerne), se figur 6 i vedlegg B. Av disse gav halvparten av gruppen uttrykk for at de hadde merket en forskjell på det å være bostedsløse før og under pandemien. De fleste i gruppe A opplevde det som mer utfordrende å skaffe seg bolig eller å få tildelt en kommunal bolig, men samtidig mente de det som om de fikk mer hjelp til å beherske egen situasjon, se tabell 2 og 3 i vedlegg B.

En av deltakerne la til følgende kommentar på spørsmålet om hvordan det var å skaffe seg bolig: «...de [private utleiere] tar ikke i mot sosialgaranti ...». Med dette mente informanten at boligeierne på det private utleiemarkedet gjerne velger å ikke leie ut til personer som har Nav som garantist for betaling av husleie, gjennom en såkalt «sosialgaranti».

I et videre spørsmål ble gruppene bedt om å svare på om de opplevde at egne behov ble hørt av hjelpeapparat, her uttrykte begge misnøye. Samtidig var gruppe A markant mer negative enn gruppe B, se figur 7 i vedlegg B.

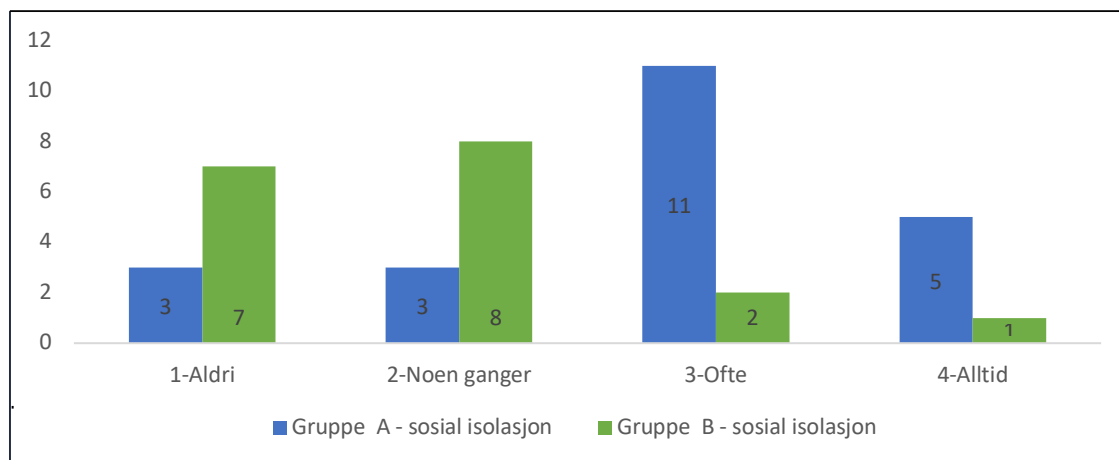
Her viste gjengangerne en ambivalens i måten de svarte på, fordi de opplevde den hjelpen de mottok fra Nav Sosialtjenesten som mer konkret. Samtidig syntes de at hjelpen ikke var

tilstrekkelig for å dekke egne behov. I henhold til sosialtjenesteloven (2009, § 4-5) har sosialtjenesten plikten til å finne et midlertidig sted å bo, for mennesker som ikke klarer å finne seg bolig selv.

Resultatene fra spørreskjemaet viste at begge gruppene svarte homogent vedrørende oppfattelsen av ensomheten, se Figur 8 i vedlegg B.

Å være bostedsløs under pandemien var en tung erfaring for de fleste deltagerne, og for enkelte var dette en uutholdelig opplevelse, se Figur 9 i vedlegg B.

Selv om begge gruppene opplevde mye maktesløshet i forhold til boligmarkedet, var det gjengangerne som uttrykte mest frustrasjon og maktesløshet (se Figur 10 i vedlegg B). I tillegg holdt de seg mest på rommet, hadde mindre kontakt med eget sosialt nettverk og tenderte å isolere seg mer enn den andre gruppen.



Figur 3 Sosial isolasjon gruppe A og gruppe B

Søylene i figur 3 viser resultatene på spørsmålet om hvor ofte gruppe A (gjengangere) og gruppe B (forstegangsbostedsløse) opplevde sosial isolasjon. Spørsmålet ba deltakerne oppgi hvor ofte de opplevde sosial isolasjon i ukene i forkant av undersøkelsen. Figuren viser at gruppe A tenderte å oppleve følelsen av å være isolerte fra andre ofte eller alltid.

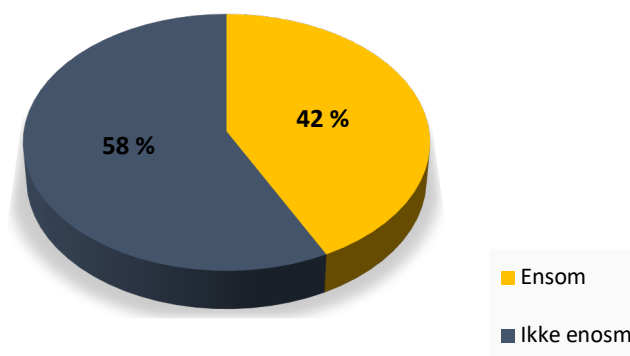
Besvarelsene fra gruppe B viste at de fleste av disse i opplevde sosial isolasjon sjelden eller aldri, slik det fremgår av figuren over.



### 5.3 UCLA - ULS-3 resultater

Andre trinn i analysen som ble gjennomført bygger på UCLA ensomhets skala med 3 variabler (ULS-3). Her presenteres resultatene av denne analysen. Med UCLA som verktøy, er det mulig å observere at 58% av respondenter var ensomme i tidsrommet for undersøkelsen, (se figur 4). Til tross for at forskjellene mellom gruppene ikke var markant, viste funnene at de fleste var ensomme. Intervallet på skalaen var fra 3 til 12. Som det betyr at deltagerne som hadde en sumscore lavere enn 7 ble ikke betraktet som ensomme mens de som hadde en verdi over 7 ble kategorisert som ensomme.

Reliabilitetskoeffisienten Cronbach alfa var på 0,77, signifikanssannsynlighet P-verdi var 0,003 og gjennomsnittet av produkt-moment korrelasjonskoeffisient Pearsons r mellom de 3 variablene som danner verdiene av ULS-3 var 0,53. Dette innebærer at målingen kan anses som signifikant og representativ for det undersøkte utvalget.



Figur 4 resultat av ensomhetskala ULS-3

Figur 4 viser prosent andelen av deltagerne som skåret høyt på ensomhet, opp mot de som har en verdi under 7 i ULS-3.

## 5.4 Korrelasjon og regresjon mellom variablene

I dette underkapittelet presenteres enkelte relasjoner mellom de undersøkte variablene. Variablene ble valgt ut med tanke på å kunne belyse eller gi del svar på problemstillingen: Hvordan har beboerne ved et døgnovernattingssted opplevd ensomheten og den sosiale isolasjonen under pandemien og hvilken følelse eller tilstand ble påvirket fra å være avskåret fra samfunnet. I tillegg beskrives resultatene på interaksjonen mellom indeksene ULS-3 og BOOPP.

Deltagerne ble spurt direkte om oppfattelse av ensomhet, og denne variabelen ble krysset med andre relevante variabler. På tabellen 1 er relasjonene mellom variablene som inneholder en moderat statistisk signifikans understreket i lilla, mens de som er mindre signifikante er markert med grått.

Avhengig variabel Y	Avhengig variabel X	P-verdi	Pearson r	Cronbach Alfa	$\beta$ -Koeffisient	R-kvadrat
Ensomhet	Innesperret	0,0654	0,29	0,63	0,06	0,0865
Ensomhet	Sosial isolasjon	0,0007	0,51	0,68	0,12	0,2614
Ensomhet	Nedstemt/Deprimeret	0,2275	0,23	0,37	0,12	0,0532
Ensomhet	Følte seg holdt utenfor	0,002	0,47	0,81	0,18	0,2238
Ensomhet	Mangel på samhørighet, sosialt nettverk	0,0008	0,5	0,67	0,24	0,2551
ULS-3	BOOPP	0,1926	0,21	0,5	0,36	0,0442

Tabell 1 Signifikans, korrelasjon og regresjon

De fleste parvariablene hadde en veldig lav grad av korrelasjon eller ingen korrelasjon. Samtidig var det noen parvariabler som for eksempel `følelse av å ikke ha samhørighet` og `ensomhet` hvor korrelasjonsanalysen uttrykte en sammenheng.

Sumscore fra to indekser: ensomhet ULS-3 og boopplevelse BOOPP, utgjør resultatet fra den første analysen. På nederste rad i tabell 1 ser vi at forholdet ikke var lineært og ingen korrelasjon ble funnet. Det vil si at ensomhetsindeksen til deltagerne ikke var påvirket av

hvordan de opplevde bostedsløshet og avmakt i forhold til det å skaffe seg bolig under pandemien. Derfor aksepteres nullhypotesen, som innebærer at det ikke ble påvist en sammenheng mellom variablene.

Forholdet mellom variablene 'opplevelse av ensomhet' og 'opplevelse av sosial isolasjon' viste imidlertid en lineær relasjon. Korrelasjonsnivået var på 0,51, noe som betyr at det var en moderat sammenheng, og at de to variablene var positivt korrelert. P-verdien var under den kritiske verdien 0,05, derfor bekrefter den at hypotesen  $H_0$  forkastes og hypotesen  $H_1$  aksepteres. Her var den indre koherens verdi Cronbach som var utilstrekkelig, nemlig 0,68, som var under den kritiske verdien 0,70. Regresjonsanalysen viser at  $\beta$ -koeffisient var 0,12, noe som betyr at for hver økning av 'oppfattelse av sosial isolasjon' øker 'oppfattelsen av ensomheten' med 0,12. Resultatet på R-kvadratet viser at bare 0,26 av variasjonen av ensomhet kan forklares med denne lineære modellen.

I tråd med de siste parvariablene beskrevet over har også relasjonen mellom følelsene 'mangel på samhørighet, sosialt nettverk' og 'ensomhet' tilstrekkelig resultater for å hevde at det var en moderat positiv sammenheng. Tabell 1 viser at den avhengige variabelen 'ensomhet' har en trinnvis økning per individ med en verdi på 0,24. Dette betyr at for hvert individ som ble lagt inn i den prediktive modell kan det forventes en trinnvis økning på 0,24 av variabelen Y 'ensomhet'. Med andre ord øker følelsen av 'ensomhet' med 0,24 for hver økning av følelsen 'mangel på samhørighet'.

Den siste korrelasjonen med ensomhet som var sammenhengen mellom 'opplevelsen av ensomheten' og oppfattelsen av å 'føle seg holdt utenfor'. Resultater viste at Pearson r var 0,47, noe som var svakere sammenlignet med tidligere variabler. Samtidig var Cronbach alfa 0,81 i denne korrelasjonen, noe som betyr en sterk indre koherens mellom parvariablene. En P-verdi på 0,0002 bekreftet at nullhypotesen forkastes og at det ble funnet en sammenheng mellom variablene. Regresjons verdi, det vil si  $\beta$  koeffisient var 0,18 og på linje med parvariablene beskrevet tidligere var det også R-kvadratet med en verdi på 0,22.

For å sette spørsmålet om å føle seg holdt utenfor i kontekst, var det nødvendig å beskrive hva de holdes ute fra. Den åpenbare utestengingen omfattet sosiale grupper i samfunnet,

dette kan være venner, familien, kolleger også videre. For bostedsløse ble også samfunnstiltak som var dedikert til denne gruppen viktig. Dette gjelder blant annet tilbud som Fattighuset eller Blå Kors kontaktsenter som leverte ut mat og serverte frokost på daglig basis. Å være holdt utenfor innebar for bostedsløse både å være utestengt fra samfunnet og fra samfunnstiltak som var dedikert til denne gruppen.

## 6. Drøfting

Denne delen av oppgaven drøfter resultatene som ble presentert i det foregående kapitlet. Beboerne ble oppforetrett ti å holde avstand i samfunnet, men også til en viss grad fra samfunnet, i perioden mars 2020 til februar 2022. Målsetningen var å forstå hvordan beboerne opplevde ensomhet og isolasjonen under pandemien. Masteroppgaven forsøkte å belyse bostedsløshet med utgangspunkt i en case og hvordan brukere på dette døgnovernattingstilbudet i Oslo opplevde ensomheten og isolasjonen.

Problemstillingen ble undersøkt fra to ulike vinkler: Bosituasjon og bostedsløses identitet, og opplevelse av ensomhet og isolasjon under pandemien.

### 6.1 Bosituasjon, makt og identitet

Spørreskjemaet ble mottatt med stor interesse og god deltakelse fra beboernes side. Flere tok også kontakt og stilte spørsmål, blant annet om hvem som kunne bry seg om hvordan de opplevde pandemien. Da det ble forklart at bostedsløse og deres situasjon er like viktig som de som har sted å bo, var mange nysgjerrige og begeistret. Det var et tydelig ønske om å dele erfaringer og bidra til masteroppgaven og kunnskap om egen situasjon.

I undersøkelsen kom det fram at de informantene som hadde erfaring med å være bostedsløse fra tidligere, opplevde at de fikk mer hjelp fra sosialtjenesten under pandemien, sammenlignet med før pandemien. Samtidig fortalte de at hjelpen ikke var tilstrekkelig og at de opplevde at deres behov ikke ble hørt i kontakt med hjelpeapparatet. Tiltakene for å unngå spredning av viruset ble av mange brukere opplevd som brutale. Dette gjaldt både på døgnovernattingen som ble undersøkt og i møte med Nav.

En mulig forklaring på at de opplevde det som lettere å få hjelp under pandemien er den brå digitaliseringen. Etter implementeringen av digitale innbyggertjeneste i Nav har brukerne hatt veldig lave forventninger til det å få gjennomslag for sine behov, eller ganske enkelt det å få kontakt med noen i Nav (Helsetilsynet, 2021; 2022). Under pandemien ble

publikumsmottaket erstattet med telefonkontakt og digitale kanaler. Dette økte tilgjengelighet av saksbehandlerne på telefon. Paradoksalt nok førte dette til at deltagerne opplevde det lettere å få kontakt og gjennomslag for økonomisk bistand i form av for eksempel nødhjelp eller betaling for oppholdet (sosialgaranti for overnattinger). På den andre siden erstattet ikke økonomisk bistand over telefon den personlige kontakten ansikt til ansikt mellom representanten for hjelpeapparatet og brukeren som var der før korona. Dette kan forklare hvorfor respondentene mente av noen former for hjelp ble lettere tilgjengelig, samtidig som de opplevde å ikke bli hørt.

Deltagerne beskrev fraværet av dialog under pandemien helt konkret. Brukeren kontaktet systemet og får noen tjenester tilbake, men deres egne og faktiske behov ble ikke hørt. Maktforholdet mellom hjelperen og hjelpemottakeren er i seg selv asymmetrisk og avstanden i de digitale flatene og mangelen på dialog under pandemien forsterket denne asymmetrien.

Dialog med hjelperen og retten til en anstendig bolig, kan ses på som en forutsetning for å etablere partnerskapet mellom bruker og sosialarbeider. Dersom vi setter dette litt på spissen og parafraiseres Dyb (2002) kan man si at alle borgere disponerer en gitt kvote fra velferdssystemet, men at de bostedsløse som er bosatt på hospitser eller døgnovernattinger allerede har brukt opp denne kvoten med velferd.

Dersom vi følger Sahlins (2001) tankegang, kan det å bosette folk på hospitser og døgnovernattinger tolkes som en form for maktutøvelse fra samfunnets side for å disiplinere og kontrollere de bostedsløse. Å bli plassert sammen med mange andre ukjente mennesker på en stor døgnovernattingsinstitusjon kan føre til usikkerhet og frustrasjon. Spredningen av et potensielt livsfarlig virus og tydelige anbefalinger fra myndighetene om både å holde avstand og å holde seg hjemme, forsterket denne utryggheten. Samfunnet forøvrig ble anbefalt å tenke faste kohorter og begrense besøk. Samtidig var beboerne på en åpen boinstitusjon med mer enn 50 andre ukjente individer, som alle hadde sin egen personlige bagasje og nettverk. Den siste nasjonale satsingen på bostedsløse, «*Alle trenger et trygt hjem*» (Kommunal- og moderniseringsdepartementet, 2020), understreket at det bør tas i betraktning hva som oppleves som en trygg innkvartering. Dette gir grunnlag for å spørre seg

om det er mulig å gi mennesker en følelse av å bo trygt på store institusjoner med høy gjennomstrømming av mennesker.

Døgnovernattinger som den som ble undersøkt i denne oppgaven representerer ikke den typen tiltak som er ønsket for bostedsløse i Norge. Dette er en rød tråd i de nasjonale strategiene som ble presentert innledningsvis. Der ser vi at intensjonene om hva som er ønskelig og det som er virkeligheten, til en viss grad ikke korresponderer. Dette tyder på at ressursene som blir brukt på bostedsløse med store utfordringer ikke er nok, eller ikke har skapt de forventede synergieffektene. Gapet mellom virkelighet og intensjoner er også markert i en rapport fra FAFO (Skog et. al., 2018) som evaluerer Bolig for velferd. Rapporten pekte på at innsatsen rettet mot de som har komplekse og sammensatte utfordringer var begrenset (Skog et. al., 2018).

Informantene uttrykte en maktesløshet i møte med boligmarkedet ved å si at det var vanskeligere å skaffe seg en bolig under pandemien. I samtale med beboere både før og under samfunnsnedstengingen var det tilbakevendende å høre om private utleieaktører som ikke ønsker å leie ut til Nav brukere. Dersom vi følger definisjonen av bostedsløse i Norge, er denne gruppen delt fra andre vanskeligstilte eller andre borgere kun gjennom «... *en bestemt posisjon på boligmarked*» (Meld. St. nr. 23, 2003-2004, s.42). Og den posisjonen er at de ikke leier eller eier en bolig. Det kan se ut som hvordan bostedsløse formelt defineres ikke speiler hvordan deler av samfunnet ser denne gruppen mennesker. Med andre ord er det hos enkelte dype fordommer og mye stigma rundt det å være avhengig av å motta midler fra velferdssystemets for å overleve. Kommentaren fra en av deltakerne om det å skaffe seg bolig, støttes delvis av de øvrige resultatene og viser at informantene opplever et tydelig skille mellom seg selv og andre borgere som har økonomi for å leie bolig.

Ved å trekke inn teoriene til Fisher (2009) om ansvar eller skyld i egne levekår, signaliserte utleierne at Nav klienter ikke var kvalifiserer til å få bolig på det ordinære leiemarkedet. I denne konteksten var boligeierne *den økonomiske eliten*, som styrte hvem de så som skikket til å leie. De bostedsløse hadde på sin side ingenting de skulle sagt fordi de selv ble holdt ansvarlige for den prekære livssituasjonen de var i. I tillegg ble dette et paradoks da private utleieaktører mottok statlig støtte fordi de ikke fikk leid ut boligene sine (Lorch-Falch et al.,

2021). Dersom dette speiler virkeligheten innebærer det også at midlertidige løsninger som døgnovernattinger for noen kan ende opp med å bli en mer langvarig løsning. På den ene siden kan det sies at bolignød og utilstrekkelige tiltak for bostedsløse viser samfunnets motsetninger mellom realitet og en politisk retorikk. Strategiene sier at bostedsløse skal over i varige boforhold, samtidig opplever disse å ikke bli sett på som kvalifiserte leietakere på det private markedet.

Spørreskjemaet forsøkte å skille mellom gjengangere, som har erfaring med å være uten bolig, og de som er bostedsløse for første gang. Relatert til dette spørsmålet var det flere av de bostedsløse som gjorde meg oppmerksom på at det var vanskelig å svare på om de hadde vært bostedsløse tidligere. Dette fordi de selv ikke definerte seg som bostedsløse. De hadde kanskje oppholdt seg periodevis på andre døgnovernattingstilbud, billige hoteller og noen ganger i kjellere hos venner, men aldri på gata. Dette viste at informantene ikke refererte til seg selv som bostedsløse fordi de ikke hadde vært uteliggere. De forteller at de har hatt tak over hodet om natta, fordi de overnatter på døgnovernatting eller andre midlertidige løsninger. Dette synliggjør en diskrepans mellom det offentliges definisjon av hvem som er bostedsløse og anvendelsen av begrepet hos de som selv omfattes av denne definisjonen.

Som beskrevet innledningsvis er det veldig få bostedsløse som bor på gata i Norge. I realiteten oppholder de fleste seg ved overnattingstilbud, hospitser, venner eller familie og billig hoteller (Dyb & Lid, 2017). Dette gjør at det faktuelle nivået bostedsløse ikke samsvarer med det konseptuelle nivået bostedsløse.

Det å vektlegge noen aspekter av begrepet bostedsløshet fremfor andre, er i seg selv en form for maktutøvelse (Mathiesen, 1993). Denne maktutøvelsen skaper et avvik mellom representasjon av virkelighet hos det offentlige og virkelighetsoppfattelsen til de bostedsløse (Mathiesen, 1993). Ved å i tillegg trekke inn en tolkning som Moffatt (1999, s. 221) gjør av Foucaults maktperspektiv, ser vi at maktutøvelse er en tilpasningsdyktig prosess som legger til rette for at individene tilpasser seg det sosiale systemet, ikke motsatt. Ved å sette en definisjon som omfatter visse grupper av mennesker i samfunnet, er myndighetene en maktutøver. Overfor de bostedsløse utøves denne makten ved at de selv ikke identifiserer seg med den kategorien myndighetene klassifiserer de under.



Makt i seg selv eksisterer kun når det er samhandling mellom mennesker, hevdet Arendt (1996). Ingen har egentlig makt, fordi denne er resultatet av interaksjonen mellom mennesker og den forsvinner med en gang menneskene vender seg bort fra hverandre (Arendt, 1996). Makt oppstår med andre ord i en bestemt type mellommenneskelige relasjoner (Foucault, 1988 sitert i Moffatt, 1999). I fraværet av mellommenneskelige relasjoner eksisterer ikke makten (Foucault, 1988). Mellommenneskelige relasjoner står sentralt i både i Arendt og Foucault sine forståelser av makt. Dersom en bestemt type mellommenneskelige relasjoner er en forutsetning for makt, så kan vi også anta at av flere mellommenneskelige relasjoner følger mer makt.

Et eksempel på dette så vi når individene ble hindret fra å ha relasjoner med andre gjennom pandemien, og hvordan de da mistet noe av bevisstheten om seg selv og egen råderett. Dette er et eksempel på fraværet av den typen makt som fører til myndiggjøring. For bostedsløse blir fraværet av makt gjennom sosiale relasjoner også synlig i den maktesløsheten de selv uttrykker i forhold til det å skaffe seg egen bolig.

Parallelt ser vi at ensomheten oppstår når «særegne sosiale behov» (DiTommaso & Spinner, 1997) ikke er oppfylte. Det eneste virkemiddel for å oppfylle disse behovene er at individet har flere mellommenneskelige relasjoner av ulike kvaliteter (DiTommaso & Spinner, 1997; Cacioppo & Patrik 2009). Slik makt bare kan eksistere i relasjonen mellom mennesker, eksisterer ensomhet bare i fraværet av gitte typer sosiale relasjoner (DiTommaso & Spinner, 1997).

Ved sin tilknytning til sosiale relasjoner har ensomhet og makt mye til felles som begrep. Med en økning av bestemte type relasjoner øker makten, samtidig reduseres ensomheten. Selv om forholdet mellom begrepene er åpenbart omvendt proporsjonal, er mellommenneskelige relasjoner avgjørende.

Bostedsløse er mennesker som i utgangspunktet er mer utsatt enn andre for sosial isolasjon, ensomhet og utfordringer relatert til psykisk og fysisk helse (Parsell, 2019). Samtidig er mellommenneskelige relasjoner like viktig for alle mennesker, uavhengig av om det er

bostedsløse eller om de har fast bosted, og mellommenneskelige relasjoner er det eneste virkemiddel mot ensomhet.

Ethos definisjon av bostedsløshet betegner bostedsløshet som et heterogent fenomen definert etter menneskers innkvartering (Amore et al., 2011). Samtidig er det en rød tråd for alle som opplever å falle inn under kategorien bostedsløse; midlertidighet. De har gjerne midlertidig bolig, steder å spise er gjerne også midlertidige, ofte har de midlertidig legitimasjon, hyppige bytter av og midlertidig mobiltelefon, midlertidig bankkort, kanskje i form av kontantkort fra det offentlige. I tillegg har de gjerne midlertidige finansielle forhold inkludert usikkerhet og ustabilitet knyttet til jobb og inntekt. Den usikkerheten all midlertidigheten fører med seg samt innsatsen som kreves for å videreføre det midlertidige, preger hverdagen til bostedsløse. I de fleste ledd av midlertidigheten går kontakten med hjelpeapparatet igjen. All denne usikkerheten og ustabiliteten fører til at individet er overeksponert for en rekke negative følelser, som stigma, utenforskap, ensomhet, usynlighet. Om det er interaksjonen mellom menneskene i en bestemt sosial kontekst som døgnovernattingen som er årsaken til denne negative tilstanden, vil det også kunne bety at tilbudet til målgruppen er utilstrekkelig.

Basert på perspektivene til Ulfrstad (2011), Baptista og Marlier (2019) på rett til bolig, vil det være grunnlag for å hevde at en forsvarlig boligsosial politikk bør være sterkt forankret i ideen om at bolig ikke er en belønning. Bolig er ikke en gode som tildeles fra makthaver, men en rettighet. Dette innebærer at man som beboer bør har rett til å medvirke i prosessen frem mot anskaffelse, samt til valget av selve boligen. Uten brukermedvirkning er det en risiko for at heller ikke den siste nasjonal strategien rettet mot bostedsløshet vil oppnå målet om å hjelpe de som har sammensatte utfordringer (NIBR, 2020, s. 68; Skog et al., 2018). Det er kun ved å sette brukerne i stand til å medvirke i alle de forskjellige fasene av en bosettingsprosess at en brukermedvirkningsprosess kan være reell (Seim & Slettebø, 2007). Det vil da tvert imot kunne være tomme ritualer (Arnestein, 1969), som fører til manipulasjon eller terapi av borgere. Et eksempel på terapi (Arnestein, 1969) av bostedsløse kan være at langvarig bostedsløse med ROP utfordringer ikke får bolig, men isteden får psykisk helsebehandling og/eller rusbehandling. Den behandlingen som tilbys er å anse som

viktig, men denne er sekundær. Tilbud om behandling som svar på behov for bolig kan derfor tolkes som en form for manipulasjon fra maktholders side.

Ved å bygge på Bourdieu sin tolkning av feltene i samfunnet og samtidig sette rollen til døgnovertattingstilbudene litt på spissen, kan vi si at den maktutøvelsen døgnovertattinger representerer er et undertrykkende maktforhold. Videre kan dette til en viss grad bidra til å forsterke ensomhet, usynlighet og sosial isolasjon. Dette fordi døgnovertattingstilbudene krever at mennesker uten fast bolig tilpasser seg normer og regler som dominanter, i dette tilfellet institusjonen, betrakter som «normale og unngåelige». Det blir normalt å sove eller holde seg på rommet når sosialarbeidene på døgnovertattingen sier at personen må dette. Under pandemien var det også normalt og akseptert at beboerne fikk tildelt bestemte tider hvor de kunne lage seg mat. Maktutøvelsen fra myndighetene i forbindelse med pandemien fikk på denne måten enda sterkere konsekvenser for individer på institusjon. Dersom hjemmet er et sted som beskytter individet fra det offentlige (Wardhaugh, 1999), er døgnovertattinger et gjemmeded for å skjule bostedsløse fra det offentlige.

## 6.2 Ensomhet og isolasjon

I løpet av kort tid i mars 2020 traff pandemien samfunnet vårt og viste uforutsigbarheten ved å være et menneske i dag. De bostedsløse som var bosatt på den undersøkte døgnovertattingen gikk fra kortvarig midlertidighet til noe mer langvarig som ingen så slutten på. Ideen som lå til grunn for undersøkelsen oppstod i denne perioden, fordi mange slet med å mestre den uro isolasjon og ensomhet medførte. Flere klarte ikke å sortere og samle tankene om bolig, egen økonomi og risiko å bli smittet av viruset. For noen ble også utfordringer tilknyttet rus og psykisk helse aspekter som preget tilværelsen. Ensomhet er noe alle mennesker i større eller mindre grad er preget av, og som sannsynligvis ble forsterket under pandemien. Samtidig viser foreløpig forskning at bostedsløse kan være mer utsatte enn andre (Bertram et al., 2021).

Mellom ´ensomhet` og de seks variablene som er undersøkt opp mot ensomhet viste korrelasjonsanalysen kun tre en moderat sammenheng (`sosial isolasjon`, `følte seg holdt

utenfor` og `mangel på samhørighet, sosialt nettverk`). Modellen er lineær, men forklarte i snitt bare 24% av relasjonene. Igjen var et begrenset datamateriale med på å gi svake svar, som ikke entydig kunne avkrefte eller bekrefte eventuelle sammenhenger. Funnene i undersøkelsen bekreftet bare delvis antagelsen om at det å oppleve å ikke ha samhørighet med egne sosiale nettverk under pandemien førte til en økning av ensomhet og sosial isolasjon blant deltagerne. Funnene viste en økning mellom følelsen av ensomhet ved mangel av samhørighet, samtidig var det ikke en markant økning av oppfattelsen av 'sosial isolasjon'.

Med utgangspunkt i DiTommaso og Spinner (1997) sin tolkning av teorien til Weiss (1973) om særegne *sosiale behov*, har de bostedsløse som deltok i denne undersøkelsen sannsynligvis opplevde mangel på *sosial integrasjon* som er en indikasjon på sosial ensomhet. Denne påstanden baserer seg også på en forståelse av Cacioppo og Patriks perspektiv på ensomhet. Det vil si at isolasjonen pålagt av pandemien kan ha hindret eller i stor grad begrenset deltagerne fra å ha relasjonelle og kollektive forbindelser. Den statistiske modellen som ble laget for å se på interaksjonen mellom ensomhet og sosial isolasjon forklarte bare 26 % av relasjonene mellom disse parvariablene. Denne lave sammenhengen bidro derfor i begrenset grad til å vise pålagt isolasjon under pandemi som grunnen til den store sosiale ensomheten blant deltakerne. Relasjonene mellom disse to variablene var samtidig lineær og viste at ensomheten til deltagerne økte proporsjonelt med økning i sosial isolasjon.

Under ordinære omstendigheter er ensomhet regnet som en årsak til sosial isolasjon (Cacioppo og Patrik, 2009). Samtidig viste data fra undersøkelsen i denne masteroppgaven at deltagerne var preget av sosial ensomhet og at grunnen til dette trolig var at de ble isolert fra samfunnet som følge av pandemien. I perioden hvor undersøkelsen ble gjennomført var pandemien den eneste nye variabelen som påvirket livet til deltagerne. Dette gir derfor grunnlag for en hypotese om at sosial isolasjon som følge av Covid-19 var årsaken til sosial ensomhet blant beboerne, samtidig var datamaterialet ikke helt entydig.

Bostedsløshet innebærer primært å være uten sted å bo, samtidig viser funnene i min undersøkelse at ensomhet også var en av de komponentene som preger de daglige rutinene

til bostedsløse. Sosiale relasjoner er sentrale for å få dekket «sosialt behov» (Weiss, 1973). Dette kan sammenlignes med primære behov som for eksempel å skaffe seg mat og tak over hodet. En undersøkelse blant bostedsløse i Tyskland, viste at enslige bostedsløse var enda mer preget av ensomheten enn bostedsløse i parforhold (Bertram et al, 2021). Dette resultatet støttes av en annen studie som viste at de som bodde alene under nedstenging var mer ensomme enn andre voksne som delte en bolig med noen (Bartoszek et al., 2020).

Som beskrevet innledningsvis, tilbys kun enkle hybler hvor det ikke er tillatt å overnatte for andre enn beboeren selv. Dette innebar at alle beboerne bodde alene og kunne velge å være sosiale med andre beboere i fellesarealet. Sosiale nettverk kunne de oppsøke i byen når de ønsket. I løpet av pandemien ble det markant at relasjonene med nære sosiale relasjoner var veldig begrenset. Det var forbudt å ha besøk av eksterne på rommet, eller i fellesarealet. Mens de under ordinære omstendigheter kunne ha netter hvor de uteble etter avtale med personalet, var de nå pålagt å overnatte på stedet hver natt. I tillegg var alle fellesarealene stengt og anvendelse av kjøkkenet strengt regulert. Disse tiltakene medførte i stor grad at de fleste holdt seg mest alene på rommene sine.

Resultat av disse restriksjonene kommer også frem i dataene fra i undersøkelsen, der særlig gruppe A (gjengangere) isolerte seg på rommet og noen av disse forlot senteret sporadisk på daglig basis (se figur 5 vedlegg B). Det er i tillegg symptomatisk at deltagerne svarte at de savnet samhørighet, fordi de måtte håndtere den fysiske isolasjonen ved samfunnets nedstenging helt alene.

Bostedsløse har flere kjennetegn som gjør at de faller inn under kategorier som gjør de mer eksponert for ensomhet under pandemien enn øvrige deler av befolkningen (Bertram et al., 2021; Nicholaisen & Thorsen, 2014). Til tross for dette fant jeg lite statistiske støtte til at bostedsløse var mer ensomme under pandemien enn før den i resultatene fra den kvantitative analysen. Selv om den statistiske modellen jeg har anvendt ikke viser en kraftig økning av ensomhet under pandemien, så innebærer ikke dette at modellen nøyaktig speiler den virkeligheten deltageren opplevde. For å evaluere og måle nøyaktige økninger eller nedganger bør en avgrenset longitudinell studie som kan vise variasjoner i opplevelse av ensomhet benyttes. Dette er en av de metodiske svakhetene ved oppgaven som drøftes

under kritiske hensyn (kapittel 4.7). Et flertall av respondentene, 58%, understreket at de var ensomme. Andre følelser som gikk igjen var isolasjon, mangel på samhörighet og mellommenneskelige relasjoner.

Tiltakene som ble tatt i bruk for å unngå spredning av Covid-19 i perioden innebar å holde avstand fra andre, karantene ved nærkontakt og fullstendig isolasjon for de som ble smittet. Dette bidro til å bremse effekten av viruset på samfunnet, men som Pancani og kolleger (2020) påpeker kan det også ha hatt en negativ innvirkning på den psykiske helsen til de som ble isolert. Tilstrekkelig gode boforhold som romslige, godt opplyste og ventilerte lokaler bidro til at opplevelse av isolering var mindre omfattende (Pancani et al., 2020). Det å gå gjennom isolasjon og i noen tilfeller karantene uten de fasiliteter som alle andre i samfunnet hadde til disposisjon, som for eksempel tv og datamaskiner, var krevende. Enkelte var også isolert uten å ha egen telefon.

Om vi tar utgangspunkt i Pancani og kollegers (2020) fokus på boforhold, kan det tyde på at boforholdene til de bostedsløse i undersøkelsen ikke var tilfredsstillende. De bor trangt, ofte i dårlig ventilerte hybler. Mange har psykiske utfordringer og basert på svarene i spørreundersøkelsen var det tydelig at mange følte seg deprimert, og hadde utfordringer med innsovning og matlyst.

I følge Touyz og kolleger kan en traumatisk opplevelse føre til usikkerhet, angst, sosial isolasjon og de som har utfordringer relatert til spising er i større grad påvirket enn andre (Touyz et al., 2020). Det er ikke grunnlag for å si at alle deltakere som ikke hadde matlyst var preget av spiseforstyrrelser, men resultatene av undersøkelse tydet på at nedstengning og isolasjon påvirket hvordan beboerne spiste, i den forstand at de har spist mindre enn normalt.

Resultatene fra denne undersøkelsen viste at bostedsløse er personer som allerede var i en sårbar situasjon, og det å være bostedsløs under pandemien var en ekstra belastning. Dette underbygges også av den foreløpige litteraturen på feltet (Bertram et al, 2021).

Nedstengingen hadde en negativ påvirkning på bostedsløses levekår. Undersøkelsen viste en isolasjon blant deltakerne som var krevende uansett årsak, men pandemien ble en

tilleggsdimensjon som førte til enda mer uro. For disse var det som om de ikke var en del av den fellesdugnaden som andre i samfunnet rundt opplevde. De stod utenfor det samfunnet som omfavnet hjemmet, men hvor det å oppsøke andre hjemme ble sett på som en risikooppgjør. Sitatet fra beboeren som ikke lenger besøker sin mor, er et hjerteskjærende eksempel på ensomhet og utenforskap.

## 7. Konklusjon

Formålet med undersøkelsen var å bedre forstå hvordan beboerne ved et døgnovernattingstilbud opplevde ensomhet og sosial isolasjon under pandemien. Arbeidet med masteroppgaven gav også en anledning til å belyse ulike utfordringer bostedsløse som bodde på den undersøkte døgnovernattingen opplevde, i det som var andre bølge av pandemien i Norge i 2021. I funnene som er presentert og drøftingen av disse, svares det på problemstillingen gjennom to underspørsmål som knytter seg til opplevelse av bosituasjon og ensomhet.

Beboerne opplevde at deres virkelighet som bostedsløse ble hardt påvirket av pandemien. Deltagerne som var bostedsløse før begynnelsen av pandemien, var sterkere preget av de negative konsekvensene denne førte med seg. Med dette menes det at de følte at det var enda mer utfordrende å skaffe seg en bolig og at de ikke følte seg hørt av hjelpeapparatet. Kombinasjonen av bostedsløshet og pandemi forsterket frustrasjonen og følelsen av maktesløshet hos deltakerne i undersøkelsen. Maktutøvelse i form av inngripende tiltak i det som skulle fungere som et midlertidig hjem, bidra generelt til å forverre livskvaliteten til de bostedsløse i undersøkelsen sammenlignet med før pandemien inntraff.

Undersøkelsen og bruk av UCLA-ensomhetsskala viste at mer enn halvparten av deltagerne var ensomme. Samtidig har undersøkelsen ikke et tydelig statistisk grunnlag for å hevde at deltagerne var mer ensomme under pandemien enn før pandemien. Begge gruppene i undersøkelsen (førstegangsbostedsløse og gjengangere) uttrykte seg likt om opplevelse av ensomhet. Det var også gjennomgående at de var mer preget av sosial ensomhet enn sosial isolasjon.

Målet med oppgaven var å frembringe mer kunnskap om hvordan en gruppe bostedsløse hadde det under det som var en traumatisk tid, med sterke inngripende tiltak for alle i samfunnet. Ambisjonen var å få frem et datamateriale med tall som bidro til å synliggjøre alvoret i situasjonen for mennesker som var uten et hjem da vi andre måtte holde oss hjemme. Til tross for noen utfordringer ved gjennomføringen av undersøkelsen, håper jeg at



det å løfte diskusjonene om maktutøvelse og utenforskap for bostedsløse kan være en motvekt til usynliggjøringen av denne gruppen. Selv om det ikke har vært mulig å trekke klare konklusjoner om pandemiens påvirkning på den psykiske helsen til deltakerne, var besvarelsene dramatiske i den forstand at de synliggjorde ensomhet og utenforskap. Jeg håper det kommer mer og bedre kvantitativ forskning på dette feltet som kan gjøre det lettere for å argumentere for anstendige boforhold og verdige liv for de som i dag opplever å være annenrangs borgere.

# Litteraturliste

Amore, K., Baker, M. & Howden-Chapman, P. (2011). *The ETHOS Definition and Classification of Homelessness: An Analysis*. European Journal of Homelessness, 5(2), 19. <https://www.feantsa.org/download/article-133278065727831823087.pdf>

Arendt, H. (1996). *Vita Activa. Det virksomme liv*. Pax.

Arnestein, S. R. (1969). A ladder of citizen participation. Journal of the American Institute of Planners, vol. 35, no. 3, s. 216-224. <https://doi.org/10.1080/01944366908977225>

Bang Nes, R., Hansen, T. & Barstad, A. (2018). *Livskvalitet: Anbefalinger for et bedre målesystem*. Helsedirektoratet.  
<https://www.helsedirektoratet.no/rapporter/livskvalitet-anbefalinger-for-et-betere-malesystem/Livskvalitet%20%E2%80%93%20Anbefalinger%20for%20et%20betere%20m%C3%A5lesystem.pdf>

Bang Nes, R., Aarø, L. E., Vedaa, Ø. & Nilsen, T.S. (2020, 17. desember). *Livskvalitet og psykisk helse under koronaepidemien november-desember 2020*. Folkehelseinstituttet.  
<https://www.fhi.no/div/helseundersokelser/fylkeshelseundersokelser/livskvalitet-og-psykisk-helse-under-koronaepidemien--nov-des-2020/>

Baptista, I. & Marlier, E. (2019). *Fighting homelessness and housing exclusion in Europe: A study of national policies*. Publications Office.  
<https://data.europa.eu/doi/10.2767/624509>

Barbieri, A. (2020). CoViD-19 in Italy: Homeless population needs protection. *Recenti Prog Med*, 111(5), 295-296. <https://doi.org/10.1701/3366.33409>

Bartoszek, A., Walkowiak, D. & Kardas, G. (2020). Mental Well-Being, Depression, Loneliness, Insomnia, Daily Life Fatigue during COVID-19 Related Home-Confinement-A Study from Poland. *Int J Environ Res Public Health*. 2020 Oct 12;17(20):7417. Doi: 10.3390/ijerph17207417.

Bergens Tidene (2020, 26 mars). Høie til risikogrupper: – Vær hjemme så mye som mulig. Bergens Tidene. Hentet 10. februar 2021 fra <https://www.bt.no/nyheter/innenriks/i/8mApO1/hoeie-til-risikogrupper-vaer-hjemme-saa-mye-som-mulig>

Bertram, F., Heinrich, F., Fröb, D., Wulff, B., Ondruschka, B., Püschel, K., König, H.-H. & Hajek, A. (2021). Loneliness among Homeless Individuals during the First Wave of the COVID-19 Pandemic. *International Journal of Environmental Research and Public Health*, 18(6), 3035. <https://doi.org/10.3390/ijerph18063035>

Bourdieu, P. (1980). *Le sens pratique*. Les editions de minuit.

Bourdieu, P. (2019). *Sociologie générale: Volume 1, Cours au Collège de France (1981-1983)*. Points.

Borgan, E. (2021, 25 januar). En av fem fødende ble respektløst behandlet under pandemien. Forskning, Hentet 01. februar 2021 fra <https://forskning.no/covid19-graviditet/en-av-fem-fodende-ble-respektlost-behandlet-under-pandemien/1969833>

Bush-Geertsema, V. (2011). Defining and Measuring Homelessness. *Homelessness Research in Europe*, 21. [https://www.researchgate.net/publication/268055088\\_Defining\\_and\\_Measuring\\_Homelessness](https://www.researchgate.net/publication/268055088_Defining_and_Measuring_Homelessness)

Bush-Geertsema, V., Benjaminsen, L., Hrast, M. F. & Pleace, N. (2014). Extent and Profile of Homelessness in European Member States: A statistical update. Research Report. FEANTSA. [https://eprints.whiterose.ac.uk/82606/1/Feantsa\\_Studies\\_04\\_WEB.pdf](https://eprints.whiterose.ac.uk/82606/1/Feantsa_Studies_04_WEB.pdf)

Saunders, P. (1990). *A Nation of Home Owners*. London, Unwin Hyman.

Cacioppo, J. T. & Patrick, W. (2009). *Loneliness: Human Nature and the Need for Social Connection* (Reprint edition). W. W. Norton & Company.

Campelli, E. (1999). *Da un luogo comune*. Elementi di metodologia delle scienze sociali. Carocci.

Courtet, P., Olié, E., Debien, C. & Vaiva, G. (2020). Keep socially (but not physically) connected and carry on: Preventing suicide in the age of COVID-19. *J. Clin. Psychiatry* 81(20). <https://doi.org/10.4088/JCP.20com13370>

Cutrona, C. E. & Russell, D. W. (1984). *The provisions of social relationships and adaptation to stress*. S 37-67. In *Advances in Personal Relationships*. Vol. 1. ed. Jones W. H. & Perlman D. JAI Press  
Editors: Hentet 20. februar 2021 fra [http://depts.washington.edu/uwcscs/sites/default/files/hw00/d40/uwcscs/sites/default/files/Social%20Provisions%20Scale\\_0.pdf](http://depts.washington.edu/uwcscs/sites/default/files/hw00/d40/uwcscs/sites/default/files/Social%20Provisions%20Scale_0.pdf)

Dalrymple, J. & Burke, B. (2006). *Anti-oppressive practice: Social care and the law* (2nd ed.). McGraw-Hill Education.

DiTommaso, E. & Spinner, B. (1997). Social and emotional loneliness: A re-examination of Weiss' typology of loneliness. *Personality and Individual Differences*, 22(3), s. 417–427. [https://doi.org/10.1016/S0191-8869\(96\)00204-8](https://doi.org/10.1016/S0191-8869(96)00204-8)

Dyb, E. (2001). *Tiltak for bostedsløse: En eksempelsamling*. Prosjektrapport 309. Norges byggforskningsinstitutt.

Dyb, E. (2002). Ett trappetrinn opp eller to trinn ned. *Embla* 7(2), 24-31.

- Dyb, E. (2003). Bostedsløs; posisjon på bolig- markedet eller identitet? Oppfølgende analyse av kartlegging av bostedsløse i 2003 (Nr. 383). Norges byggforskningsinstitutt.
- Dyb, E., Haug, M. & Johannessen, K. (2008). *På vei til egen bolig*. Norsk institutt for by- og regionforskning. <http://hdl.handle.net/20.500.12199/5667>
- Dyb, E. & Lied, C. (2015a). *Boligsosialt utviklingsprogram i Oslo: – En evaluering* (NIBR-rapport) By- og regionforskningsinstituttet NIBR. <https://doi.org/10.7577/nibr/rapport/2015/10>
- Dyb, E. & Lied, C. (2015b). *Boligsosialt utviklingsprogram i Oslo*. Norwegian Institute for Urban and Regional Research. <http://hdl.handle.net/20.500.12199/1958>
- Dyb, E. (2017). Counting Homelessness and Politics: The Case of Norway. *European Journal of Homelessness*. 11(2), 23.
- Dyb, E. & Lid, S. (2017). *Bostedsløse i Norge 2016—En kartlegging*. (2017:13; NIBR-Rapport, s. 217). By - og Regionforskningsinstituttet NIBR.
- Dyb, E. (2019). *Færre bostedsløse—Hva er forklaringen?* (2019:9; NIBR-Rapport, s. 124). By - og Regionforskningsinstituttet NIBR.
- Edgar, B. (2012). The Ethos definition and Classification of Housing Exclusion.pdf. *European Observatory on Homelessness*, 6(2). [https://www.feantsa.org/download/feantsa-ejh-6-2\\_web8473130563287537610.pdf#page=221](https://www.feantsa.org/download/feantsa-ejh-6-2_web8473130563287537610.pdf#page=221)
- Ernst, J. M. & Cacioppo, J. T. (1999). Lonely hearts: Psychological perspectives on loneliness. *Applied and Preventive Psychology*, 8(1), 1–22. [https://doi.org/10.1016/S0962-1849\(99\)80008-0](https://doi.org/10.1016/S0962-1849(99)80008-0)

Feantsa.org (2017). Ethos Light. European typology of homelessness and housing exclusion.  
Feantsa <https://www.feantsa.org/download/fea-002-18-update-ethos-light-0032417441788687419154.pdf>

Ferrarotti, F. (1991). Trattato di sociologia. UTET Università.

Fisher, M. (2009). Capitalism realism. Is there no alternative? Zero Books.

Foucault, M. (1975). Sorvegliare e punire. Nascita della prigione.  
[Overvåkning og straff: det moderne fengsels historie]. Einaudi.

Foucault, M. (1988). Politics and reason. In Lawrence D. Kritzman, ed., Michel Foucault: Politics, philosophy, culture, interviews, and other writings, 1977-84, pp.57-85. Routledge.

Foucault, M. (2002). Forelesninger om regjering og styringskunst. Oversatt av Iver B. Neumann. Cappelen akademisk forlag.

Fraire, M. & Rizzi, A. (2005). Statistica: Metodi esplorativi e inferenziali. Carocci.

Fyhn, A. B. (2006). Fra kunnskapsoppbygging til mobilisering av ansvar. Underveisevaluering av Samarbeidsprosjektet. [https://www.faf.no/media/com\\_netsukii/533.pdf](https://www.faf.no/media/com_netsukii/533.pdf)

Gadamer, H.G. (2013). *Truth and Method* (Reprint edition). Bloomsbury Academic.

Galtung, J. (1990). Cultural Violence, s. 291-305 i Journal of Peace Research Vol. 27 No. 3.  
<https://www.galtung-institut.de/wp-content/uploads/2015/12/Cultural-Violence-Galtung.pdf>

Giordano, P. (2008). *La solitudine dei numeri primi* [Primtallenes ensomhet]. Mondadori.

Hansen, H.-T., Lundberg, K. G. & Syltevik, L. J. (2016). Digitalization, street-level bureaucracy and welfare users' experiences, *Social Policy & Administration*. Vol. 52 No.1  
<https://doi-org.ezproxy.vid.no/10.1111/spol.12283>

Hansen, T. (2002). *Evaluering av Prosjekt bostedsløse: Oppstartsfasen*.  
Norges byggforskningsinstitutt. <http://www.sintefbok.no/book/index/186>

Helsedirektoratet (2020) *UCLA Ensomhetsskala, Versjon 3*. <https://L2W.no/udkt>

Helsetilsynet (2021, mai) «Hei, og velkommen til Nav! Gjelder det økonomisk sosialhjelp, midlertidig botilbud eller andre sosiale tjenester, tast 1». Rapport fra Helsetilsynet 5/2021. Statens helsetilsyn.  
[https://www.helsetilsynet.no/globalassets/opplastinger/publikasjoner/rapporter2021/helsetilsynetrapport\\_5\\_2021.pdf](https://www.helsetilsynet.no/globalassets/opplastinger/publikasjoner/rapporter2021/helsetilsynetrapport_5_2021.pdf)

Helsetilsynet (2022, august). *Landsomfattende undersøkelse av tilgjengelighet til sosiale tjenester i Nav*.  
<https://www.helsetilsynet.no/publikasjoner/tilsynsmeldingen/2022/landsomfattendende-undersokelse-av-tilgjengelighet-til-sosiale-tjenester-i-nav/>

Høilund, P. & Juul, S. (2015). *Anerkendelse og dømmekraft i sosialt arbejde*. (2nd utg.). Gyldendal.

Ibsen, T.L., Mork Rokstad A.M., Eriksen S., Bjørkløf, G.H., Tveito M., Bergh S. & Selbæk G. (2021). *Sosial isolasjon blant eldre under koronapandemien*.  
<https://butikk.aldringoghelse.no/file/digitalarkiv-nettbutikk/sosial-isoalsjon-blant-eldre-under-koronapandemien.pdf>

Johannessen, A., Tufte, P. A. & Christoffersen L. (2010).  
*Introduksjon til samfunnsvitenskapelig metode* (4nd utg.). Abstrakt.

Killgore, W.D.S., Cloonan, S.A., Taylor, E.C., Lucas, D.A. & Dailey, N.S. (2020).

Loneliness during the first half-year of COVID-19 Lock-downs.

*Psychiatry Res.* 2020, 294. <https://www.sciencedirect.com/science/article/abs/pii/S0165178120332121?via%3Dihub>

Kommunal- og moderniseringsdepartementet (2014).

Nasjonal strategi boligsosialt arbeid. Strategi Departementene.

[https://www.regjeringen.no/globalassets/upload/kmd/boby/nasjonal\\_strategi\\_boligsosialt\\_arbeid.pdf](https://www.regjeringen.no/globalassets/upload/kmd/boby/nasjonal_strategi_boligsosialt_arbeid.pdf)

Kommunal- og moderniseringsdepartementet (2020).

Ny boligsosial lov om kommunens ansvar overfor vanskeligstilte på boligmarkedet.

Høring til stortinget. <https://www.regjeringen.no/no/dokumenter/horing-ny-boligsosial-lov/id2786962/>

Kommunal- og moderniseringsdepartementet (2021). *Alle trenger en nytt hjem. Nasjonal strategi for den sosiale boligpolitikken (2021-2024).*

<https://www.regjeringen.no/contentassets/c2d6de6c12d5484495d4ddeb7d103ad5/oppdater-versjon-alle-trenger-en-nytt-hjem.pdf>

Landheim, A., Hoxmark, E., Aakerholt, A. & Aasbrenn, K. (2017). *Assertive Community Treatment (ACT) og Fleksibel ACT (FACT) i Norge.* 80.

Lazarsfeld, P. (2001). *Saggi storici e metodologici* (1. utg.). Eucos.

Lazzerini, M., Coviallaria, B., Mariani, I., Drglin, Z., Arendt, M., Nedberg I.H., Elden, H., Costa, R., Drandić, D., Radetić, J., Otelea, M.R., Miani, C., Brigidi, S., Rozée, V., Ponikvar, B.M., Tasch, B., Kongslie, S., Lindene, K., Barata, C., (...) & Valente, E.P. (2022). Quality of facility-based maternal and newborn care around the time of childbirth during the COVID-19 pandemic: online survey investigating maternal perspectives in 12 countries of the WHO European Region. *The Lancet Regional Health - Europe*, Volume 13, <https://doi.org/10.1016/j.lanepe.2021.100268>.



- Lee, C.M., Cadigan, J.M. & Rhew, I.C. (2020). Increases in Loneliness Among Young Adults During the COVID-19 Pandemic and Association with Increases in Mental Health Problems. *J Adolesc Health*. 67(5):714-717. doi: 10.1016/j.jadohealth.2020.08.009. PMID: 33099414; PMCID: PMC7576375.
- Li, L. Z. & Wang, S. (2020). Prevalence and predictors of general psychiatric disorders and loneliness during COVID-19 in the United Kingdom. *Psychiatry Research* 291: 113267 doi.org/10.1016/j.psychres.2020.113267
- Lim, M.H., Eres R. & Vasan, S. (2020). Understanding loneliness in the twenty-first century: an update on correlates, risk factors, and potential solutions. *Social Psychiatry, Psychiatry Epidemiology*. 55(7):793-810. doi: 10.1007/s00127-020-01889-7. Epub 2020 Jun 10.
- Lindstad, A. (2021, 23. mars). Stengte Uranienborg skole åpnes for bostedsløse. Vårt Oslo, <https://vartoslo.no/ane-sunde-bydel-frogner-korona/stengte-uranienborg-skole-apnes-for-bostedslose-se-videoen/224539>
- Liu, M. & Hwang, S.W. (2021). Health care for homeless people. *Nat Rev Dis Primers* 7, 5 <https://doi.org/10.1038/s41572-020-00241-2>
- Luecken, L. J. (2000). Attachment and loss experiences during childhood are associated with adult hostility, depression, and social support. *Journal of Psychosomatic Research*, 49(1), 85–91. [https://doi.org/10.1016/S0022-3999\(00\)00151-3](https://doi.org/10.1016/S0022-3999(00)00151-3)
- Lorch-Falch, S., Tomter, L. & Kolseth, H.I.M. (2021, 17. Februar). Utleiere med tomme boliger får koronastøtte. NRK. <https://www.nrk.no/norge/utleiere-med-tomme-boliger-far-koronastotte-1.15379329>
- Mann, S. (2019). Conducting a Walking Interview to Explore Pathways Out of Persistent and Recurrent Homelessness. 13(2), 16.

Mathiesen, T. (1993). *Makten og medier: en innføring i mediesosiologi*. Pax.

Milaney, K., Lockerbie S. L., Fang, X. Y. & Ramage, K. (2019). The role of structural violence in family homelessness. *Canadian journal of public health = Revue canadienne de sante publique*, 110(5), 554–562. <https://doi.org/10.17269/s41997-019-00219-y>

Meld. St. 23. (2003-2004). *Om boligpolitikken*. Kommunal- og distriktsdepartementet  
<https://www.regjeringen.no/no/dokumenter/stmeld-nr-23-2003-2004-/id197927/>

*Meld. St. 50* (1998-1999). Utjamningsmeldinga. Sosial- og helsedepartementet.  
<https://www.regjeringen.no/nn/dokumenter/stmeld-nr-50-1998-99-/id431369/>

Miller, E. D. (2020). Loneliness in the Era of COVID-19. *Frontiers in Psychology*, 11, 2219.  
<https://doi.org/10.3389/fpsyg.2020.02219>

Moffatt, K. (1999). Surveillance and government of the welfare recipient. I A. S. Chambon, Irving, A., Epstein, L. (Red). *Reading Foucault for social workers* (s. 219 - 244). Columbia University Press.

NIBR. (2020). *Evaluering av Nasjonal Strategi— Bolig for velferd*. OsloMet.  
<https://www.veiviseren.no/forstaa-helheten/statlige-foringer-og-retningslinjer/strategier-statlige-prioriteringer/bolig-for-velferd>

Nicolaisen, M. & Thorsen, K. (2014). Loneliness among men and women – a five-year follow-up study. *Aging & Mental Health*, 18(2), 194–206.  
<https://doi.org/10.1080/13607863.2013.821457>

Olson, M. (1995[1965]). *The Logic of Collective Action. Public Goods and the Theory of Groups*. Harvard University Press.

Pai, N. & Vella S.L. (2021). COVID-19 and loneliness: A rapid systematic review

- Australian & New Zealand Journal of Psychiatry, 55(12), 1144–1156.  
<https://doi.org/10.1177/000486742111031489>
- Pancani, L., Marinucci, M., Aureli, N. & Riva, P. (2020). *Forced social isolation and mental health: A study on 1006 Italians under COVID-19 quarantine*.  
<https://doi.org/10.31234/osf.io/uacfj>
- Park, J., Rhim, H. C. (2021). Association between mental illness and COVID-19 in South Korea. *The Lancet Psychiatry*, 8(4), 270. [https://doi.org/10.1016/S2215-0366\(20\)30465-X](https://doi.org/10.1016/S2215-0366(20)30465-X)
- Parsell, C. (2019). *The homeless person in contemporary society*. Routledge.
- Pedersen, W., Holst, C. & Fjell, L. K. (2021a, 30 september). Rusreformens nye eksperter. Aftenposten, Hentet 10. november 2021 fra  
<https://www.aftenposten.no/meninger/kronikk/i/OrjzPk/rusreformens-nye-eksperter>
- Pedersen, W., Holst, C. & Fjell, L. K. (2021b). Warriors against the ‘War on Drugs’: Lay experts in Norwegian drug policy. *Current Sociology*, 00113921211056056.  
<https://doi.org/10.1177/00113921211056056>
- Perlman, D. & Peplau, L. A. (1981). Toward a Social Psychology of Loneliness. I *Personal Relationships in Disorder*. <https://peplau.psych.ucla.edu/wp-content/uploads/sites/141/2017/07/Perlman-Peplau-81.pdf>
- Pripp, A. H. (2018). Pearsons eller Spearmans korrelasjonskoeffisienter. *Tidsskrift for Den norske legeforening*. <https://doi.org/10.4045/tidsskr.18.0042>
- Ramsdal, S. I. (2021). Sosiale medier og Ensomhet. En undersøkelse om bruk av sosiale medier og subjektiv ensomhet blant NTNU-studenter i Trondheim under koronapandemien. <https://ntnuopen.ntnu.no/ntnu->

xmlui/bitstream/handle/11250/2776677/no.ntnu%3Ainspera%3A76651034%3A34554355.pdf?sequence=1&isAllowed=y

Ringdal, K. (2018). Enhet og mangfold: Samfunnsvitenskapelig forskning og kvantitativ metode (4. utg.). Fagbokforlaget.

Routhier, G. & Nortz, S. (2020). *Pandemic pandemonium for New Yorkers without homes* (s. 18). Coalition for Homelessness.

<https://www.coalitionforthehomeless.org/advocacy-library/research-and-policy/research-reports-policy-briefs/>

Russell, D. W. (1996). UCLA Loneliness Scale (Version 3): Reliability, validity, and factor structure. *Journal of Personality Assessment*, 66(1), 20-40.

Røde Kors (2021): Psykt Ensom. Om ensomhet blant barn og unge. Egmont.

[https://www.rodekors.no/contentassets/3ada49637c394283ace72a9f709c323f/308630\\_rapport-psykt-ensom\\_uu.pdf](https://www.rodekors.no/contentassets/3ada49637c394283ace72a9f709c323f/308630_rapport-psykt-ensom_uu.pdf)

Sahlin, I. (2001). Gränskontroll och disiplin som två kontrollstrategier. *Materialisten*. 29(1), 119-140

Sahlin, I. (2005). The staircase of transition: Survival through failure. *Innovation:*

*The European Journal of Social Science Research*, 18(2), 115–136.

<https://doi.org/10.1080/13511610500096400>

Saunders, P. (1990). *A Nation of Home Owners*. Unwin Hyman.

Seim, S. & Slettebø, T. (2007). Brukermedvirkning i barnevernet, Universitetsforlaget.

Seim, S. & Slettebø, T. (2011). Collective participation in child protection services:

partnership or tokenism? *European Journal of Social Work*, 14:4, 497-512,

DOI: 10.1080/13691457.2010.500477

Sellevold Barreth, A.S. (2019). Digitalisering av sosialtjenesten i NAV: En kvalitativ studie av hvordan digitalisering av sosialtjenesten i NAV påvirker ansatte og brukere. Institutt for sosiologi og samfunnsgeografi Universitetet i Oslo.

Slettebø, T. Brodtkorb, E. & Dalen, H. (2012). Brukernes erfaringer og syn på kollektiv bruker medvirkning. *Fontene forskning* 1/12, s.43-55  
<https://www.buyandread.com/next/reader.htm?pub=fonteneforskning&date=20120629&page=43>

Sosialdepartementet (2003, 4 juni). Veileder for kvalitetskrav til midlertidig husvære etter lov om sosiale tjenester § 4-5, Rundskriv fra Regjeringen  
<https://www.regjeringen.no/no/dokumenter/u-52003/id109238/>

Sosialtjenesteloven – sotjl. (2009). Lov om sosiale tjenester i arbeids- og velferdsforvaltningen (LOV-2009-12-18-131). Lovdata.  
<https://lovdata.no/nav/lov/2009-12-18-131>

Skog Hansen, I. L., Tofneng, M., Holst, L. S., Flatval, V. S. & Bråthen, K. (2018). Evaluering av opptrappingsplanen for rusfeltet.  
<https://www.fafo.no/images/pub/2018/20693.pdf>

Svensson, M. (2015, 25. november), «NAV's kanalstrategi: Selvbetjeningsløsninger, nav.no og Ditt NAV». Brukerutvalg, NAV Østfold. Sammendrag hentet fra:  
<https://docplayer.me/19061399-Navs-kanalstrategi-selvbetjeningslosninger-nav-noog-ditt-nav.html>

Statsforvalteren innlandet (2020). Ekstra råd til risikogruppene. Publisert 27.03.2020.  
<https://www.statsforvalteren.no/innlandet/helse-omsorg-og-sosialtjenester/smittevern/coronavirus/ekstra-rad-til-risikogruppene/>

Statera, G. (2004). *La ricerca sociale. Logica, strategie, tecniche* (2nd utg.). Seam.

- Strier, R. & Binyamin, S. (2014). Introducing Anti-Oppressive Social Work Practices in Public Services: Rhetoric to Practice. *British Journal of Social Work*, 44(8), 2095–2112. <https://doi.org/10.1093/bjsw/bct049>
- Tentori, T. (2000). *Antropologia culturale. Percorsi della conoscenza della cultura*. Edizioni Studium.
- Theodorou, N., Johnsen, S., Watts, B. & Burley, A. (2021). Improving multiple exclusion homelessness (MEH) services: frontline worker responses to insecure attachment styles. *The Journal of Mental Health Training, Education and Practice*. Volume 16 Issue 6. [doi.org/10.1108/JMHTEP-02-2021-0016](https://doi.org/10.1108/JMHTEP-02-2021-0016)
- Touyz, S., Lacey, H. & Hay, P. (2020). Eating disorders in the time of COVID-19. *Journal of Eating Disorders*, 8(1), 19, s40337-020-00295–3. <https://doi.org/10.1186/s40337-020-00295-3>
- Tønnessen, E. & Hagen, H.B. (2021). Sånn har studentene hatt det under kononapandemien. Khrono 26.04.2021 <https://khrono.no/sann-har-studentene-hatt-det-under-koronapandemien/574217>
- Ulfrstad, L. M. (1999). *Hjelpeapparatet for bostedsløse: om hjelpeapparatet i Oslo, Bergen, Trondheim og Stavanger*. Prosjektrapport 264, Norges byggforskningsinstitutt
- Ulfrstad, L. M. (2011). *Housing first*. [http://biblioteket.husbanken.no/arkiv/dok/FF/02/Velferd\\_bolig.pdf](http://biblioteket.husbanken.no/arkiv/dok/FF/02/Velferd_bolig.pdf)
- Van Orden, K. (2020). Considering the Impact of Research Assessments: A Commentary on “COVID-19 Related Loneliness and Psychiatric Symptoms Among Older Adults: The Buffering Role of Subjective Age”. *American journal of geriatric psychiatry* 28:11 <https://doi.org/10.1016/j.jagp.2020.08.003>.

- Van Tilburg, T.G., Steinmetz, S., Stolte, E., Van der Roest, H. & de Vries, D. H. (2021). Loneliness and Mental Health During the COVID-19 Pandemic: A Study Among Dutch Older Adults. *J. Gerontol B Psychol Sci Soc Sci.* 13;76(7): s.249-255.  
doi: 10.1093/geronb/gbaa111.
- Veiviseren.no (2020). *Boindeks som metode for beboermedvirkning*. Veiviseren.  
<https://www.veiviseren.no/forstaa-helheten/eksempler-og-erfaringer/boindeks-som-metode-for-beboermedvirkning>
- Vidali, P. & Boniolo, G. (2014). *Manuale di filosofia per problemi. Bruno Mondadori.*
- Vismara, L., Lucarelli, L. & Sechi, C. (2022). Attachment style and mental health during the later stages of COVID-19 pandemic: the mediation role of loneliness and COVID-19 anxiety. *BMC Psychol* 10, 62 <https://doi.org/10.1186/s40359-022-00767-y>
- Wardhaugh, J. (1999). The Unaccommodated Woman: Home, Homelessness and Identity. *The Sociological Review*, 47(1), 91–109. <https://doi.org/10.1111/1467-954X.00164>
- Weiss, R. (1973). *Loneliness: The Experience of Emotional and Social Isolation*, Cambridge, Ma: The M.I.T. Press.
- Wirehag, M. (2019). Counting and Mapping Local Homeless Service Systems in Sweden. *European journal of Homeless* 13(1), 22.  
[https://www.feantsaresearch.org/public/user/Observatory/2019/EJH/EJH\\_13\\_1/13-1\\_C4\\_Wirehag\\_v02.pdf](https://www.feantsaresearch.org/public/user/Observatory/2019/EJH/EJH_13_1/13-1_C4_Wirehag_v02.pdf)
- Ytrehus, S. & Drøpping, J. A. (2004). *Den vanskelige fortsettelsen; En kartlegging av tjenester til tidligere bostedsløse* (s. 149) [FAFO-rapport]. FAFO.  
[https://www.fafo.no/media/com\\_netsukii/448.pdf](https://www.fafo.no/media/com_netsukii/448.pdf)

## Spørreskjema anvendt i undersøkelse

### *Undersøkelse om isolasjon, ensomheten og om å være uten sted å bo under pandemien Sars-Covid-19*

- 1) Var du uten sted å bo før pandemien?  Ja  Nei

Dersom du har svart JA på spørsmål 1 kan du svare på de neste 3 spørsmålene:

(A, B, C)

- A) Har du opplevd det annerledes å være uten sted å bo under pandemien sammenliknet med før pandemien?  Ja  Nei

*Forklar gjerne i boksen nedenfor på hvilken måte du opplever det som annerledes*

- B) Opplevde du å få den samme hjelpen før pandemien som under pandemien?

DEN SAMME  MINDRE  MER

- C) Sammenlignet med tidligere erfaringer, hvor vanskelig er det å finne seg bolig under pandemien?

VANSKELIGERE  DET SAMME SOM FØR KORONA  LETTERE



2) **Hvor ofte opplevde du å føle deg maktesløs i forhold til det å klare å finne bolig selv under pandemien?**

ALDRI  NOEN GANGER  OFTE  ALLTID

3) **Opplever du at dine behov blir hørt i møte med hjelpeapparatet**  Ja  Nei

4) **Hvordan opplevde du det å være uten et sted å bo under pandemien?**

HELT OK  AKSEPTABELT  VANSKELIG  UUTHOLDELIG

5) **Hvor ofte følte du at du mangler samhørighet til andre i løpet av de siste to ukene**

0  1  2 Mer enn tre ganger

6) **Hvor mange ganger går du ut av rommet ditt daglig?**

0  1  2 Mer enn tre ganger

7) **Hvor mange ganger går du ut av rommet ditt ukentlig?**

0  1  2 Mer enn tre ganger

**Hvor ofte opplevde du disse utsagnene nedenfor de siste ukene:**

		<b>Aldri</b>	<b>Noen ganger</b>	<b>Ofte</b>	<b>Alltid</b>
8)	Hvor ofte føler du deg ensom	<input type="checkbox"/>	<input type="checkbox"/>	<input type="checkbox"/>	<input type="checkbox"/>
9)	Hvor ofte har du problemer med å sove	<input type="checkbox"/>	<input type="checkbox"/>	<input type="checkbox"/>	<input type="checkbox"/>
10)	Hvor ofte føler du deg innesperret	<input type="checkbox"/>	<input type="checkbox"/>	<input type="checkbox"/>	<input type="checkbox"/>
11)	Hvor ofte føler du deg isolert fra andre	<input type="checkbox"/>	<input type="checkbox"/>	<input type="checkbox"/>	<input type="checkbox"/>
12)	Hvor ofte føler du deg nedstemt/deprimert	<input type="checkbox"/>	<input type="checkbox"/>	<input type="checkbox"/>	<input type="checkbox"/>
13)	Hvor ofte føler du deg rastløs	<input type="checkbox"/>	<input type="checkbox"/>	<input type="checkbox"/>	<input type="checkbox"/>

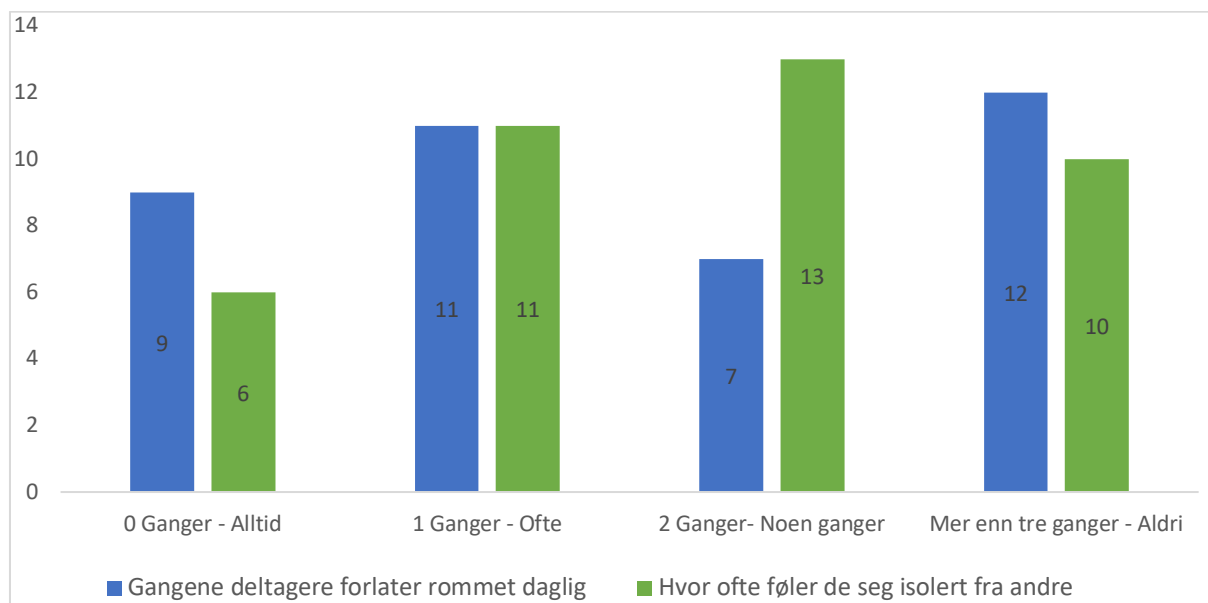
- |     |  |                          |                          |                          |                          |
|-----|--|--------------------------|--------------------------|--------------------------|--------------------------|
| 14) | Hvor ofte føler du deg holdt utenfor   | <input type="checkbox"/> | <input type="checkbox"/> | <input type="checkbox"/> | <input type="checkbox"/> |
| 15) | Hvor ofte mangler du matlyst           | <input type="checkbox"/> | <input type="checkbox"/> | <input type="checkbox"/> | <input type="checkbox"/> |
| 16) | Hvor ofte opplever du å overspise      | <input type="checkbox"/> | <input type="checkbox"/> | <input type="checkbox"/> | <input type="checkbox"/> |
| 17) | Hvor ofte klarer du ikke å tenke klart | <input type="checkbox"/> | <input type="checkbox"/> | <input type="checkbox"/> | <input type="checkbox"/> |
| 18) | Hvor ofte føler du deg trist eller tom | <input type="checkbox"/> | <input type="checkbox"/> | <input type="checkbox"/> | <input type="checkbox"/> |
| 19) | Hvor ofte føler du deg sliten          | <input type="checkbox"/> | <input type="checkbox"/> | <input type="checkbox"/> | <input type="checkbox"/> |

**Dersom du ønsker å utdype noe svar kan du benytte tom plassen under undersøkelsen**  
**Samtykket kan trekkes tilbake ved å kontakte resepsjonen og levere kvitteringen vedlagt**  
**til spørreskjema eller ved å sende en e-mail til [angelo@bks.no](mailto:angelo@bks.no). Alle data behandles**  
**anonymt.**

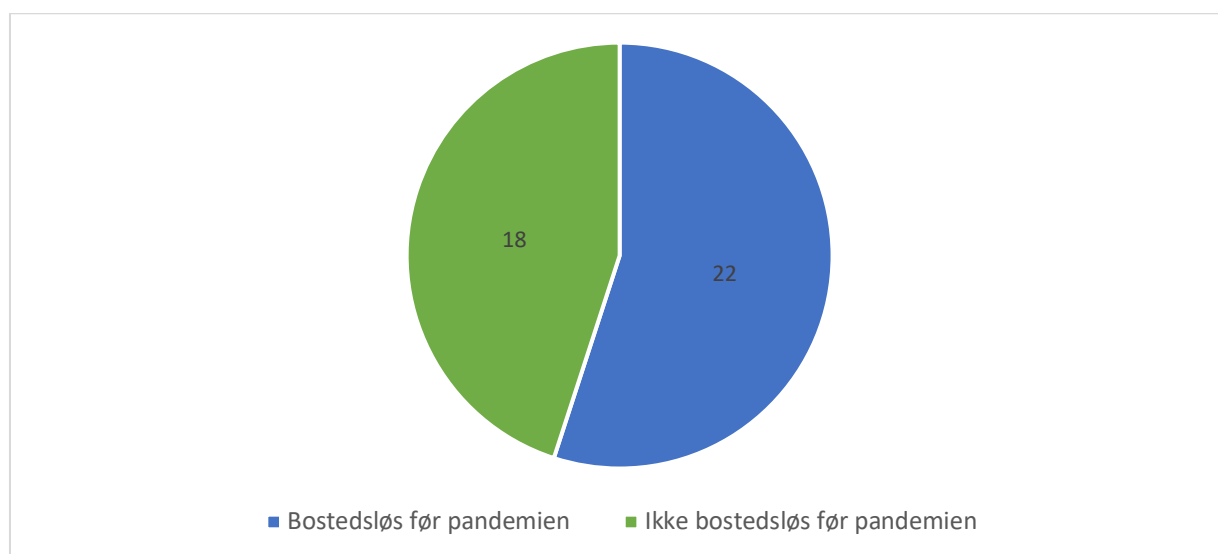
**TUSEN TAKK**

## Vedlegg B

### Grafisk beskrivelse gjennom histogrammer og tabeller



Figur 5 viser hvor mange ganger deltagerne forlater hyblene sine på dagligbasis og hvor ofte de opplever å føle seg isolerte fra andre mennesker.



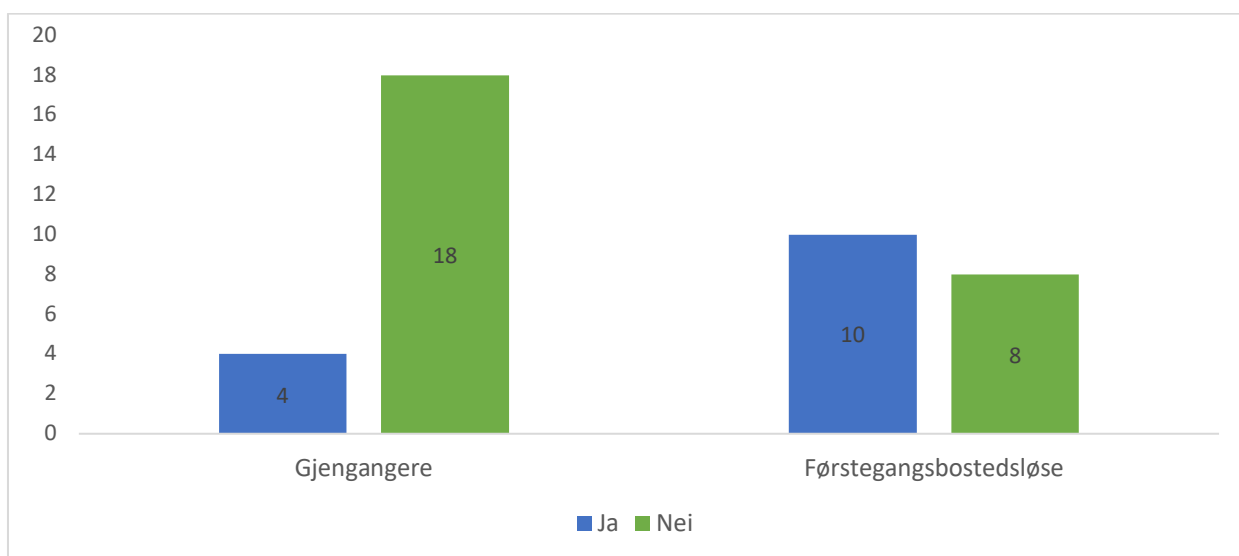
Figur 6 viser antall deltager som var bostedsløse før pandemien (Gruppe A) og de som hadde et sted å bo (Gruppe B) før pandemien.

Opplevelse av hjelpen mottatt før og under pandemien			
Den samme hjelp	Mindre hjelp	Mer hjelp	Ikke besvart
4	3	8	7

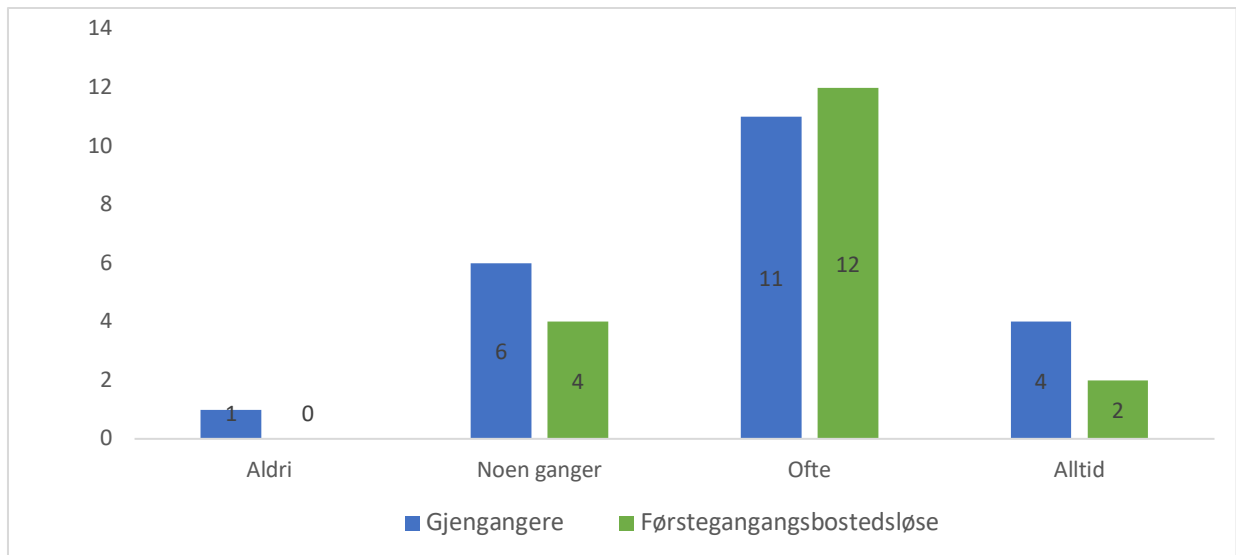
Tabell 2. viser hvordan deltagere opplevde mengden hjelp de mottok fra hjelpeapparatet.

Mulighet for å finne en bolig/tildelt en kommunalbolig under pandemien			
Det samme som før	Vanskeligere	Lettere	Ikke besvart
3	11	2	6

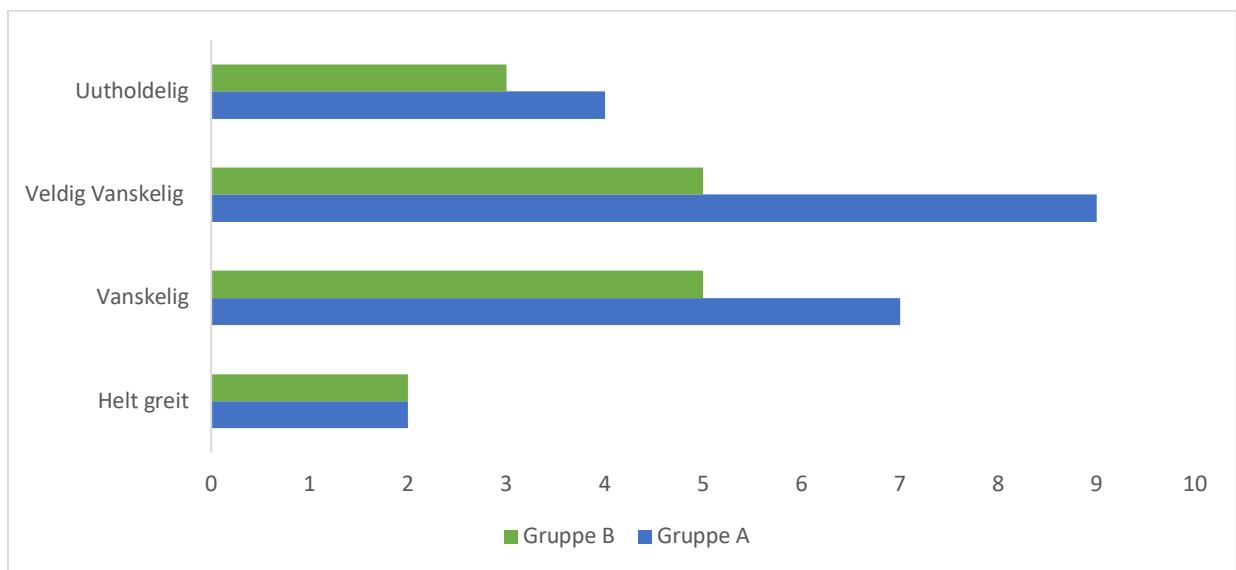
Tabell 3 viser hvordan deltagere opplevde det å skaffe seg bolig selv eller å få tildelt en kommunalbolig før og under pandemien.



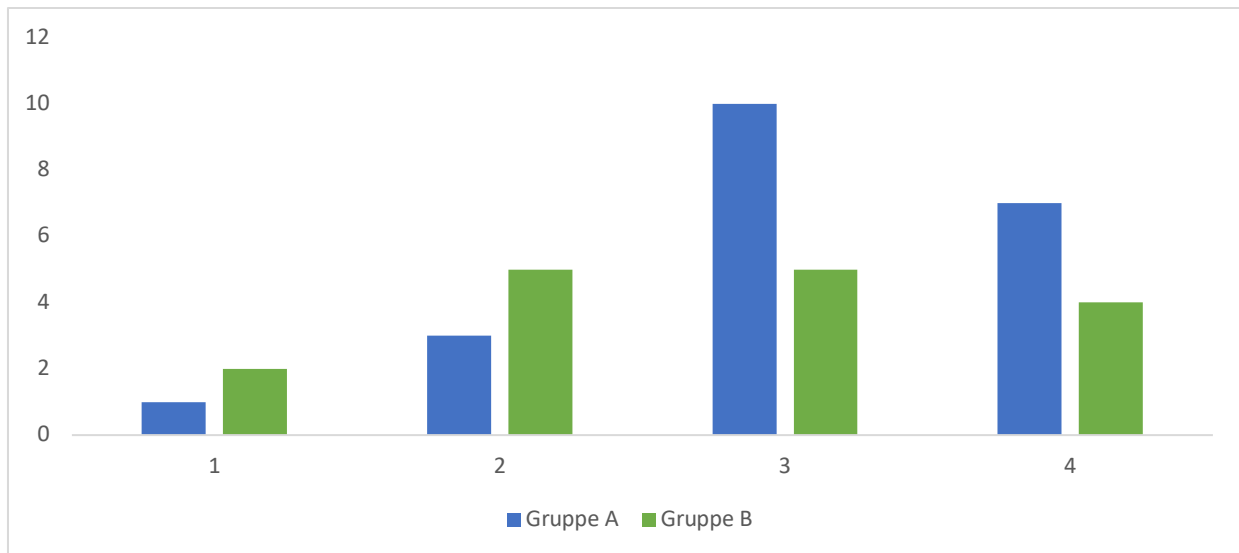
Figur 7 viser hvordan gruppe A gjengangere og gruppe B førstegangsbostedsløse opplever at deres behov ble hørt fra hjelpeapparatet.



Figur 8 viser hvordan begge gruppene opplevde ensomheten under pandemien.



Figur 9 viser hvordan begge gruppene opplevde det å være bostedsløse under pandemien



*Figur 10 viser hvordan deltagerne i gruppen A og B har opplevd maktløsheten i forhold til å klare å finne seg en bolig ved samfunnsnedstengingen.*

# Vedlegg C

## Informasjonsskriv

# Vil du delta i forskningsprosjektet om

## Bostedløshet og ensomhet under pandemien

Dette er et spørsmål til deg om å delta i et forskningsprosjekt hvor formålet er å se effekter av sosial isolasjon og ensomhet under pandemien.

### Formål

*Dette er en masteroppgave som vil undersøke hvordan beboerne har opplevd sosial isolasjon og ensomhet under pandemien i år.*

### Hvem er ansvarlig for prosjektet?

*Angelo Di Filippo, miljøterapeut*

### Hvorfor får du spørsmål om å delta?

*Du bes å delta til undersøkelse fordi du oppholder deg på denne døgnovernatting under samfunnsnedstengingen i forbindelse med Covid-19.*

### Hva innebærer det for deg å delta?

*Spørreskjema er helt anonymt og frivillig. Hvis du velger å delta i prosjektet fyller ut spørreskjema og legger det i metallboksen utenfor fellesarealet. Det vil ta deg mindre enn 5 minutter.*

*Siden spørreskjemaet er helt anonymt kan jeg ikke finne igjen hvem som deltar. Derfor ber jeg deg om å huske å beholde kvittering med tallet på skjemaet du fyller ut. Dersom du senere skulle ønske å trekke deg fra prosjektet, leverer du kvitteringen i resepsjon og spørreskjema som tilhører tallet på kvitteringen makuleres umiddelbart. Du trenger ikke å oppgi noen grunn.*

# Vedlegg D

## Svar fra NSD 15.02.2021

**Ref.nr. 120428.**

Behandlingen av personopplysninger er vurdert av NSD. Vurderingen er: Det er vår vurdering at det ikke skal behandles direkte eller indirekte opplysninger som kan identifisere enkeltpersoner i dette prosjektet, så fremt den gjennomføres i tråd med det som er dokumentert i meldeskjemaet den 15.02.2021 med vedlegg, samt i meldingsdialogen mellom innmelder og NSD. Prosjektet trenger derfor ikke en vurdering fra NSD.

HVA MÅ DU GJØRE DERSOM DU LIKEVEL SKAL BEHANDLE PERSONOPPLYSNINGER? Dersom prosjektopplegget endres og det likevel blir aktuelt å behandle personopplysninger må du melde dette til NSD ved å oppdatere meldeskjemaet. Vent på svar før du setter i gang med behandlingen av personopplysninger.

VI AVSLUTTER OPPFØLGING AV PROSJEKTET Siden prosjektet ikke behandler personopplysninger avslutter vi all videre oppfølging.

Lykke til med prosjektet!

Kontaktperson hos NSD: Jørgen W.

Tlf. Personverntjenester: 55 58 21 17 (tast 1)