

Obligatorisk erklæring/forside

Kandidatnummer: Elin Therese Rande

Bruk navn der det ikke foreligger kandidatnummer.

Navn på studiet: Familieterapi og systemisk praksis

Navn på eksamen: Masteroppgave

Emnekode: Mafam 502

Innleveringsfrist: 27.05.16

Antall ord: 24366

Jeg erklærer herved at min eksamensbesvarelse:

1. ikke gjengir andres eller eget arbeid uten å oppgi kilde
2. oppgir alle referanser i litteraturlisten
3. verken helt eller delvis er en kopi av andres eksamensarbeid eller andre typer arbeid
4. verken helt eller delvis har vært brukt til samme eller en annen eksamen ved denne høyskolen eller et annet lærested i Norge eller utenlands

Jeg er kjent med at brudd på disse bestemmelser er å betrakte som fusk.

Jfr. lov 1. april 2005 nr. 15 om universiteter og høyskoler § 4-7 og § 4-8, forskrift 11. desember 2015 nr. 1665 om [opptak, studier, eksamen og grader ved VID vitenskapelige høyskole](#) § 30, samt retningslinjer for behandling av fusk eller forsøk på fusk ved VID vitenskapelig høyskole fastsatt 18. desember 2015.

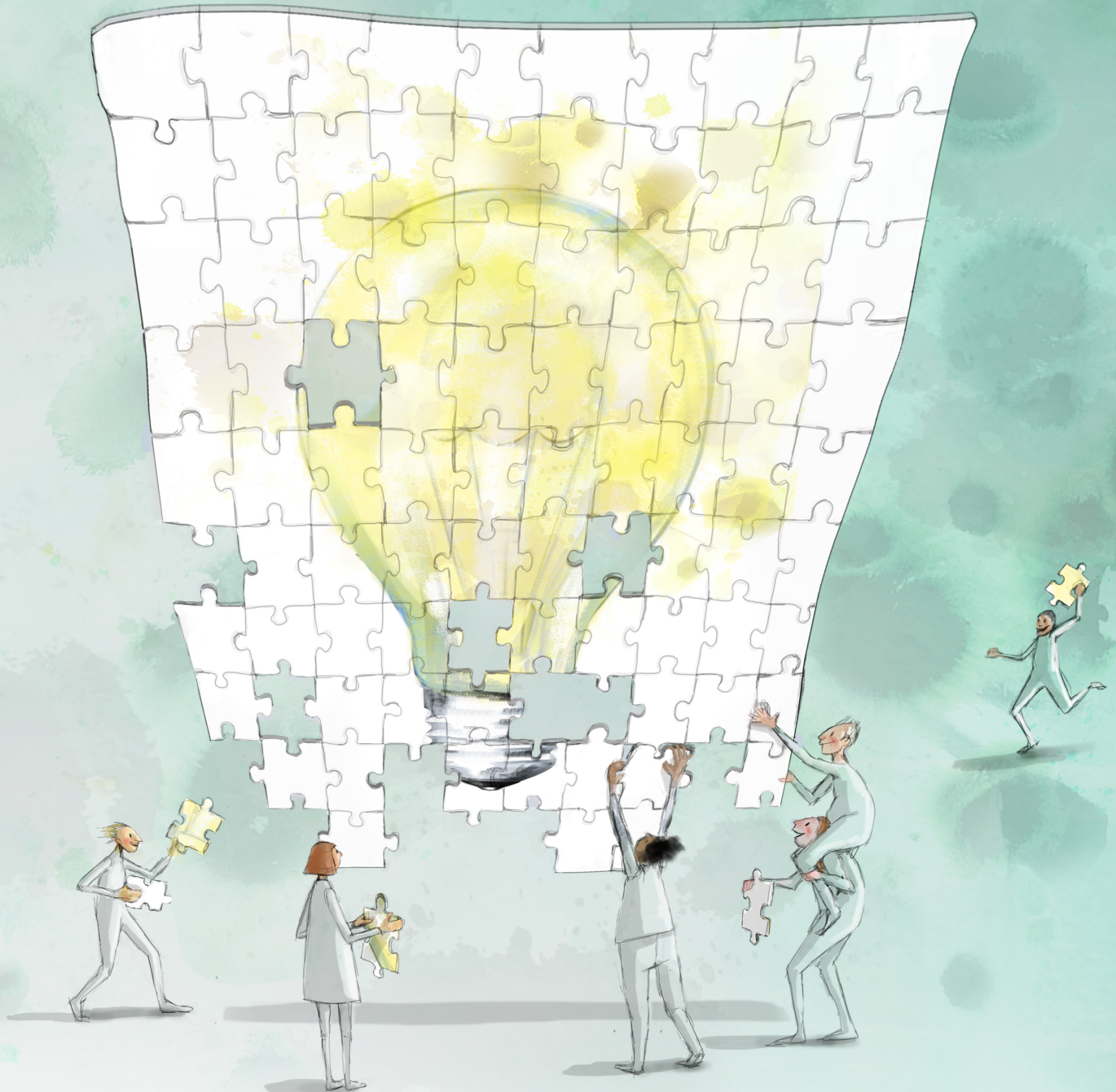
Sett kryss:

Ja:

Nei:

Det handler om relasjoner

Hvilken hjelp får familien når et barn må flytte fra hjemmet til institusjon eller beredskapshjem?



Elin Therese Rande - VID Oslo

Masteroppgave - Master i familierapi og systemisk praksis

Veileder: Heidi Larsgaard

Antall ord: 24366

26.05.2016

Takk

Denne masteroppgaven har vært et prosjekt preget av spenning, frustrasjoner, overraskelser, gleder, noen doser irritasjon og sann lykke.

Jeg hadde ikke klart dette prosjektet alene, og er utrolig glad for alle som på sitt vis har bidratt til at jeg klarte å nå målet. Uten denne hjelpen hadde ikke dette vært mulig.

Aller først vil jeg rette en stor takk til alle informantene. De stilte opp og lot meg stille alle mine spørsmål om deres private opplevelse og erfaring. Takk for alt dere delte.

Den neste jeg vil takke er min gode veileder Heidi Larsgaard. Tusen takk for all god støtte og oppmuntrende ord. Du hentet meg inn hver gang jeg falt utenfor, og uten ditt engasjement og rettesnor hadde jeg nok ikke kommet i mål. Jeg har lært utrolig masse av deg.

En stor takk til mine engasjerte medstudenter, og da spesielt Trønderjentene. Dere er alltid i godt smittende godt humør og full av oppmuntrende råd.

Ønsker samtidig å takke praksisveileder Ottar Næss og min lærer Lennart Lorås for uendelig engasjement og hjelp til å holde fokus gjennom hele masterperioden.

Jeg vil også takke venner, min arbeidsplass og mine gode kollegaer, som stadig har vist engasjement og tro på at dette skulle gå. Takker også til Lisa Aisato for at jeg har fått bruke hennes illustrasjon til forsiden.

Sist, men ikke minst, vil jeg takke min fantastiske familie. Dere har stilt opp og hjulpet til på alle vis for at jeg skulle nå mitt mål. Takk Øystein, for din tålmodighet og for at jeg til stadighet kunne være i min lille verden. Jeg vet at jeg til tider ikke har vært særlig tilgjengelig! Tusen takk til Jakob og Linnea, våre to barn som har ventet på at mamma skulle bli ferdig med å skrive. Sender også en stor takk til mine foreldre og svigerforeldre, som har stilt opp som barnevakt og fylt opp fryseren med ferske brød og rundstykker. Uten dere hadde jeg ikke kommet i mål!

Trondheim, 20.05.16

Elin Therese Rande

Sammendrag

Temaet for denne masteroppgaven er hvordan familier opplever den hjelpen de har fått i den perioden deres barn, i regi av barnevernet, har vært plassert utenfor hjemmet. Studien tar utgangspunkt i familier som har mottatt hjelpetiltak etter Lov om barnevern av 1992 §4-4-, 6.ledd.

Når familier samtykker til hjelpetiltak, i den form av at barnet plasseres ut av hjemmet, er målet at barnet innen kort tid skal flytte hjem igjen. Det er lite forskning på hvordan foreldre opplever den hjelpen de får i den perioden barnet er plassert utenfor hjemmet. Formålet med studien var å fange foreldrenes opplevelse til hvilken hjelp de selv opplever de har mottatt og hvordan de føler at de som familie er blitt sett og hørt i den perioden.

Funnene viser at foreldrene opplevde at deres barn fikk god hjelp, men at de savnet et helhetlig fokus på familien. I tillegg viser funnene at profesjonelle kan anvende språk, som kan oppleves krenkende og lite respektfulle ovenfor foreldrene. Studien viser at det som kan være vanlig normert saksgang i barnevernet oppleves som utrolig lenge for en familie.

Til denne studien har jeg intervjuet tre foreldre. Alle er eller vært i kontakt med kommunal barneverntjeneste, og hvor de har mottatt hjelpetiltak i form av at ett eller flere av deres barn har vært, eller er, plassert utenfor hjemmet i en periode.

Innholdsfortegnelse

1 Innledning	6
1.1 Studiens kontekst.....	7
1.2 Formål og problemstilling	7
1.3 Forforståelse	8
1.4 Avgrensning og begrepsavklaring	8
1.5 Oppbygging av oppgaven.....	9
2 Teoretisk rammeverk og tidligere forskning	10
2.1 Barneverntjenestens formelle rammer	10
2.1.1 Tidligere forskning.....	12
2.2 Systemisk tenkning	13
2.3 Posisjoner – makt.....	14
2.3.1 Kommunikasjonens utfordringer.....	14
2.3.2 Språkets betydning.....	15
2.3.3 Relasjoner og relasjonskompetanse.....	17
2.4 Posisjoner – makt.....	19
2.4.1 Strukturell og institusjonell makt	19
2.4.2 Språkets makt	20
2.5 Brukermedvirkning.....	20
3 Metode	22
3.1 Vitenskapsteoretisk ståsted	22
3.2 Epistemologisk ståsted.....	22
3.3 Kvalitativ metode	24
3.3.1 Fenomenologi og hermeneutikk.....	24
3.3.2 Utvalg og rekruttering.....	26
3.3.3 Kvalitativt forskningsintervju	27
3.3.4 Gjennomføring av intervju og transkribering.....	28
3.3.5 Transkripsjon.....	29
3.4 Analyse.....	29
3.4.1 Min analyse	30
3.5 Studiets pålitelighet, bekreftbarhet og generaliserbarhet	33
3.5.1 Pålitelighet	33
3.5.2 Bekreftbarhet.....	33
3.5.3 Studiens generaliserbarhet	33
3.5.4 Studiens gjennomskinnelighet	34
3.6 Etske betraktninger	34
4 Presentasjon av funn	37
4.1 Strukturelle forhold i barneverntjenesten påvirker foreldresamarbeidet.....	37
4.1.1 "Saksbehandler 1, saksbehandler 2 og saksbehandler 3"	37
4.1.2 "Det har ikke skjedd noen ting på flerfoldige måneder"	38
4.1.3 "Vedtak på reiseutgifter, datert 13 år fram i tid"	39
4.2 Relasjon og kommunikasjon er viktig for å bli forstått	40
4.2.1 "Taushetsburet"	40
4.2.2 "Så går det an å formulere seg annerledes"	42
4.2.3 "De siste 9 månedene...ingen fokus på å samle familien"	43
4.3 Foreldrenes beskrivelse av hva de savnet av hjelp og støtte.....	44
4.3.1 "Jeg tror de glemmer å fortelle foreldre hvordan ting fungerer".....	44
4.3.2 "De kunne like gjerne ha plassert barnet på en speiderleir"	46

4.3.3	<i>"Blir jeg stående alene nå igjen, med et barn som er psykisk syk?"</i>	47
4.3.4	<i>"Det er helt klart at jeg skulle fått tilbud om jevnlig samtale"</i>	48
5	Diskusjon	52
5.1	Strukturelle forhold	52
5.1.1	<i>Stabile saksbehandlere</i>	52
5.1.2	<i>Saksbehandling</i>	53
5.1.3	<i>Formell saksgang</i>	54
5.2	Relasjon og kommunikasjon	55
5.2.1	<i>Opplevelsen av saksbehandlers tilgjengelighet</i>	55
5.2.2	<i>Språkets betydning</i>	59
5.2.3	<i>Fokus på familien</i>	62
5.3	Hjelp og støtte	63
5.3.1	<i>Behovet for informasjon og graden av brukermedvirkning</i>	63
6	Funn og forskningsspørsmål	68
6.1	Hva viste funnene?	68
6.1.1	<i>Hvilke erfaringer har foreldre med de strukturelle forholdene i barneverntjenesten?</i>	68
6.1.2	<i>Hvordan opplevde foreldre at kommunikasjon og relasjon til saksbehandler var av betydning?</i>	69
6.1.3	<i>Hva opplevde foreldre som hjelpsomt, og var det noe de savnet?</i>	69
7	Avsluttende kommentarer	71
7.1	Implikasjoner for praksisfeltet	71
7.2	Mulige svakheter ved studien	72
7.3	Avsluttende refleksjoner	72
	Litteraturliste	74
	Vedlegg	78

1 Innledning

Jeg har i flere år arbeidet på en barneverninstitusjon, hvor jeg har vært spesielt opptatt av hvilken hjelp og støtte familiene får når foreldre samtykker til at barna deres flytter på institusjon. Mange barn plasseres på institusjon eller i beredskapshjem etter Lov om barneverntjenester av 1992, heretter kalt barnevernloven, § 4-4, 6.ledd. Dette er en frivillig plassering hvor foreldrene selv har bedt om hjelp. Plasseringen er et hjelpetiltak, med samtykke fra foreldre, hvor målet er at barnet skal flytte hjem igjen. Når familier samtykker til plassering skal den kommunale barneverntjenesten følge både barnets og foreldrenes utvikling tett (Q-0982).

Denne studien tar for seg den opplevelsen foreldre har hatt av hjelp og oppfølging fra kommunens barneverntjeneste, jf. barnevernsloven, når de har samtykket til at barnet for en periode flyttes ut av hjemmet.

Familier og familierelasjoner har alltid vært av spesiell interesse for meg. I løpet av årene som miljøterapeut har jeg opparbeidet meg en for forståelse om at foreldre som må plassere sitt barn utenfor hjemmet mottar lite oppfølging og støtte fra det offentlige. Fra å være en samlet familie blir de en oppløst familie. I rollen som miljøterapeut ble jeg oppmerksom på at uavhengig av familienes forhistorie hadde de bånd og relasjoner, som knyttet dem sammen. Formålet med studien er at jeg ønsker å være bedre rustet til å hjelpe familiene som har barn plassert i offentlig omsorg.

Jeg ønsker at framtidige familier kan få en mulighet til å bli møtt på en måte hvor de gjennom hele prosessen føler seg både anerkjent og ivaretatt. Studien vil være relevant for alle som jobber med familier som har ett eller flere barn plassert utenfor hjemmet. Studien vil kunne gi en større forståelse av de utfordringer som familier har, samt gi et bilde av hva de trenger for å føle seg sett og møtt.

I litteratursøk har jeg funnet lite studier på dette området. Det er imidlertid gjennomført flere studier i forhold til foreldre som har mistet omsorgen for sine barn. Studier er også gjort på hvilken hjelp foreldre bør få, og hvilken hjelp foreldre sier at de trenger. Dette vil jeg komme tilbake til i kapittel 2.

1.1 Studiens kontekst

Barnevernet i Norge er et offentlig organ som har ansvar for å sørge for at alle barn har en barndom som fremmer en sunn og positiv utvikling. De ser til at barn får helsehjelp og trygge oppvekstvilkår. Alle kommuner er pliktet til å inneha en barneverntjeneste som har disse oppgavene. I tillegg er Bufetat, Barne-, Ungdoms og familieetaten, den statlige barneverntjenesten som avhjelper kommunene med spesifikke oppgaver (regjeringen.no).

Barneverntjenesten jobber etter ulike lovverk. I hovedsak benyttes Lov om barnevern av 1992, men Forvaltningsloven av 1967, Barneloven av 1981 og Spesialisthelsetjenesteloven av 1999 benyttes også. I tillegg må barneverntjenesten følge de til enhver tid gjeldene forskrifter. Barneverntjenesten skal gi hjelp til de som trenger, ved blant annet å sette inn hjelpetiltak i hjemmet (Barnevernloven §4-4).

I forbindelse med denne studien har jeg har vært i kontakt med foreldre som alle har vært, eller er, i kontakt med barneverntjenesten. Alle har tatt imot hjelpetiltak i hjemmet, etter barnevernlovens §4-4,6.ledd, hvor tiltaket innebar at et eller flere av barna ble flyttet ut av hjemmet for en periode. Når slike tiltak settes i verk skal familiene, etter barnevernlovens § 4-5 få en tiltaksplan, som sikrer oppfølgingen av tiltaket.

1.2 Formål og problemstilling

2014 var det 43 477 barn mellom 0-23 år som mottok hjelpetiltak fra barnevernet (hentet fra Statistisk sentralbyrå). Oppgaven er avgrenset til å omhandle foreldre som har samtykket til hjelpetiltak hvor barnet flyttes midlertidig ut av hjemmet. Studiens fokus er foreldrenes opplevelse av perioden barnet bodde utenfor hjemmet, samt deres erfaring med å få hjelp til en vellykket tilbakeføring til hjemmet.

Studiens problemstilling er:

”Det handler om relasjoner. Hvilken hjelp får familien når et barn må flytte fra hjemmet til institusjon eller beredskapshjem?”

Til problemstillingen var det følgende forskningsspørsmål:

- 1) *”Hvilke erfaringer har foreldre med de strukturelle forholdene i*

barneverntjenesten?”

2) ”Hvordan opplevde foreldre at kommunikasjon og relasjon til saksbehandler var av betydning?”

3) ”Hva opplevde foreldre som hjelpsomt, og hva var det de savnet?”

Målet med studien er å få en dypere forståelse av hvordan foreldre opplever denne prosessen. Jeg som fagperson ønsker å få en bredere forståelse for hvordan vi i fagfeltet kan hjelpe foreldre og familier som kommer i lignende situasjoner. Jeg ønsker at studien skal gi et bilde på hvordan familier opplever den fasen hvor deres barn midlertidig flyttes ut av hjemmet. I tillegg ønsker jeg å finne svar på hvilke erfaringer de har om hva som hjelper dem best i dem perioden.

1.3 Forforståelse

Min forforståelse er at mange foreldre føler at de ikke får den hjelpen de trenger når de ber barneverntjenesten om hjelp. Dette grunner i at jeg antar at flere samtykker til frivillig plassering utenfor hjemmet, da de føler at de ikke har noe annet valg. Jeg tenker at når barnet bor i fosterhjem eller på institusjon, så jobbes det mye bra med det barnet, og lite med familien som helhet. Jeg tenker også at barnet som flyttes kan ha følt på en avvisning fra foreldrene. Jeg har en forforståelse på at mange ikke får jobbet seg gjennom dette, og dermed mister god hjelp til å reparere sine relasjonelle bånd. Dersom familien som helhet ikke får tilstrekkelig hjelp, kan en vellykket hjemflytting bli utfordrende. Min erfaring er at det ofte ikke er samsvar mellom det familiene selv uttrykker at de trenger hjelp til, og det barnevernet mener familien trenger hjelp til.

1.4 Avgrensning og begrepsavklaring

I denne oppgaven avgrenses familie til biologisk familie, altså barnets biologiske foreldre. Jeg ønsket å komme i kontakt med foreldre som har plassert barnet sitt frivillig etter Lov om barnevern § 4-4 ,6.ledd. Jeg har intervjuet tre biologiske foreldre. Ikke alle bor i dag sammen med barnets andre biologiske forelder, men er alene eller har ny partner. Dette har ingen betydning for denne studien, da jeg er ute etter den enkeltes opplevelse og erfaring.

Studien hadde ingen krav om informantenes kjønn, alder og utdanning. Dette fordi jeg ikke så det som avgjørende for studien. I samtale med de som har hjulpet med å rekruttere informanter har informantenes evne til å reflektere over egen situasjon vært diskutert. Til denne studien har det vært avgjørende at informantene reflekter, slik at de deler sine erfaringer og opplevelser, samt deler hva de tenker fremmet og hemmet tiltaket.

Foreldre: I denne oppgaven er begrepet *foreldre* brukt konsekvent når jeg har omtalt mine informanter. De er alle biologiske foreldre til barna de omtaler i intervjuene og de har alle et ønske om at deres opplevelser kanskje kan gjøre en liten forskjell for andre familier. For å tydeliggjøre deres stemme velger jeg derfor å skrive foreldre framfor informanter.

Barna: Når jeg i oppgaven omtaler informantens barn, har jeg valgt å omtale de som barna. I direkte sitater har jeg endret fra ”min sønn/datter” til ”mitt barn”, dette for å bevare anonymiteten.

Saksbehandler: Ansatte i barneverntjenesten går under titler som blant annet barnevernsarbeider, saksbehandler, barnevernskonsulent eller sosialarbeider. De er gjerne utdannet som barnevernspedagog, sosionom eller annet innen helse- og sosialsektoren. Jeg benytter i denne oppgaven saksbehandler når ansatte i barneverntjenesten omtales.

1.5 Oppbygging av oppgaven

Oppgaven starter med en presentasjon av det teoretiske ståstedet for studien. Se kapittel 2 for redegjørelse for tidligere forskning og annen litteratur for dette området. Videre, i kapittel 3, vil valg av metode og vitenskapsteoretisk ståsted bli presentert. Studiens forskningsprosess og valg av analysemetode vil også presenteres i samme kapittel. Oppgavens siste del inneholder en presentasjon av analysens funn, se kapittel 4, og drøfting av disse funnene sett opp mot teori og tidligere forskning i kapittel 5. Til slutt kommer en oppsummering av studien i kapittel 6, og i kapittel 7 vil mine tanker om studiens svakheter og implikasjoner for fagfeltet presenteres.

2 Teoretisk rammeverk og tidligere forskning

Dette kapitlet omhandler det teoretiske rammeverket for denne studien, samt tidligere forskning. Studien har følgende problemstilling: *”Det handler om relasjoner. Hvilken hjelp får familien når et barn må flytte ut?”* Studien har følgende forskningsspørsmål:

- 1) *”Hvilke erfaringer har foreldre med de strukturelle forholdene i barneverntjenesten?”*
- 2) *”Hvordan opplevde foreldre at kommunikasjon og relasjon til hjelpeapparatet var av betydning?”*
- 3) *”Hva opplevde foreldre som hjelpsomt, og hva var det de savnet?”*

Oppgaven starter med å presentere barnevernets rolle og omfanget av hjelpetiltak i regi av barneverntjenesten i Norge. I det videre vil systemisk teori som er det overordnede teoretiske rammeverket i denne oppgaven presenteres. Deretter vil annen relevant teori, samt tidligere forskning presenteres.

2.1 Barneverntjenestens formelle rammer

Barneverntjenesten er lovpålagt å *”bidra til at barn og unge får trygge oppvekstvilkår”* (Barnevernloven § 1-1).

Barneverntjenestens ansvar og arbeidsoppgaver er regulert etter Lov om barneverntjenester av 1992, Lov om behandling i forvaltningssaker av 1991 og de til enhver tid gjeldende forskrifter. Loven er til for å gi retningslinjer til de ansatte i barnevernet og for å sikre rettsikkerheten til barn og familier som trenger hjelp og støtte fra det offentlige.

”Barneverntjenesten skal bidra til å gi det enkelte barn gode levekår og utviklingsmuligheter ved råd, veiledning og hjelpetiltak. Hjelpetiltak skal ha som formål å bidra til positiv endring hos barnet eller i familien. Barneverntjenesten skal, når barnet på grunn av forholdene i hjemmet eller av andre grunner har særlig behov for det, sørge for å sette i verk hjelpetiltak for barnet og familien” (Barnevernloven §4-4,1.ledd).

Dersom hjelpetiltakene i hjemmet ikke fører til positiv endring, kan barneverntjenesten formidle en plass i fosterhjem eller institusjon (barnevernloven § 4-4, 6.ledd). Tiltak med plassering utenfor hjemmet må samtykkes av foreldre. Barn fra fylte 15 år må også samtykke selv.

I følge rapporten ”Hjelpetiltak i barnevernet – virker de?” (Kristoffersen et al 2006), ble hjelpetiltak en av grunnpilarene i norsk barnevern, etter endringen i barnevernsloven i 1992. Denne studien omhandler hjelpetiltak etter barnevernlovens §4-4, 6.ledd, hvor hjelpetiltaket er plassering utenfor hjemmet. Selv om barnevernet i svært stor grad benytter ulike former for hjelpetiltak, er det liten forskning i Norge på om de har en positiv effekt. Rapporten skriver videre:

”Når det gjelder både norske og internasjonale studier av plasseringer utenfor hjemmet (fosterhjem og institusjon), er det et problem at man ikke alltid får fram varigheten godt nok, eller man konsentrerer seg om plasseringer utenfor hjemmet med relativt lang varighet. Derved er ikke disse studiene alltid så gode i forhold til å gi kunnskap om plasseringer som hjelpetiltak i Norge, eller plasseringer av kort eller middels lang varighet.” (Kristoffersen et al 2006:7, s.13).

Dersom barneverntjenesten beslutter at familier skal få hjelpetiltak, er de forpliktet til å gi oppfølging til barn og foreldrene.

“Når hjelpetiltak vedtas, skal barneverntjenesten utarbeide en tidsavgrenset tiltaksplan. Barneverntjenesten skal følge nøye med på hvordan det går med barnet og foreldrene og vurdere om hjelpen er tjenlig, eventuelt om det er nødvendig med nye tiltak, eller om det er grunnlag for omsorgsovertakelse. Tiltaksplanen skal evalueres regelmessig.” (Barnevernloven § 4-5, 1992).

Premissene i loven og forskriftene til barnevernloven § 4-4, 6.ledd, viser at det er kun for en kort periode at barn skal plasseres utenfor hjemmet. Bakgrunnen for plassering utenfor hjemmet kan skyldes ulike faktorer. Det kan være forhold til barnet, forhold til foreldrene eller samspillet dem i mellom. Dette innebærer at dersom forholdene i hjemmet skal ha mulighet til å bedres, må foreldrene motta tilstrekkelig hjelp (Q-0982 og Slettebø 2000). Selv om barnevernets rolle er å bedre livssituasjonen til barn, vil de ved å hjelpe foreldre også være til hjelp for barnet (Angel 2011). Dersom foreldre opplever at de blir sett, hørt og at de erfarer positiv endring i familierelasjon, vil det være stor sannsynlighet for at barnet også har erfart god hjelp.

2.1.1 Tidligere forskning

I ”Barnevernet i Norge - Tilstandsvurderinger, nye perspektiver og forslag til reformer” (NOU 2000:12) står det at mange plasseringer som i utgangspunktet er tenkt som en kortvarig, ender som varig omsorgsovertakelse. Dette grunnet at foreldre ikke får den tilstrekkelige hjelpen til å foreta den nødvendige endringen som må til for at barnet kan flytte hjem igjen (ibid).

Tangnes (2011) skriver i sin masteroppgave om ”Barneverntjenestens oppfølging av foreldre etter en omsorgsovertakelse” at saksbehandlere ofte jobber under harde tidspress med mange saker samtidig. De jobber ofte borte fra kontoret og får dermed lite tid til å ta seg av innkomne saker fortløpende. I tillegg jobber de mye alene, og beslutninger blir ofte vurdert etter skjønn. Dette kan ofte føre til usikkerhet i arbeidet og en følelse av utilstrekkelighet (ibid). Dette kan føre til at relasjonen til foreldrene blir utrygg og at saksbehandler ikke kommer i posisjon til å jobbe med foreldrene.

Bjørn Øystein Angel gjennomførte i 2007 kvalitativ studie kalt *Det vanskelige foreldreskapet*, om foreldres utbytte av kurs som arrangeres for foreldre med barn i fosterhjem. Angel skriver at foreldre som har barn boende utenfor hjemmet savner oppfølging fra barnevernet. De ønsker hjelp til sortering og bearbeiding av følelser, til å finne sin nye rolle og til å ha god kontakt med barnet som har flyttet. De savner også hjelp til å forstå hvilke krav som stilles og hvilke endringer som må på plass før barnet kan flytte hjem igjen (Angel 2011). Å etablere en relasjon fordrer kommunikasjon mellom partene. Dersom en saksbehandler skal bygge en relasjon til en forelder må en vise interesse og lytte til det som blir sagt.

På det jevne er det mye som tyder på at et barns livskvalitet er avhengig av tilhørighet og tilknytning til både omsorgspersoner og venner. For å sikre dette har en hjelper i det offentlige en viktig oppgave med å styrke og utvikle slike relasjoner (Eide og Eide 2010).

På bestilling fra Barne- og likestillingsdepartementet skrev Tor Slettebø veilederen *Oppfølging av foreldre med barn/ungdom plassert i fosterhjem eller på institusjon* (2000) . I veilederen skriver Slettebø at ivaretagelse av foreldrenes integritet er viktig. Foreldre kan ha ønske om å være involvert i beslutninger når barn flyttes ut fra hjemmet. Det å anerkjenne foreldrene, og styrke deres integritet, gjør at de kan senke skuldrene i visshet om at de vet hvordan barnet har det (Slettebø 2008b). I sin doktoravhandling *Foreldrenes medbestemmelse i barnevernet. En studie av foreldrenes erfaringer med individuell og kollektiv medvirkning*

skriver Slettebø (2008a) at det er en sammenheng mellom foreldrenes følelse av brukermedvirkning og opplevelse av tiltakenes virkning.

I det følgende vil jeg vise til utvalgt litteratur til denne studien. Etter introduksjon av utvalgt teori fra systemisk tenkning, vil jeg vise til annen faglitteratur. Jeg har valgt teori ut i fra hva jeg tenker er vesentlig for denne studien.

2.2 Systemisk tenkning

Dette er en studie i familierapi og systemisk praksis. Systemisk teori er, som tidligere nevnt i kapittel 2, det overordnede teoretiske rammeverket. Et helhetlig bilde og tanken om at alle gjensidig påvirkes av hverandre er stikkord i systemisk tenkning. I denne studien er det foreldrenes opplevelse av hjelp til hele familien som er i fokus.

Skiftet fra det mekanistiske til det systemiske paradigmet¹ flyttet fokus fra blant annet individets egenskaper og detaljer, til relasjonen² mellom mennesker. Med fokus på relasjoner blir fenomener forstått som en del av et samspill (Jensen 2011). Den systemiske tankegangen er opptatt av at fenomener som oppstår er sirkulære, se kapittel 2.2.1, hvor interaksjonen mellom de i systemet påvirker hverandre gjensidig og kontinuerlig (ibid). Antropologen og biologen Gregory Bateson (1904-1980) var blant de fremste representantene for systemisk tenkning. Han var opptatt av at mennesket er en del av det hele, og ikke uavhengig av alt annet.

Bateson snakket om et utvidet relasjonsbegrep, som ikke bare handlet om forhold mellom mennesker, men også om relasjonen mellom gjenstander, ting og levende vesener. "Ved å tenke i relasjoner, ved å sammenligne et fenomen med et annet eller et perspektiv med et annet, får vi mer kunnskap om begge sider enn om vi studerer dem isolert" (Ulleberg 2009:30). Ut i fra mitt ståsted er det mye som tyder på at et barns livskvalitet er avhengig av tilhørighet og tilknytning til både omsorgspersoner og venner. For å sikre dette har en hjelper i det offentlige en viktig oppgave med å styrke og utvikle slike relasjoner (Eide og Eide 2010).

¹ Paradigme: Et sett med prosedyrer som setter rammer for en gitt praksis (Jensen 2011).

² Relasjon: Defineres som forhold eller kontakt mellom mennesker. Ved å iakttas relasjonen mellom mennesker vil man kunne beskrive mennesket (Bateson 1973).

Kommunikasjon, språkssystemisk tilnærming og den *ikke-vitende posisjon*, er ulike sider ved den systemiske teorien som jeg mener er vesentlig for denne oppgaven. Dette vil jeg nå gå nærmere inn på.

2.3 Posisjoner – makt

”Det hevdes at *makt* er et aspekt ved alle relasjoner, at den kan opptre åpent eller skjult og at den viser seg i handlinger” (Jensen og Ulleberg 2012:72).

2.3.1 Kommunikasjonens utfordringer

For å forstå både problemer og fenomener må mennesker i en eller annen form kommunisere, og i følge Watzlawick et al (1967) er det umulig å *ikke-kommunisere* (1967). Schjødt og Egeland (1993) utdyper det slik:

”I en mellommenneskelig sammenheng vil nær sagt alt en gjør- eller ikke gjør-innebære informasjon for en annen (...) Dermed blir nær sagt alt en gjør eller ikke gjør kommunikasjon.” (Schjødt og Egeland 1993:36).

Ved å bryte med den vestlige verdens epistemologiske³ tankegang om en lineær årsak-virkning, mente Bateson at man kunne beskrive kommunikasjon og samspill mellom mennesker sirkulært (Bateson 1972). Det vil si at man forstår kommunikasjonen sirkulært og tolker budskapet ut i fra hvor i sirkelen man punktuerer⁴ (ibid). Når en saksbehandler kommer inn i familiesystemet, er det en andreordens kybernetikk⁵, ved at saksbehandlers innrykk i familien er med å påvirker det vante kommunikasjonsmønsteret. Dette ved at saksbehandler stiller seg undrende og nysgjerrig på familiemedlemmenes interaksjon med hverandre, og hvordan dette endres i takt med hvem de er i samspill med (Jensen og Ulleberg 2011).

Kommunikasjonsteori vil med systemisk tenkning innebære at mennesker sees som deler av ulike systemer, hvor de innehar ulike roller og funksjoner. En saksbehandler må tørre å stille

³ Epistemologi: Hvordan man erwærver seg kunnskap. Se mer i kapittel 3.2.

⁴ Punktuering: Når vi i samhandling med andre, mottar en informasjon og tildeler denne informasjonen mening eller en språklig betegnelse (Jensen 2011).

⁵ Kybernetikk: ”Kybernets” er gresk og betyr styrmann. Kybernetikk er studiet av former og mønstre i kommunikasjons- og styringsprosesser (Hermansen 2010).

spørsmål, utfordre historien og videre undersøke om personene i rommet har punktuert ulikt (Jensen og Ulleberg 2012). Dersom dette ikke avdekkes, kan det føre til feil bruk av tiltak og arbeidsmål for denne familien.

Når mennesker sitter med ulik kontekstforståelse, vil de punktuere ulikt. Det vil være en subjektiv konstruert forståelse av hvordan en punktuere i de sirkulære kommunikasjonsinteraksjonene (Watzlawick 1967). Den enkelte avgjør hva som er begynnelse og slutt i kommunikasjonen, og hva som er årsak og virkning (ibid). For familier som befinner seg i krise er det viktig at de oppfatter hvilken hjelp og støtte de kan få, samt hvilke krav og forventninger de kan ha til hjelpeapparatet. For at dette skal være mulig, er det avgjørende at det er felles forståelse for hva som er utfordringen, hvilket behov familien har og hvilke tiltak kan settes inn.

2.3.2 Språkets betydning

Selv når mennesker benytter et felles språk, kan det skapes store utfordringer for kommunikasjonen. Ethvert individ legger ulik betydning i de samme ordene, noe som gjør at budskap kan tolkes svært forskjellig for mottakerne. På en annen måte kan man si at det er gjennom språk at problemer oppstår, men det er også gjennom språket at problemer løses (Anderson 2006). De amerikanske psykologene Harlene Anderson og Harold Goolisian (1924-1991) utviklet den språkssystemiske retningen. Det er en terapeutisk retning som bryter med deler av systemteorien men som bygger på sosialkonstruksjonistiske ideer (ibid). Anderson og Goolisian var av den oppfattelse av at systemteorien hadde endret fokus, fra å være opptatt av den enkelte til å holde fokus på hele systemet. Deres største skepsis var at de opplevde at i den systemiske teorien var språkets betydning oversett. I språkssystemisk teori er ikke språket noe som kun benyttes til å beskrive virkeligheten, det er også fokus på at språket fremskaper en virkelighet. Ut fra denne teorien kan en si at virkeligheten er en sosial konstruksjon. Man kan forstå hva Anderson mente med at problemene ligger i språket, men at muligheten for endring også ligger i språket. Med andre ord; når endring har foregått mellom mennesker, kan de samme menneskene gå fra et system til et annet (Anderson 2006:98).

I den språkssystemiske tilnærmingen er fokuset på selve språket, og språkets betydning er vesentlig. Tom Andersen (1936-2007) var professor i sosialpsykiatri og familierapeut, han var opptatt av kommunikasjonens betydning og hadde blant annet fokus på det usagte. Den

nonverbale kommunikasjonen, som for eksempel pust og kroppens holdning var sentralt i hans arbeid (Anderson og Jensen 2008). Disse observasjonene utforsket han underveis i terapien med sine klienter.

En saksbehandler med systemisk tilnærming vil i møter med familien ha fokus på at alle parter blir hørt, og alles perspektiv anses like viktige. Individets subjektive oppfattelse av situasjonen er vesentlig. I denne studien er det eksempelvis sentralt at en saksbehandler med dette fokuset innehar respekt for fortellingen, og ikke reagerer på hva som blir fortalt, eller hvordan det blir fortalt. Det er helt og holdent opp til den enkelte å avgjøre, da det er den som er eieren av problemet (Anderson 2006). For å lykkes med dette kan saksbehandleren, for eksempel ha fokus på å sørge for at personen føler seg velkommen til å fortelle sin historie i sitt eget tempo. Underveis i fortellingen kan saksbehandleren undersøke om det er noe som virker ufortalt eller utelatt, da med å utforske det usagte ved hjelp av fortellerens egne ord. Lykkes saksbehandleren med dette, vil den som forteller gå gjennom en prosess som gir en selv mening, uavhengig av hva saksbehandleren tenker skal skje videre i saken (ibid).

Digital og analog kommunikasjon

Watzlawick et al (1967) skriver at kommunikasjonen foregår enten digitalt eller analogt. Det betyr at ordene (digital) som brukes i en setning, sammen med personens signaler (analog), som for eksempel mimikk, pust, kroppsspråk, gir et sett ulike koder som tolkes av mottakeren. Sier saksbehandleren ”jeg hører hva du sier og forstår hva dere strever med” er det den digitale kommunikasjonen, om saksbehandleren holder eller unngår øyekontakt, blandet med tonefallet, vil være avgjørende for om foreldrene føler seg hørt og om det som sies oppleves troverdig.

Det språkssystemiske fagfeltet stilte kritiske spørsmål til hypotesedannelser, da de fryktet at dette kunne føre til at man mistet fokus på helheten av klientens historie (Anderson 2006). De mente at terapeutens egne tanker tar for stor plass, og de kan være feilslåtte. Et godt verktøy for å hindre dette er når saksbehandler inntar den *ikke vitende posisjon*. Det ”innebærer at terapeuten har en grunnleggende holdning eller innstilling der han eller hun gjennom sine handlinger uttrykker rikelig og ekte nysgjerrighet” (Anderson og Goolishian gjengitt etter Bagge 2007:4). Gjennom bruk av åpne og undrende spørsmål, og ved å la familiens felles refleksjon komme fram, vil saksbehandler høre familiens egen forståelse av problemet.

Saksbehandlerens åpne spørsmål har som mål å vekke egen nysgjerrighet til klientene. Spørsmålene skal fungere som døråpner til eget ønske om å finne ut mer om situasjonen og øke muligheten til å se problemet fra ulike perspektiver (Anderson 2006). Saksbehandlere vil, gjennom bruk av tid sammen med familien, undre seg og reflektere sammen med dem om deres familieliv og utfordringer. Når en saksbehandler innehar en god relasjon og inntar en *ikke vidende posisjon* vil den legge til side all faglig kunnskap, og holde fokuset på å reflektere sammen med klienten. I dette tilfellet vil en *ikke-vitende* saksbehandler være ”ydmyk i forhold hva hun/han selv vet” (Bagge 2007:120). Ved å innta dette perspektivet i møter med klienter vil ikke saksbehandleren ha tilgang til klientens følelser eller en forståelse for hva de uttrykker. Med dette perspektivet har saksbehandleren åpnet for at den alltid kan lære noe av klienten, om hvordan den har det og hvordan akkurat denne familiens situasjon forsås. Den viser en ydmyk holdning til at det er klienten som er eksperten på sin erfaring og livssituasjon (Johnsen og Torsteinsson 2012). Dette skapes gjennom dialog, samtidig som at saksbehandleren er bevisst sin holdning overfor seg selv og egen kunnskap i relasjon til den andre (Bagge 2007).

2.3.3 Relasjoner og relasjonskompetanse

Per Jensens definisjon av relasjon viser at vi alle, til enhver tid, er i en eller annen relasjon.

”Begrepet relasjon representerer overgangen fra å studere individets egenskaper til å forstå fenomener som uttrykk for et samspill mellom mennesker, og mellom mennesket og den situasjon mennesket befinner seg i” (Jensen 2011:26)

Relasjoner oppstår også mellom foreldre og saksbehandlere i barneverntjenesten, og graden av denne kan ha betydning for deres samarbeid. I systemteori snakker man om symmetriske⁶ relasjoner og komplementære⁷ relasjoner. Foreldre og saksbehandlere kan oppleve en komplementær relasjon, ved at de har ulik opplevelse av hva som er deres utfordringer. Det fører til at foreldre kan føle seg misforstått eller at de ikke føler seg hørt og sett. For eksempel kan foreldre oppleve at barnet har endret adferd og framstår som tung og deprimert, mens saksbehandler ikke ser den samme bekymringen i forhold til hjelpebehov. Foreldre og saksbehandler vil da ha ulikt utgangspunkt for hvilken hjelp og støtte barnet trenger. Bateson

⁶ Symmetriske relasjoner: I en symmetrisk relasjon eller interaksjon er samspillet sirkulært, hvor deltakerens atferden er knyttet opp til atferden hos en annen person, de punktuere på likheter (Watzlawick et al 1967).

⁷ Komplementære relasjoner: I en komplementær relasjon eller interaksjon er også sirkulært, men personene har hver sine funksjoner, og de utfyller hverandre (Watzlawick et al 1967).

brukte begrepene symmetrisk og komplementær som analyseredskaper til å forstå og forklare relasjoner (Watzlawick et al 1967). Bateson refererte da til et utvidet relasjonsbegrep (referert fra Jensen 2009), og i denne studien er det relasjonen mellom saksbehandler og foreldre det er snakk om.

Til enhver tid befinner mennesker seg i ulike relasjoner med andre. I relasjon mellom foreldre og barn skiller Hafstad og Øvreeide (2011) mellom tre typer relasjoner; engasjerte, aktiverbare og kompenserende.

- 1) De med en *engasjert relasjon* er kjennetegnet med at den er sunn og god for begge parter.
- 2) De som innehar en *aktiverbar relasjon* er ikke i daglig engasjement med hverandre.
- 3) De som innehar *kompenserende relasjon* har en relasjon som er midlertidig, og som har oppstått for å erstatte en annen relasjon. Det kan være en beredskapsmor eller en ansatt på institusjon, som oppnår en god relasjon til barnet og som får en kompenserende relasjon i fraværet av foreldre. For å få til en god hjemflytting, kreves det et godt og tett samarbeid mellom biologisk familie og de som har fått den kompenserende relasjonen i den perioden barnet har bodd utenfor hjemmet (ibid).

I den perioden barnet bor utenfor hjemmet har institusjonene eller beredskapshjemmet som barna har bodd i et stort ansvar for å tilrettelegge for gode samvær mellom foreldre og barn. Den kompenserende relasjonen skal brukes til å styrke opp den engasjerte relasjonen.

Fagpersoner som jobber med mennesker i krise, for eksempel med foreldre hvor et av barna er flyttet ut av hjemmet, må inneha en relasjonskompetanse. Det innebærer at man samhandler med foreldrene på en hensiktsmessig måte. Fagpersonene må kunne kommunisere, se kapittel 2.2.1, på en måte som gir mening for mottakeren i dette tilfellet foreldrene, som er ivaretagende og uten noen form for krenkelser (Røkenes og Hanssen 2006). Uavhengig av type relasjon, er det noe som ikke kommer av seg selv, men er et resultat av samhandling. Gode relasjoner har en samhandling med gjensidig tillit, som er med å styrke trygghet, tilknytning og en opplevelse av troverdighet (ibid). Foreldre og familier som opplever at ett av barna må flyttes ut av hjemmet trenger fagfolk som gir dem en opplevelse av at deres familie er blitt sett og hørt, slik at de får den hjelpen de har behov for.

2.4 Posisjoner – makt

”Det hevdes at *makt* er et aspekt ved alle relasjoner, at den kan opptre åpent eller skjult og at den viser seg i handlinger” (Jensen og Ulleberg 2012:72).

2.4.1 Strukturell og institusjonell makt

Den franske filosofen og idehistorikeren Michel Foucault (1926-1984) mente at makt påvirker menneskers liv og historier, og kan føre til undertrykking, diskriminering og disiplinering. Foucault hadde ikke fokus på *ideen* om makt, men på maktens virkning (Foucault 1999). Foucault har forsøkt å beskrive hvordan *sannhetsdiskurser*⁸ kommer i stand og virker, og bruker begrepet som et spesielt mønster eller måte å tenke på. Diskursbegrepet handler ikke bare om språkets form, men hvordan alle sosiale praksiser forstås som diskursive konstruksjoner. I følge han vil all mening og meningsfylte praksiser konstrueres ved hjelp av diskurser, særlig innenfor ulike institusjoner, som for eksempel barneverntjenesten (ibid). En saksbehandler kan lett bli farget av de rådende diskursene i barneverntjenesten hvor de inntar en ekspertposisjon, og benytter språk som samsvarer med dette. Samtidig kan denne diskursen bli en fasit på hva som er de riktige hjelpetiltak for familier, det behøver nødvendigvis ikke å samsvare med hva familien selv tenker. Dersom saksbehandleren bryter med barneverntjenestens sannhetsdiskurs, kan det åpnes for at nye tanker rundt familiens behov får større plass. For å etterstrebe et godt samarbeid vil en samarbeidene saksbehandler holde fokus på å gi familien tilbakemeldinger og sjekke ut om de forstår hverandre. En saksbehandler som innehar denne posisjonen, vil være sensitiv og utforskende til hvordan barneverntjenestens makt påvirker relasjonen og samarbeidet med foreldrene (Foucault 1973).

Barneverntjenesten har en dobbeltfunksjon, som både en offentlig kontroll- og maktapparat, og som en hjelpeinstans ovenfor familier i en vanskelig situasjon (Skau 2003). I møter mellom en saksbehandler og familie, vil de strukturelle rammene som saksbehandleren har med seg være med å påvirke kommunikasjonen. Saksbehandleren kan framstå som en god hjelper, men med begrenset bruk av ressurser til rådighet. Det kan føre til at saksbehandler havner i den situasjonen at familiens behov ikke kan tilfredsstilles slik de selv ønsker (Jensen

⁸ Diskurs: Kan defineres som ”en bestemt måte å snakke om og forstå verden på” (Winther Jørgensen og Phillips 2010:9). Det vil si hvordan vi gjennom språket forstår og oppfatter omverdenen. En diskurs er en felles enighet om verdier og forestillinger i det man snakker om (Øfsti 2010).

og Ulleberg 2012). Det vil være saksbehandlerens personlige væremåte som vil føre til om rammene dempes eller styrkes i møtet, noe som automatisk påvirker maktaspektet. Denne formen for makt, er en såkalt *institusjonell makt* som kommer gjennom regler, normer og strategier. En saksbehandler har gjennom sitt mandat fått tilskrevet en makt i form av sin rolle (ibid). I dette tilfellet kan saksbehandler og foreldre være uenig i hva som skal til og som må være på plass for at familien får den hjelpen som trengs. Dette kan føre til noe som saksbehandler opplever som ”behandlingsmotstand” fra familiene. Videre kan det føre til en konflikt mellom partene, og rent bortsett fra klageadgang og tilgang på brukerorganisasjoner, kommer ofte klienten ut i disfavør når det gjelder balansen i maktforholdet. Det er relativt stor sjans for at saksbehandler får gjennomført “sin vilje” i konflikten, og dette trenger ikke å være uetisk (Jensen og Ulleberg 2012). Det kan tenkes en grense mellom forsvarlig og uansvarlig maktutøvelse, og det kan oppstå situasjoner der maktutøvelse er forsvarlig både etisk, juridisk og faglig (Skau 2003).

2.4.2 Språkets makt

Fagpersoner kan i møte med privatpersoner benytte seg av faguttrykk som ikke er allment kjent språk. Dialogen kan av deltakerne oppfattes ulikt, dersom de ut i fra situasjonen legger ulik mening i ordene. Det gjør at ved bruk av fagspråket kan en ubevisst utøve makt og kan stå i fare for å virke både støtende og krenkende, men også anerkjennende og støttende (Jensen og Ulleberg 2012). Dersom en i en høyere posisjon dømmer noen som har gjort noe bra eller fantastisk, er det som om man sender en beskjed om at en selv er i høyere rang og dermed kan fortelle deg hva du gjør bra og hva som er godt for deg (White 2007). Ordets makt blir viktig å finne ut av, for å sørge for at alle i rommet forstår hva det betyr og hvordan det påvirker situasjonen (Johnsen og Torsteinsson 2012).

2.5 Brukermedvirkning

Brukermedvirkning er et høyaktuelt tema, og kan defineres slik: ”De som berøres av en beslutning, eller er brukere av tjenester, får innflytelse på beslutningsprosesser og utforming av tjenestetilbud” (St.meld. nr. 34 (1996-97):29).

Stadig flere offentlige instanser, også barnevernet, vektlegger brukermedvirkning, og viser

interesse for brukernes tanker og ønsker. Dette kan gi en følelse av at makten foreldes mellom det offentlige og klientene. Slettebø (2009) skriver at mange foreldre opplever det vanskelig å skulle samarbeide med saksbehandlere som har vært ansvarlig for plassering av deres barn (ibid). Dette står ikke i samsvar med barnevernets forventning om samarbeid. Slettebø skriver videre at graden av foreldrenes samarbeidsevne er av stor betydning i forhold til kontakten videre med barneverntjenesten. Slettebø påpeker at undersøkelser viser at foreldre ofte føler på skyld og skam, noe som vanskeliggjør samarbeidet med barneverntjenesten. Dersom foreldre får hjelp til å jobbe med dette vil de også være mottakelig for utvikling av foreldrekompetanse og styrking av relasjonen til sine barn (ibid). God oppfølging av foreldre er også beskrevet i Barnevernpanelets rapport (2011), som foreslår at alle foreldre som opplever å bli fratatt omsorgen skal få oppnevnt en støtteperson. Rapporten sier også at foreldre bør få delta i samtalegrupper hvor de kurses og støttes til å øke sin omsorgskompetanse.

Når det gjelder brukermedvirkning i barnevernet betyr det at foreldrene medvirker i de ulike fasene gjennom hele saksgangen. Det vil si at de er aktivt med i utformingen av utfordringene i familien og er med å kartlegger hvilke behov og hvilken hjelp deres barn og familie har. I brukermedvirkning skal de også delta i beslutningsprosessene (Slettebø 2008b). For at foreldre skal kunne medvirke på denne måten fordrer det at barnevernstjenesten benytter opplysningsplikten, gjennomfører veiledning og at familiene informeres om sin rett til innsyn i saksdokumenter. Det innebærer at foreldre opplyses om sin rett til å uttale seg før vedtak fattes. Foreldre skal også opplyses om at dersom de er uenig i vedtak, skal det dokumenteres (ibid). Familiens brukermedvirkning i en barnevernfaglig kontekst betyr at de skal bli hørt og at det skal tas hensyn til deres forslag. Det betyr ikke at de selv skal bestemme hva som skal skje, men at det skal være et samspill mellom familiens erfaring og barnevernets profesjonelle fagkunnskap. Dersom foreldrenes ønsker ikke kan tas hensyn til, er det viktig at det er andre områder hvor de kan ha større innflytelse (Slettebø 2008b).

Jeg har i dette kapitlet presentert det teoretiske rammeverket som er relevant for denne studien, samt gitt noe innblikk i tidligere forskningslitteratur. Jeg vil videre presentere oppgavens metodologi.

3 Metode

I dette kapitlet vil jeg redegjøre for studiens metodologi, og starter med en beskrivelse av det vitenskapsteoretiske ståstedet jeg har valgt for studien. Deretter kommer en redegjørelse for mitt valg av kvalitativ metode, rekruttering og innsamling av data og valg av analysemetode. Kapitlet avsluttes med en vurdering av studiens gyldighet, bekreftbarhet og generaliserbarhet samt mine etiske refleksjoner.

3.1 Vitenskapsteoretisk ståsted

Studien omhandler foreldre som i samråd med barne- og familietjenesten har gått med på å at deres barn for en gitt periode skal flyttes ut av hjemmet, i tråd med barnevernloven § 4-4, 6.ledd. Det er foreldrenes egne opplevelser av å bli sett og hørt i denne perioden som er hovedfokuset i studien. Min studie er derfor vitenskapsteoretisk forankret i et sosialkonstruksjonistisk paradigme, se kapittel 3.2, samt innenfor et fenomenologisk og hermeneutisk paradigme, se kapittel 3.3.1.

3.2 Epistemologisk ståsted

Epistemologi er ”teori om kunnskap” og det epistemologiske⁹ ståsted omhandler forskerens antagelse om hvordan at kunnskap dannes (Kvale og Brinkmann 2012). Et epistemologisk standpunkt innebærer bevissthet rundt forståelse av kunnskap og bevissthet av studiens pålitelighet og gyldighet (Willig 2008). Hvordan forskeren plasserer seg epistemologisk har betydning for hvilke metoder en tar i bruk, og hvordan en tenker at kunnskapen produseres. Det er også avgjørende for hvordan forskningsintervjuet blir gjennomført og tolket (Kvale og Brinkmann 2012). Ontologi er læren om det som er eller det som finnes, altså værensformer og væremåter, og ontologiske spørsmål omhandler hvordan du ser tingenes egenskaper og hvordan du ser virkeligheten. Det er med å skille hvordan den fysiske verden er og hvordan den enkelte erfarer den. Det vil si at ved bruk av spesifikk samtaleteknikk i intervjuer kan kunnskapen konstrueres gjennom samtaler mellom forsker og informant (ibid).

⁹ Epistemologi: ”Hvordan oppnår vi kunnskap og hva kan vi vite” (Willig 2008). Omhandler å vite hva vitenskapelig sannhet er, og hvordan man kan erkjenne at noe er gyldig (Thornquist 2003).

I denne studien har jeg ønsket å få fram den enkeltes erfaring og opplevelse, og informantene har alle brukt sitt eget språk i sin formidling. Dette er i tråd med sosialkonstruksjonistisk paradigme hvor språket ikke er en objektiv sannhet, men viser en forståelse for at kunnskap preges av den enkeltes kulturelle og historiske kontekst (Kvale og Brinkmann 2012). En sosialkonstruksjonistisk forsker ”anses som en aktiv deltaker i en kunnskapsutvikling som aldri kan bli fullstendig, men som handler mer om nye spørsmål enn om universelle sannheter” (Malterud 2011:26). Det vil si at i dette paradigmet ser man på språket og menneskers sosiale interaksjon som skaper den sosial verden, hvor det er en sammenheng mellom den enkeltes forståelse og direkte handling. Virkelighet skapes gjennom samhandling (Gregen 2015).

Gjennom mine forskningsspørsmål var ønsket å få et bredere bilde av hvordan foreldre opplever hjelpen de mottar når deres barn må bo utenfor hjemmet en gitt periode.

Forskningsspørsmålene var:

- 1) *”Hvilke erfaringer har foreldre med de strukturelle forholdene i barneverntjenesten?”*
- 2) *”Hvordan opplevde foreldre at kommunikasjon og relasjon til hjelpeapparatet var av betydning?”*
- 3) *”Hva opplevde foreldre som hjelpsomt, og var det noe de savnet?”*

Fokuset i denne studien var å se hvordan foreldre opplevde å bli sett og hørt i den perioden hvor deres barn, i form av hjelpetiltak, bodde utenfor hjemmet. Hvordan opplevde de samarbeidet med barnverntjenesten og andre offentlige hjelpeinstanser? Hvordan opplevde de at de fikk den hjelp familien trengte for å bli samlet igjen? Hvordan opplevde foreldrene at familiens relasjoner ble ivaretatt og eventuelt forbedret gjennom den perioden? Gjennom intervjuer ønsket jeg å finne temaer som kan øke vår kunnskap på dette området, slik at foreldre kan få en opplevelse av at de er blitt sett og at det jobbes for dem som familie. Jeg valgte en analysemetode som er ute etter den enkeltes opplevelse. Intervjuer med andre informanter kan gi annen data, se mer om dette i kapittel 3.4. Teorien i studien er utvalg fra den systemiske teorien, samt annen fagteori som støtter og utfordrer funnene i denne studien.

Jeg har nå beskrevet mitt epistemologiske ståsted, og vil nå gå nærmere inn på mitt valg av vitenskapsteoretisk ståsted, samt mitt valg av analysemetode. Deretter vil jeg gå gjennom mitt utvalg av informanter samt gjennomføringen med innsamling av data.

3.3 Kvalitativ metode

Med bakgrunn av mitt valg av vitenskapsteoretisk standpunkt, har jeg som forsker valgt et kvalitativ forskningsdesign. Dette framfor en kvantitativ metode hvor forskeren vektlegger antall og utbredelse (Thagaard 2013). Kvantitative metoder fokuserer på ”variabler relativt uavhengig av den samfunnsmessige kontekst, mens kvalitative tilnærminger omhandler prosesser som tolkes i lys av den kontekst de inngår i” (Thagaard 2013:17). Kvalitativ metode er en framgangsmåte hvor man får kunnskap gjennom å undersøke hvilken mening hendelse og erfaringer har for de som opplever dem, og hvordan dette videre kan forstås og fortolkes av andre (Kvale og Brinkmann 2012). Forskeren kommer tett innpå intervjuobjektene, og metoden er fleksibel i den grad at studien kan endres underveis. Forskeren kan i løpet av studiet få ny kunnskap som gjør at det kan være hensiktsmessig å endre noe på selve undersøkelsen (Thagaard 2013).

Jeg har valgt Malteruds modifisering av Giorgis fenomenologiske metode til analysen av mine data (Malterud 2013). Se kapittel 3.4 for utdypende beskrivelse av denne metoden.

Gjennom å velge et kvalitativt forskningsdesign vil jeg i større grad kunne presentere et større mangfold av hvilke erfaringer foreldrene sitter med i etterkant av plassering av deres barn. Jeg er opptatt av å fange den enkelte foreldres opplevelse, og det var utgangspunktet for mitt valg av analysemetode.

3.3.1 Fenomenologi og hermeneutikk

Positivismen vektla kvantitative data. Dette vitenskapssynet anså forskeren som nøytral, mens den som ble intervjuet ble ansett som objektet hvor forskeren kunne hente informasjon ut i fra (Kvale og Brinkmann 2012, Thagaard 2013). I dagens forskning kan en se en større gjensidighet mellom forsker og den som blir intervjuet. Målet er nå åpenhet og utveksling av kunnskap og erfaring, for å erverve seg fram til ny kunnskap (Thagaard 2013).

Tilnærmingen jeg har valgt i min studie er fenomenologi og hermeneutikk. Fenomenologien fremkom som en motkraft til det positivistiske vitenskapsteoretiske paradigme. En fenomenologisk forståelse er basert på hvordan mennesker, i dette tilfellet informantene, opplever verden (Thagaard 2013). Det er deres stemmer og erfaringer som er studiens hovedfokus. En forsker kan ikke direkte observere en annens opplevelse og erfaring, men mennesker glemmer ikke egenerfarte opplevelser, og en forsker kan gjennom samtaler få tak i disse erfaringene (Kvale og Brinkmann 2009).

Ved å innhente informasjon innenfor dette perspektivet, vil det være forskerens intensjon å få frem informantens beskrivelser. Informantene får mulighet til å beskrive og utdype sine opplevelser når de sitter i intervjuet. Ved å innta en *ikke-vitende* posisjon (Anderson 2006), kan forskeren legge til side all kunnskap og alle antagelser knyttet til temaet, slik at en fanger opp informantens særegne erfaringer (Kvale, Brinkmann 2012). Dette kan være krevende for forskeren, da det gjerne er ens egen kunnskap og erfaring som er bakgrunnen for ønsket om ny og videre forskning. Samtidig er det nettopp et slikt intervju som vil gi forskeren tilgang på mer kunnskap. Forskerens valg av analysemetode avgjør om funnene kan generaliseres eller ikke. Dersom forskeren velger generalisering, vil det komme fram hva som er informantens felles erfaringer/opplevelser, og ut i fra dette kan forskeren videreutvikle sin kunnskap (Thagaard 2013).

En hermeneutisk tilnærming er fortolkning av tekster, og fokuset er å fortolke menneskers handlinger ved å undersøke hvilke intensjoner som lå bak valgene de tok (Kvale og Brinkmann 2012, Halvorsen 2010). Ved bruk av en hermeneutisk tilnærming i forskning, er forskeren opptatt av å forstå eller fortolke handlinger og årsakssammenhenger i en kontekst. Dette står i motsetning til det positivistiske paradigme, hvor forskeren primært er opptatt av å se etter årsakssammenhenger (Thagaard 2013). En vesentlig del av hermeneutikken er den hermeneutiske sirkel. Dens grunnleggende prinsipp er ”at mening bare kan forstås i lys av den sammenheng det vi studerer, er en del av. Vi forstår delene i lys av helheten” (Thagaard, 2013:41). Hermeneutikken representerer med dette inspirasjon hvor fortolkning har en sentral plass i samfunnsvitenskapelige tilnærminger (ibid).

Ved å bruke denne tilnærmingen i min studie vil jeg kunne fange den enkeltes informants opplevelse og erfaring.

3.3.2 Utvalg og rekruttering

I dette kapittelet vil jeg gi en nærmere beskrivelse av mitt utvalg av informanter, samt hvordan jeg gikk fram med å rekruttere informantene.

Dersom kvalitative studier får for stort utvalg kan det føre til at materialet blir uoversiktlig, noe som kan gi en overflatisk analyse (Malterud 2011). Siden min studie hadde fokus på å få fram den enkelte foreldres opplevelse, trengte jeg ikke et stort utvalg. Målet i min studie, er å få til en analyse som går i dybden, og som gir mulighet til å få et grundig innblikk i de sosiale prosessene som familien har gjennomgått (Thagaard 2013).

I kvalitative undersøkelser vurderes størrelsen på antall informanter ut i fra et metningspunkt. Metningspunktet er når en ikke forventer at flere informanter vil gi ytterligere informasjon om det som skal studeres (Thagaard 2009). Ut i fra studiens omfang er jeg av den oppfatning at jeg har innhentet nok data til å ha oppnådd et metningspunkt. Dette ut i fra at alle informanter gav utfyllende svar slik at mine forskningsspørsmål er besvart. Det var planlagt å intervju fire personer, men da det var vanskelig å rekruttere informanter endte jeg opp med tre.

Informantene er rekruttert ut i fra et strategisk utvalg, det vil si at informantene har til felles at de i forhold til problemstillingen har spesifikke *egenskaper eller kvalifikasjoner* (Thagaard 2013). Mine inklusjonskriterier var informanter som er foreldre, og som er eller hadde vært i kontakt med barnevernet. Informantene skulle i den forbindelse ha mottatt hjelpetiltak ved at barnet/barna midlertidig var tatt ut fra hjemmet, etter Lov av 17.juli 1992 om barneverntjenester § 4-4,6.ledd (Lovdata). For å finne denne gruppen var det naturlig å ta kontakt med barnevernet i kommunen hvor jeg bor.

Rekrutteringsprosessen startet med å kontakte lederne i barneverntjenesten, i de ulike bydelene i min hjemkommune. Dette gjorde jeg ved å sende mail, med informasjon om selve studiet, og med vedlegg som inneholdt informasjonsskriv (vedlegg 1) til informantene, samt samtykkeskjema (vedlegg 2). Alle lederne svarte raskt at de syntes at prosjektet var spennende, men at de ikke kunne se at deres saksbehandlere kunne prioritere å hjelpe meg. Jeg sendte videre ut mail til alle barnevernsinstitusjoner i nærliggende fylker. Jeg opplevde at flere av disse aldri svarte. Etter tips fra en saksbehandler i barne- og familietjenesten, sendte jeg mail en frivillig organisasjon. Denne organisasjonen utfører råd og veiledning til flere som er i min målgruppe, på bestilling fra barne- og familietjenesten. Organisasjonens leder gav

rask tilbakemelding og hjelp meg med en informant, samt at hun gav tips om en kommunes egen tilsvarende tjeneste. En familierapeut ved det kontoret hjalp meg med to informanter til.

Jeg stilte ikke krav til om det var mor eller far jeg ønsket å intervju, men valgte i avgrensningen av oppgaven at jeg kun skulle intervju en av gangen. Dette fordi jeg er opptatt av den enkeltes subjektive opplevelse, og var redd for at den enkeltes opplevelse og erfaring ikke skulle komme godt nok fram dersom to satt i rommet samtidig. To personer med lik erfaring kan ha ulike opplevelse, og dermed dra ulik nytteverdi av erfaringen.

Det var ingen kriterier i forhold til kjønn, alder og utdanning da jeg ikke anså det som avgjørende for funn i studien. Dette da det er deres personlige opplevelse jeg ønsket å få tak i, og den påvirkes ikke nevneverdig av de kriteriene. Det er tilfeldig hvem som er intervjuet da de er kontaktet av en tredje person som videreformidlet informasjonen oss i mellom.

3.3.3 Kvalitativt forskningsintervju

I denne studien valgte jeg å benytte et semistrukturert intervju, ofte omtalt som dybdeintervju (Tjora 2011). Dybdeintervju kan minne om en dagligdags samtale, men hvor formålet er et intervju. Forskeren har laget en intervjuguide, som brukes som et utgangspunkt for samtalen. Den som intervjues skal få prate fritt ut i fra spørsmål som stilles, og forskeren vil stille utdypende spørsmål for å høre flere beskrivelser av historien (Kvale og Brinkmann 2012). Denne metoden baserer seg på et fenomenologisk perspektiv, beskrevet i kapittel 3.2.1, der forskeren forsøker å få tak i informantens opplevelser, samt refleksjonene som informantene kommer med i etterkant av opplevelsen (Kvale og Brinkmann 2012; Tjora 2011). Dette gjøres ved at samtale foretas i tråd med en intervjuguide (vedlegg 3) det vil si at det ikke stilles lukkede spørsmål, men det er heller ikke en ren åpen samtale. I intervjuguiden hadde jeg valgt ut noen temaer som det var ønsket at informantene skulle besvare, i tillegg ble de bedt om å utdype det de selv reflekterte rundt. Dette gav meg mulighet til å komme med oppfølgingsspørsmål. Dette førte til at alle intervjuene ble litt ulike, ut i fra hva de selv tok opp. Felles for de alle, er at de har vært innom de samme temaene.

3.3.4 Gjennomføring av intervju og transkribering

I analysen av data kommer det fram en nærmere forståelse av intervjuobjektene opplevelse av de sosiale fenomenene som studeres. Ved å intervju personer vil en få en nærhet og relasjon til de som intervjues, og i analysen er det selve teksten av data som analyseres (Thagaard 2013). Målet i intervjuet blir å hente inn data gjennom bruk av språket (Kvale og Brinkmann 2012). Jeg ønsket på denne måten finne fram til de ulike intervjuobjektene opplevelser og erfaringer. Intervjuobjektene kunne da fra sine ulike perspektiver utfylle, nyansere og utvide virkeligheten, noe som gav et mer helhetlig bilde av min problemstilling.

Refleksjoner rundt mine egne forforståelser har vært viktig gjennom hele studien, og det var viktig for meg at jeg i intervjuene var nullstilt og ikke på jakt etter funn som kunne styrke min forforståelse. Malterud (2011) skriver at intervjueren må være oppmerksom på sine spørsmål, for å ikke vende de i den retningen hvor ens egen kunnskap allerede ligger, dette fordrer at *”intervjueren må arbeide med seg selv før, under og etter intervjuet for best mulig være i stand til å lytte forutsetningsløst”* (Malterud 2011:130).

Selve prosessen med å finne informanter viste seg å være mer tidkrevende enn jeg hadde antatt, det tok derfor fire måneder å få gjennomført intervjuene.

To intervju var på henholdsvis 58 og 56 minutter, det tredje på 65 minutter. Alle intervjuene startet med en kort gjennomgang av min bakgrunn og hvorfor denne studien er blitt til. Det ble også informerte om anonymiteten og oppbevaringen av sensitiv informasjon, som for eksempel lydopptaket (Kvale og Brinkmann 2012; Thagaard 2013). Dette er den samme informasjonen som er i informasjonsskrivet (vedlegg 1), men ble en ekstra forsikring på at de hadde forstått hensikten og innholdet i studien. Ved å gjøre det på denne måten, var det jeg som startet med å ta størst plass og min stemme som ble mest hørt. Samtidig jobbet jeg med å øke informantens trygghetsfølelse, slik at de lettere kunne bevege seg innpå sensitive temaer i selv intervjuet (ibid). I en fenomenologisk og hermeneutisk tilnærming står lytting sentralt (Kvale, 2007). Dette er noe som faller meg naturlig, da jeg tåler stillhet godt. Jeg var allikevel spent på hvordan jeg ville tåle det i en slik kontekst, men det viste seg at det gikk bra. Stillheten gav informanten rom til å komme med utdypende svar.

Intervjuene er avholdt på kontoret på min arbeidsplass, etter informantenes eget ønske. De stod fritt til å velge mellom flere alternativer. Som nevnt tidligere jobbet jeg først med å skape

trygghet og tillit, før vi startet selv intervjuet. Alle intervjuer ble avsluttet med spørsmål om informantene ønsket å tilføye noe, som jeg ikke hadde spurt om. Alle følte at de hadde sagt nok. I tillegg åpnet jeg for at de kunne ta kontakt i ettertid dersom de ønsket, dette da jeg hadde bedt de om å dele mange private tanker og følelser (Kvale og Brinkmann, 2012).

I selve intervjuet benyttet jeg en digital opptaker. I tillegg tok jeg en back-up opptak på telefonen. Informantene var informert om dette, samt at opptaket på telefonen ble slettet umiddelbart etter intervjuet, da jeg fikk sjekket at intervjuet var lagret på opptakeren.

Lydopptaket av intervjuet ble transkribert (vedlegg 4), det vil si at lydopptaket ble gjort om til skriftlig tekst. Når den fysiske samtalen blir abstrahert forsvinner det fysiske samspillet, som kroppsspråk og stemmeleie (Kvale og Brinkman 2012).

3.3.5 Transkripsjon

Transkripsjon av lydopptakene er en form for metakommunikasjon, ved at man får ny innsikt, og legger merke til emner som ikke ble like tydelige i den faktiske samtalen (Malterud 2013). For å få best mulig kjennskap til materialet før selve analysen, valgte jeg å transkribere selv. Det gjorde at jeg også fikk ny kjennskap til datamaterialet og dermed mer kunnskap om informantene før selve analyseprosessen (Malterud 2013). For å bevare anonymiteten til informantene har jeg valgt å transkribere på bokmål, framfor på dialekt. Dette gjelder også ved bruk av direkte sitat fra informantene. Ved å benytte bokmål vil teksten bli lettere å lese, samt se mer sammenhengende ut, enn ved å skriftliggjøre en muntlig uttalelse på dialekt (Kvale og Brinkmann 2012).

Jeg vil nå gå over til å beskrive selve analyseprosessen, og starter med en gjennomgang av de fire stegene i Malteruds modifisering av Giorgis fenomenologiske metode. Til slutt kommer de ulike funnene som analysen resulterte i.

3.4 Analyse

I analysen av datamaterialet har jeg valgt Malteruds modifisering av Giorgis fenomenologiske metode (Malterud 2013). Denne metoden ble valgt framfor Interpretative Phenomenological

Analysis, heretter kalt IPA. Dette med bakgrunn i at med bruk av IPA som analysemetode fortolkes informantenes informasjon av forskeren (Smith et al 1999). Jeg ønsket en analysemetode hvor informantenes stemme kom tydelig fram, og ikke ble forstyrret av min fortolkning.

Ønsket om å optimalisere psykologisk forskning, førte til at psykologen Amedeo Giorgi utviklet en analysemetode som var påvirket av fenomenologisk filosofi og av grunnleggeren av fenomenologien, filosofen Edmund Husserl (1859-1938) (Giorgi 1985). Malterud har modifisert en av Giorgis analysemetoder og denne metoden tar utgangspunkt i en systematisk tekstkondensering (Malterud 2013). Metoden har fokus på å få kunnskap ut i fra den enkelte informants erfaring, og valget falt på denne metoden da den gir en beskrivelse av informantenes egen livsverden (ibid). Malterud har tydelige steg som skal følges gjennom analyse prosessen. Dette vil hjelpe meg med å holde rett fokus gjennom arbeidet (ibid). Stegene vil bli nærmere beskrevet senere i kapittel 3.4.1.

3.4.1 Min analyse

Malteruds modifisering av Giorgis, gir en beskrivelse hvor data blir analysert gjennom fire steg: Helhetsinntrykk, meningsbærende enheter, kondensering og sammenfatning.

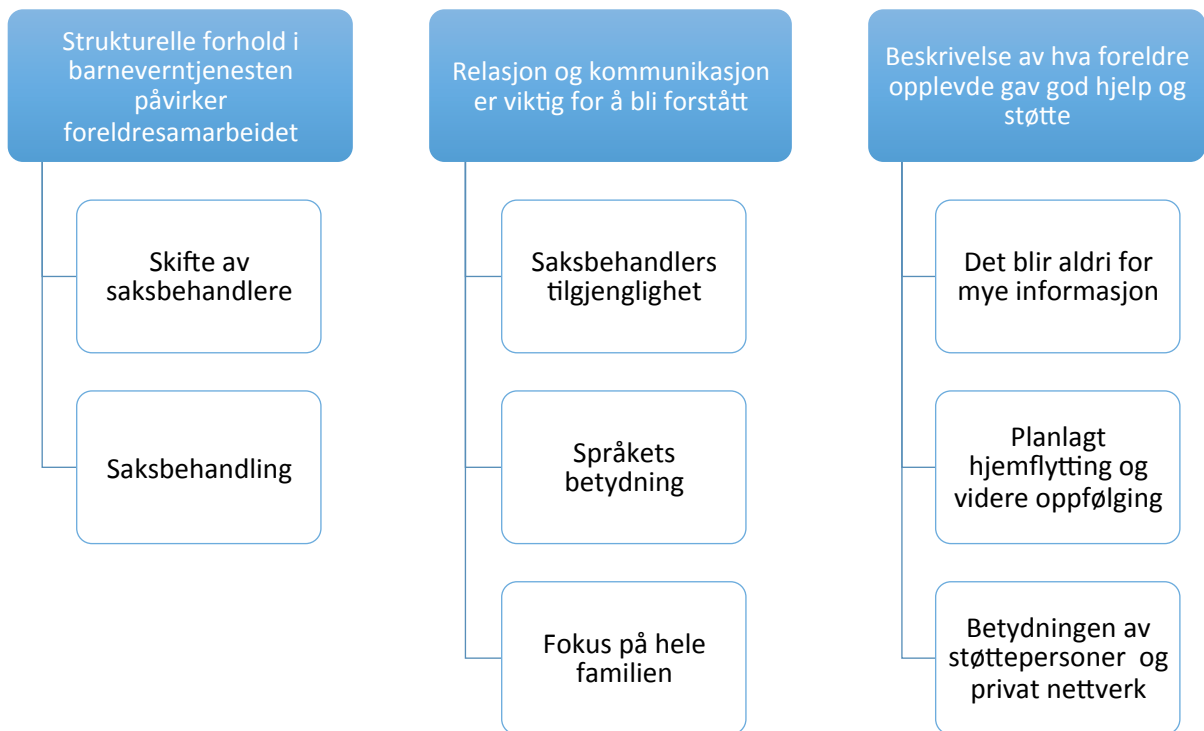
Trinn 1 Helhetsinntrykk: I tråd med de fenomenologiske perspektiver skal forskeren i dette trinnet forøke å legge fra seg sin egen forforståelse og teoretiske referanseramme, og deretter forsøke få et overblikk og begynne å systematisere arbeidet. Her må forskeren være åpen for alle typer funn av tema i materialet (Malterud 2013). Jeg leste gjennom intervjuene flere ganger for å danne meg et godt helhetsinntrykk, hele tiden forsøkte jeg å være åpen for tekstens innhold. Jeg begynte å se etter nøkkelord eller budskap for å samle små meningsbærende enheter/koder. Til hvert intervju tok jeg et eget ark og noterte ned kodene. For å lettere holde orden på intervjuene valgte jeg å skrive med ulik farge til de ulike intervjuene, intervju en med rød penn, intervju to med lilla penn og intervju tre med grønn penn. Samlet satt jeg igjen med 37 koder, flere av disse var sammenfallende og jeg organiserte dem og slo dem sammen, slik at jeg tilslutt satt igjen med fem meningsbærende enheter. Disse var 1) strukturelle forhold, 2) kommunikasjon, 3) støttepersoner, 4) økonomi og 5) opplevelse av prosessen.

Trinn 2 Meningsbærende enheter (koder): I denne fasen gikk jeg mer inn i hvert intervju, for å finne de meningsbærende enhetene i teksten. Her skal data organiseres og sorteres, dette gjorde jeg ved å lese hvert intervju nøye flere ganger. Jeg tok for meg hver enkelt setning og så etter om de kunne passe inn under en av de fem gruppene jeg fant under trinn en. Jeg fortsatte med samme sortering som under trinn en ved å bruke de samme fargekodene. Jeg skrev ned hver setning (sitat) som gav mening på en post-it lapp og plasserte de inn i passende gruppe. Ved at intervjuene var fargekodet fikk jeg raskt et bilde av om flere informanter sa noe om det samme, eller om et tema kun var viktig for en informant.

Trinn 3 Kondensering: I dette trinnet skal kodene sorteres slik at de gir mening. Ved at kodene sorteres etter ulike kodegrupper vil forskeren oppdage at flere av kodene inneholder flere ulike nyanser og som må deles opp i undergrupper, videre kalt subgrupper (vedlegg 5). De nye gruppene må deretter sorteres på nytt etter mer nøyaktige tema. Malterud (2011) skriver at ved bruk av dekontekstualisering kan forskeren løfte ut deler av stoffet, og se nærmere på det sammen med andre elementer av materialet som sier noe om det samme. I denne fasen gikk jeg grundig gjennom alle sitatene jeg hadde samlet under de fem hovedgruppene og delte dem inn i nye subgrupper. De meningsbærende enhetene som jeg opplevde ikke passet inn under noen av subgruppene, ble liggende igjen i de opprinnelige gruppene.

Trinn 4 Sammenfatting: I dette stadiet skal funnene samles sammen i kategorier, som viser essensen i de ulike kodegruppene. Disse vil gå igjen som underkapitler i selve resultatkapittelet når funnene presenteres (Malterud 2013). I denne fasen tok jeg for meg de funnene som informantene hadde snakket mest om, og samlet deres felles opplevelse og erfaring. Det var utfordrende å samle deres personlige opplevelser og erfaringer og gi det et mer generelt innhold, uten at jeg mistet deres personlige meningsinnhold (Langdrigde 2006).

Til slutt satt jeg igjen med tre hovedfunn som gir et bilde av hvordan foreldre opplever den perioden hvor deres barn, i samarbeid med barneverntjenesten, for en periode er plassert utenfor hjemmet. De tre hovedfunnene, med tilhørende underfunn er gjengitt i Figur 1:



En forsker har alltid noen forforståelser om emnet som skal studeres, og som forsker må jeg forsøke å legge fra meg min forforståelse i møtet med informantene. Se mer om min forforståelse i kapittel 1.3. Det er umulig å legge fra seg ervervet kunnskap, men forskeren må ha et bevisst og reflektert blikk på dette for å sikre at en ikke farger funnene med egne tolkninger ut fra forforståelsen (Malterud 2013). I løpet av intervjuene har jeg forsøkt å være bevisst dette og hatt fokus på å ikke stille ledende spørsmål. Det å stille seg helt nøytral er en umulig prosess, og det som jeg har valgt å holde fokus på i analysen, samt mine tolkninger av transkribert tekst vil være et bilde av min forskerrolle i denne studien (Thagaard 2013). Denne bevisstheten har jeg forsøkt å holde på gjennom hele prosessen. I analysearbeidet har jeg gjentatte ganger gått tilbake til transkribert tekst, samt snakket med medstudenter for å forsikre meg at jeg ikke låste meg fast til egen tolkninger. Det ble viktig for meg at refleksjonene ble utvidet og ved å diskutere funn underveis med andre, ble perspektivene utvidet.

Jeg har valgt å gi informantene pseudonymer, Elisabeth, Magne, og Anders. Jeg tenker at det gir en større nærhet til funnene. Da jeg er opptatt av å få fram den enkeltes informant og dens personlige opplevelse, vil jeg heretter omtale informantene som foreldre. Når det benyttes sitater fra intervjuene har jeg valgt å bruke deres pseudonymer.

3.5 Studiets pålitelighet, bekreftbarhet og generaliserbarhet

3.5.1 Pålitelighet

Målet med studiets pålitelighet er at studien skal kunne etterprøves av andre, komme fram til de samme funnene (Halvorsen 2008). Forskeren skal reflektere over forholdet til informantene opp mot studiets problemstilling, og redegjøre for sitt vitenskapsteoretiske ståsted, samt hvordan dette kan ha påvirket og styrket studiets pålitelighet (Thagaard 2013).

3.5.2 Bekreftbarhet

Studien skal vise til et samsvar, eller en bekreftelse, mellom hva man ønsker å måle og det man faktisk måler. Påliteligheten og bekreftbarheten skal til sammen vise samsvar mellom data og det som undersøkes. Prosjektet skal gjennomføres slik at det kan etterprøves på et senere tidspunkt (Halvorsen 2008).

3.5.3 Studiens generaliserbarhet

Hensikten med denne studien var å få en utvidet forståelse av hvordan foreldre opplever den perioden hvor deres barn, i samarbeid med barnevernet, må tas ut av hjemmet i en gitt periode. Dette er et hjelpetiltak for familier som av en eller annen grunn strever. Det kan være at barnet har en adferdsdiagnose, er psykisk syk eller det kan være forhold i hjemmet som rusproblematikk eller psykiske vansker hos en eller begge foreldrene.

Alle funn i denne studien er preget av den enkelte informants opplevelse, og kan derfor ikke sies å være *sann* for alle i lignende situasjoner. Dette har vært en liten studie, med tre informanter. Det kan være at andre lesere vil kjenne igjen elementer av studien, samt at studien kan ha relevans til andre studier (Thagaard 2013), og slik jeg ser det kan denne studien være relevant for andre prosjekter.

Dette er en studie med en fenomenologisk og hermeneutisk forståelsesramme, og alle funn er knyttet opp mot den enkelte informants subjektive forståelse. Dette er samtidig knyttet opp mot mitt metodiske forskningsarbeid, og jeg har etter beste evne forsøkt å redegjøre for dette.

En forskers troverdighet viser til alle sider av forskningsprosessen, hvor alle steg forklares (Kvale 2008). Jeg har forsøkt å gjennomføre det gjennom hele denne studien.

3.5.4 Studiens gjennomsommelighet

Charmaz (2014) skriver om studiers gjennomsommelighet, og mener med dette at en leser skal kunne følge en forskers prosess stegvis fra kategorisering og tilbake til teksten. For å få til dette kreves det av forskeren at alle valg og vurderinger som er tatt underveis i studien, forklares og begrunnes slik at en leser selv kan vurdere om studien virker valid og reliabel (ibid). Det er blant annet viktig at konteksten i undersøkelsen er avklart (Tjora 2010).

I kvalitativ forskning er det ikke mulig med fullstendig etterprøving, da fenomener som undersøkes vil påvirkes av forskerens subjektive fortolkning. Dette gjør at gyldigheten i forskningen er avhengig av forskerens evne til å redegjøre for egne tolkninger, prosedyrer, valg og vurderinger. Det er derfor viktig for meg at alle steg i min prosess er gjennomsommelig og kommer tydelig fram. Mine funn er basert på hvordan jeg som fagperson posisjonerer meg og hvilke valg jeg tar. En annen fagperson kan velge en annen analysemetode og komme fram til andre funn.

Jeg har nå vist hvordan jeg gikk fram i analysen for å komme fram til funnene i denne studien. Videre vil jeg belyse de etiske betraktningene jeg hadde før og underveis i studien. Avslutningsvis vil jeg komme inn på min forståelse av forskerrollen.

3.6 Etiske betraktninger

Norsk Senter for Forskningsdata (NSD) har godkjent studien (vedlegg 6). NSD skal alltid vurdere om temaer i studier er for private for informanten (Thagaard 2009). Jeg har intervjuet foreldre som, i samarbeid med barneverntjenesten, har hatt barn bosatt utenfor hjemmet i en periode. Det vil si at informantene måtte kunne dele privat informasjon fra en periode i livet som kan ha vært ekstra sårbar.

Kvalitativ forskning bygger på åpenhet og kan føre til at informanter gir opplysninger de senere kan angre på (Thagaard 2013). Alle informantene er derfor rekruttert av sine egne

veiledere, som de har hatt god kontakt med i de prosessene de har stått i. Disse veilederne kjenner informantene godt, og har vurdert min forespørsel nøye før de har tatt kontakt med mulige informanter. Veilederne er både fagutdannete og erfarne, og de kjenner bakgrunnen til informantene, og jeg er derfor trygg på at de har vurdert godt hvem de har spurt om å delta i undersøkelsen. I tillegg gir dette en trygghet på at informantene har noen å samtale med i etterkant, dersom intervjuet skulle åpne for noe i deres prosess.

I denne studien er det flere etiske hensyn som må tas i beregning. Informantene er foreldre som av ulike grunner har fått barnet sitt plassert ut fra hjemmet. Dette i seg selv kan være en sorg, som det kan være vondt å intervjues om. Som forsker er det viktig å være klar over at en slik åpen intervjusituasjon ofte er preget av åpenhet og intimitet. Det er viktig å være bevisst på spørreteknikk og at deltakerne kan gi opplysninger som de kanskje senere vil angre på. Personlig nærhet i forskningsrelasjonen stiller vedvarende og sterke krav til forskerens følsomhet i forhold til hvor langt og nært undersøkelsene kan gå (Dalland 2007). Jeg opplevde at informantene gav informasjon, som jeg valgte å ikke gå dypere inn i, da jeg var redd for at det ble for privat. Jeg var i tillegg opptatt av å ikke gå inn i en terapeutisk kontekst, men ivareta intervjurollen. Jeg var oppmerksom på at jeg, via mine spørsmål, kunne sette i gang nye prosesser hos informantene, og det var noe jeg selv ikke kunne ivareta etter intervjuet.

Informantene er behandlet anonymt, og fikk før intervjuet skriftlig informasjon om hvem som er i kontakt med deres data på ulike stadier i studien. Det gjelder fra lydopptak til transkribering og fram til ferdig produkt. For å sikre deres anonymitet har jeg i arbeidet med å behandle data, både i mine notater og i selve analysen gitt deltakerne et pseudonymt navn (Thagaard 2013). I tillegg har jeg også gjort noen endringer i forhold til kjønnsfordeling. Jeg har også valgt å ikke avsløre hvor jeg jobber, kommuner jeg har oppsøkt eller informantenes dialekter. Derfor er også intervjuene transkribert på bokmål.

I intervjuene var jeg bevisst faren for å lede informantene til å styrke min forforståelse, se kapittel 3.1, noe som førte til at jeg ikke fulgte opp alle spørsmål så godt som jeg burde. I min forskerposisjon var jeg for redd for å gå inn i terapeutrollen. Forskerrollen er en *”ømtålig balansegang mellom kunnskapsinnhenting og de etiske sidene ved den emosjonelle, menneskelige interaksjonen”* (Kvale 2008:73). Dette førte til at det ble noen lukkede spørsmål, noe som kan ha ført til at enkelte funn gav for lite dybde. For meg førte det til en bevissthet på at jeg ikke skulle følge informantene videre, og ønsket dermed ikke å starte en prosess hos de som jeg ikke kunne følge opp i ettertid.

Dette kapitlet har omhandlet mitt valg av studiens metodiske oppbygging. Det er også vist til avgrensninger og de ulike valg jeg har tatt i forbindelse med gjennomføring av oppgaven. Jeg vil nå gå over til å vise funnene som ble resultatet av min analyse av datamaterialet.

4 Presentasjon av funn

I dette kapittelet presenteres funnene som ble identifisert i analyseprosessen. Funnene kommer fra beskrivelser gitt av foreldre, som i samarbeid med barneverntjenesten har hatt sitt barn plassert utenfor hjemmet. Plasseringene var for en gitt periode, hvor målsetningene var at barna skulle flytte hjem igjen. Funnene er et resultat av min tolkning og analyse, andre kan komme fram til andre funn. Dette avhenger av den enkelte forskers bakgrunn, forforståelse, fokus og hvordan den enkelte posisjonerer seg. Funnene kommer til syne gjennom ulike tema som er knyttet opp til studiens problemstilling:

”Det handler om relasjoner. Hvilken hjelp får foreldre når et barn må flytte ut av hjemmet?”

Studien har tre forskningsspørsmål:

- 1) *”Hvilke erfaringer har foreldre med de strukturelle forholdene i barneverntjenesten?”*
- 2) *”Hvordan opplevde foreldre at kommunikasjon og relasjon til hjelpeapparatet var av betydning?”*
- 3) *”Hva opplevde foreldre som hjelpsomt, og var det noe de savnet?”*

Det er funnene fra intervjuer med Elisabeth, Magne og Anders som presenteres, og sitater fra samtlige foreldre vil benyttes for å bedre kunne illustrere studiens ulike funn.

4.1 Strukturelle forhold i barneverntjenesten påvirker foreldresamarbeidet

Foreldrene i denne studien forteller at barneverntjenestens strukturelle forhold ikke stod til deres forventninger. De hadde alle bedt om hjelp og sier de ble overrasket over hvordan de som familie ble ivaretatt i denne prosessen. De hadde sett for seg barneverntjenesten som et tydeligere og mer oversiktlig organ.

4.1.1 ”Saksbehandler 1, saksbehandler 2 og saksbehandler 3”

Funnene viser at foreldre har opplevd hyppige skifter av saksbehandlere. Foreldrene forteller at skiftet av saksbehandlere har gitt følelsen av at ingen andre enn dem selv har hatt den fulle

oversikten i saken. Foreldrene har kjent på en usikkerhet over barnevernets kontroll i saksgangen. Elisabeth oppsummerer sin erfaring med saksbehandlerskifte slik:

”Vi hadde en nr. 1, nr. 2 og nr. 3, også kom det inn en fagleder her og en fagleder der...så forsvant nr. 1, da ble nr. 2 til nr. 1, og nr. 3 til nr. 2, men nr. 3 kunne ikke prate selv, hun måtte alltid ha noen med som kunne snakke for seg (...)”

En av foreldrene sier at mange skifter gir mye rot, mens ro og stabilitet gir en større trygghet for at det jobbes mot løsninger. Magne forteller at han nå i en lengre periode har hatt stabilitet, og utdyper:

”Jeg har jo skiftet saksbehandler mange ganger oppgjennom tida, men nå har det vært stabilt, og det har vært veldig greit. Det er veldig godt. Slipper å fortelle saken om igjen og om igjen”

Denne stabiliteten har ført til at Magne nå føler at saksbehandler vet hvem han er og hva han trenger. Funnene viser at familier har en opplevelse av at for en saksbehandler er de kun en av mange familie, men for familiene selv er det deres liv og deres nærmeste det omhandler. I intervjuene forteller foreldrene om opplevelsen av å gå fra å være en person, en foreldre og en familie til å bli en sak. Elisabeth forteller:

”(...) en periode følte man at man ble hørt og det var liksom en genuin interesse for å få til dette...også ble det stille...og da ble det barnets saksnummer og alt ble bare sak, det ble ikke noe barn lengre...det handlet ikke om barn, familie eller noen ting (...)”

Funnene viser at familier føler at det forventes at de må tåle å leve i uvisshet og må godta å ikke få svar på spørsmål som omhandler deres barn og deres familie. Det gjør at de er prisgitt samme saksbehandler over lengre tid, og at den er tilgjengelig. Funnene viser at familier, og da spesielt foreldre, må tåle at det stilles krav til dem, men at de ikke kan stille krav i like stor grad tilbake. Funnene viser også at foreldre opplever bytte av saksbehandlere som en stressfaktor som gir dem en unødvendig belastning.

4.1.2 ”Det har ikke skjedd noen ting på flerfoldige måneder”

Funnene viser at foreldrene ikke har kjennskap til hvordan barneverntjenesten som etat fungerer, og at de heller ikke var forberedt på omfanget. Foreldrene forteller at de følte det var

en unødvendig treg saksgang, hvor de etter plassering av barna opplevde en følelse av å være glemt. Anders oppsummerer erfaringen etter plasseringen slik:

”Ok, barnet ditt drar på institusjon, da får du bare hvile deg du. Da er ting fikset, ok barnet er plassert og problemet er løst.”

Magne forteller at han hørte noe lignende, og måtte øve seg på å slappe av:

”det er godt å ha fri, det er godt å bare ha en (...) jeg har fått klar beskjed fra saksbehandler at jeg har lov til å si det, jeg skal ikke ha dårlig samvittighet for det”.

Funnene viser at det samtidig var vanskelig å ikke ha dårlig samvittighet. Foreldre fikk beskjed om å ”hvile seg”, mens det de selv hadde fokus på var hvordan hadde barnet det. De forteller om et dilemma, mellom å holde fokus på barnet eller seg selv. Dilemmaet gav en følelse av at tiden som gikk, var tid som ble tatt fra deres barn. En forelder forteller at mens barnet var plassert, kunne det ta lang tid hvor ingen ting skjedde, med da det kom en løsning skjedde ting veldig fort. Elisabeth sier:

”Det har ikke skjedd noen ting på flerfoldige måneder, så når de da kommer med tilbud om enighet fem dager før rettsak om tilbakeføring, da er plutselig alt på plass.”

Foreldrene stiller seg undrende til at det lenge kan være stillstans, men når det er klart for tilbakeføring skjer alt veldig fort, og funnene viser at foreldrene ikke henger med på barnevernets tempo.

4.1.3 ”Vedtak på reiseutgifter, datert 13 år fram i tid”

Funnene viser at det er opplevelse av lite struktur på vedtak, rapporter og tiltaksplaner. Foreldre forteller om fortvilelsen over å se vedtak å gå ut, uten at de blir fornyet, hvor de selv besluttet å la de frivillige tiltakene gå sin gang, i frykt for å gjøre feil og ødelegge sin egen sak. Foreldre forteller også om vedtak skrevet med god margin i forhold til varighet. Elisabeth forteller om sin erfaring:

”(...) jeg fikk jo et vedtak på reiseutgifter for å besøke mitt minste barn, det var datert 13 år fram i tid, til dagen før hun fyller 18 år...det har jeg et vedtak på...så de har sikret seg på at de ikke skal glemme å skrive ut vedtak”

Funnene i denne studien viser at foreldrene opplever at barneverntjenesten jobber lukket og er svært lite transparent for de involverte i saken. En forelder forteller om oppgittheten over å se at rapporter skrives på tynt grunnlag, som har kostet barna mye tid. Elisabeth forteller:

”En rapport med fire sider med klipp og lim, og to og et halvt avsnitt med egne interne notater fra to timer langt møte...det kostet barnet mitt seks måneder.”

Funnene viser at foreldrene hadde sett for seg et mer helhetlig samarbeid hvor de var mer aktive deltakere i saken, hvor de kunne være med å påvirke hva som skulle stå i en tiltaksplan. En forelder forteller om frustrasjonen over å ikke få noen tilbakemelding på når mål i tiltaksplan var oppnådd. Selv med positive tilbakemeldinger fra veileder, kom det ingen bekreftelse på dette fra saksbehandler i barneverntjenesten. Funnene viser at ingen av foreldrene i denne studien hadde erfaring med at tiltaksplanen ble jevnlig evaluert, og justert ved behov. Tiltakets måloppnåelse var dermed lite synlig for dem som foreldre.

4.2 Relasjon og kommunikasjon er viktig for å bli forstått

Funnene viser at skifter av saksbehandlere, kombinert med en opplevelse av utilgjengelige saksbehandlere, førte til utfordringer med å få til god kommunikasjon og relasjon med barneverntjenesten.

4.2.1 ”Taushetsburet”

Foreldrene sier at de savnet en direkte dialog, hvor saksbehandlere i møter har øyekontakt og viser at de lytter. Anders forklarer at de i møter med andre instanser er blitt møtt annerledes, noe som var savnet i møtene med barneverntjenesten:

” (...) de sitter ikke med nesa ned og skriver, de ser deg og hører, det er det som trengs.”

Funnene viser at foreldrene understreker at de har savnet en dialog. Hvor spørsmål blir besvart, at målene blir konkretisert og at det jobbes sammen mot en felles måloppnåelse.

Elisabeth sier:

”En dialog...det hadde blitt så mye enklere hvis vi kunne ha pratet sammen, istedenfor at de har låst seg inne i det taushetsburet sitt, som jeg kaller det.”

Mangelen på dialog har gitt en opplevelse av total stillhet. Det kunne gå lange perioder uten at de som foreldre fikk høre noe fra barneverntjenesten om hvordan det ble jobbet rundt deres barn. Stillheten var ifølge informantene utmattende og de sier at de har lært seg mye om tålmodighet i denne prosessen.

Foreldrene beskriver en prosess hvor de følte seg rådville. De opplevde å ikke få svar på spørsmål og at de gikk rundt med en konstant uro da de ikke fikk vite hvordan saken sto eller utviklet seg. Funnene viser at dette gav foreldrene en følelse av at saken ble trenert, da saksbehandler ikke var tilgjengelig til å svare på spørsmål angående deres barn. Elisabeth utdyper det slik:

”Når du står ovenfor en som har et pressmiddel på deg, men som ikke svarer deg når du snakker (...) det blir en frustrasjonssak”

Magne sa følgende om det samme:

”ja, jeg skal undersøke (sier saksbehandleren)...så skjer det ingenting.”

Foreldrene etterlyser en bedre kommunikasjon, hvor det er en likeverdig dialog, med en opplevelse av å blir sett og hørt for hvem de er, for hvilken familie de er og ønsker å være.

Funnene viser at utilgjengelige saksbehandlere påvirker kommunikasjonen og relasjonen mellom foreldre og saksbehandlere. Studiens funn viser at saksbehandlere har oppnådd ulik relasjon og tillit hos foreldrene, og de vektlegger at saksbehandlere har vist ulik vilje og interesse i saken. Relasjonen til saksbehandleren blir derfor svært viktig, forteller foreldrene. Det gir trygghet på at det jobbes med deres barn, og at det de sier faktisk blir hørt og forstått. En forelder sier også at det samkjøres med saksbehandler til møter, noe som gir dem faste møtepunkt hvor de får pratet i fred. Magne utdyper at han har bedt saksbehandler om å være

med i møter som hans støtteperson. Dette kan han gjøre nå som det har vært stabilt og en trygg god relasjon er på plass.

I tillegg viser funnene at utilgjengelige saksbehandlere økte stresset og følelsen av å ikke bli tatt på alvor. Foreldrene følte i tillegg at de raskt gikk fra å være personer til å bli saker. Dette gav en opplevelse av holdningsendring fra barneverntjenesten.

4.2.2 ”Så går det an å formulere seg annerledes”

Funnene viser at det er av stor betydning hvilket språk fagpersoner benytter. Dette gjelder både i møter og i rapporter. I følge funnene er foreldre er mest opptatt av om de er forstått og at families utfordringer er sett. I tillegg viser funnene at det er viktig at det tas høyde for at de i møter stiller som privatpersoner, og som kan inneha en annen profesjon enn de som jobber i barnevernsfeltet. De vil da av naturlige årsaker nødvendigvis ikke dele og forstå fagspråket. Anders forteller at han har blitt møtt og mottatt beskjeder på ulike måter. Han utdyper at det er mange måter å uttrykke seg på, og at formuleringen på beskjeder er avgjørende for hvordan det mottas:

”(...) så går det an å formulere seg annerledes. For akkurat der og da, gjaldt det mitt barn, det var ikke naboen eller noen andres barn.”

Funnene viser at foreldrene opplevde å bli overveldet av det språket som fagfolk benytter, og at de ofte ikke forstod hva som ble sagt. Dette viste seg spesielt i møter, hvor opplevelsen ble at de følte de satt uten kontroll på hva møtet handlet om. I tillegg viser funnen at de ikke alltid visste hva møte skulle omhandle, og dermed ikke kunne forberede seg. Foreldrene sier de satt med sin krise og sorg, og dermed ikke var i stand til å forstå alt som ble formidlet. Anders forteller dette om å være i møter:

”(...) jeg kunne gå ut i fra et møte jeg, og trengte ikke å huske halvparten engang. Det er grusomt”

Det er personer og noens familie som er i fokus, noe som foreldre opplever at ofte blir glemt når de hører fagpersoner uttale seg. Anders fortsetter:

”jeg er pappaen, det går an å være litt ydmyk og tenke seg om når en snakker, for folk er kjempesårbare. Det har så mye å si hvordan folk opptrer og ordlegger seg. Det er faktisk en familie i krise”

Magne sier at i møter om hans barn, var det sårt å bli sammenlignet med andre saker:

”(...) var veldig usikker på om de ville sende barnet hjem, fordi de hadde så mange saker hvor det ikke hadde gått bra. (...) De må se hver sak, og ikke tenkt negativt, tenk positivt”

Foreldrene forteller at deres erfaringer fra møter, ble forsterket av møtereferatene hvor de opplevde at vesentlige ting fra møtet ikke var nevnt. Elisabeth forteller at det opplevdes vanskelig å sitte i et møte, hvor de som ”eide” møtet også skrev referatet. I tillegg viser funnene at møtereferatene ofte var mangelfulle, og ofte ble sendt ut lenge etter selve møtet.

Funnene viser at for den enkelte forelder er det dens barn en ønsker at alle i ansvarsgruppen er opptatt av. I følge denne studien viser funnene at det er viktig at foreldrene opplever å bli sett som en enkelt person og familie, det er ikke alltid like greit å høre om andre barn i andre saker.

4.2.3 ”De siste 9 månedene...ingen fokus på å samle familien”

Funnene viser savn etter helhetlig tenkning, hvor alle i familien er inkludert, og de viser at familiene forventer å bli sett som familier i krise og sorg. En forelder forteller at de som foreldre har noen forventninger fra hjelpeapparatet når familien blir splittet opp, og ble i starten overrasket, men sier at de lærte seg å forvente mindre. Elisabeth utdyper:

”De siste 9 månedene så har jeg ikke hørt noe som har med tanke for hvordan familien har det...eller om det å få familien samlet eller slike ting (...) det sitter en 12-åring hjemme til meg og sier: hadde jeg visst dette her, så hadde jeg aldri sagt i fra (...) de legger opp til at det blir negativt for de som faktisk spurte om hjelp, og det er ikke bra.”

To av foreldrene i denne studien forteller om opplevelsen av å få en ny foreldrerolle, hvor de gikk fra å være heltids foreldre til flere barn, til å mangle ett barn i hverdagen sin. De samme to foreldrene opplevde at barnet avviste dem i en periode etter at de ble flyttet, noe som utfordret relasjonene dem i mellom. Denne perioden følte spesiell tøff, og foreldrene utdyper at det er vesentlig å få hjelp til å håndtere dette. De forteller at de trengte hjelp til å holde på

relasjonen og til å kommunisere med barnet som avviste. I tillegg viser funnene at foreldrene ønsket at det ble holdt et helhetlig syn på hele familiens behov. Anders forteller:

”Den røde tråden gjennom det hele her, er jo egentlig ivaretagelse og samarbeid, at en blir sett...sett og hørt. Både, ikke bare ungdommen det gjelder, men hele familien (...) for man kan vel ikke bo sammen, hvis en ikke kan prate sammen.”

I følge funnene føler foreldrene med flere involverte barn på at barneverntjenesten ofte ikke tar seg god nok tid til å sette seg inn i hvilket barn det er de hjelper. Elisabeth forteller:

”Midtveis i prosessen så fikk råd og veiledningstjenesten nytt vedtak fra barneverntjenesten, det skulle da ikke handle om minste barnet, bare om det største, så da fikk jeg ikke noe svar på spørsmål i møter eller ved henvendelser på hvordan vi lå an i saken med minste barn (...) man jobber i blinde”

Når et barn må flytte fra hjemmet i en periode påvirkes mange lag i familien, og foreldrene gjentar flere ganger at helhetstenkingen rundt familien savnes. Foreldrene sier at de er glad for at deres barn fikk hjelp, men er kritiske til at det tar så lang tid å gi barna nødvendig hjelp. Funnene viser også at det ikke har vært fokus på å jobbe med familien som helhet, familiesystemet har ikke vært tema i noen av familiene.

4.3 Foreldrenes beskrivelse av hva de savnet av hjelp og støtte

Funnene viser at foreldre føler frustrasjon og redsel, da de befinner seg i en situasjon de ikke kontrollerer. Studien viser at foreldrene savnet mer informasjon, både om selve prosessen og om fordeler / ulemper ved ulike alternativer.

4.3.1 ”Jeg tror de glemmer å fortelle foreldre hvordan ting fungerer”

Funnene viser at det ikke kan bli nok informasjon ”jo mer informasjon, jo bedre er det” hevder en forelder. Informasjon gjør det lettere for foreldrene til å både forberede seg selv, barnet og resten av familien. I følge funnene føler familier seg litt tatt for gitt; Magne forteller:

”alt som jeg kunne fått vite på forhånd hadde vært greit (...) jeg tror de glemmer å fortelle oss foreldre hvordan ting fungerer, for de sitter med så mye.”

Anders bekrefter:

”Jeg spurte ikke engang, for det tok jeg som en selvfølge...så nei, mye dårlig informasjon om alt, både det praktiske og opplegget.”

Funnene viser når foreldre av ulike grunner må plassere barn utenfor hjemmet en gitt periode, kjennes følelsen av utilstrekkelighet, samt de får en annen foreldrerolle for en gitt periode. Funnene viser at det settes pris på all informasjon og de fleste foreldre vil være svært opptatt av at deres barn blir godt i varetatt. Anders forteller:

”Det er mangel på informasjon, de fleste vet ikke hva de sender barna sine til. Hva gjør de, hvilket opplegg har de, hva går hverdagen ut på?”

Elisabeth sier om det samme:

”jeg mente at det var mulig å få til en frivillig plassering hos slektninger, men på grunn av delt foreldrerett godtok de ikke det (...) de gikk for akutt plassering.”

Funnene viser at det er viktig at foreldre får alt av informasjon. Foreldrene sier at de selv ikke var i stand til å vite hva de skulle spørre om, da de opplevde alt som kaos, samt at de ikke kjente til alternativene. Anders forteller:

”Det var ingen som sa noe om XX (kommunal tjeneste), det var faktisk faren til mitt barn som hadde funnet det på nett (...) så det var han som begynte å ta opp det. Det var slik det ble snakk om XX. Hadde det vært mer av det XX har å tilby, så tror jeg ikke det hadde vært behov for så mange institusjoner.”

Samtidig viser funnene at det var det ting foreldrene ikke spurte om, da de hadde tatt det som en selvfølge. I ettertid ble de overrasket over at det ikke var som de hadde tenkt; funnene viser at foreldrene ikke kan spørre om det de ikke vet. Funnene viser også at foreldre kan føle seg overlatt til seg selv i denne fasen, og at jo mer de er forberedt på og jo mer informasjon de har om hele prosessen jo bedre er det for hele familien. Foreldrene forteller at de hadde perioder hvor de visste hva som skulle skje, men at de ikke kunne fortelle sine barn noe, da alle detaljer ikke var på plass.

En forelder undrer seg over hva som skjer med de familiene som ikke selv tar styringen.

Magne sier:

”De har ikke gjort noen ting, måtte ha ordnet alt selv (...) jeg har heller taklet ting på min måte (...) etter at vi flyttet inn har ikke saksbehandler ringt og hørt, det er jeg som her etterspurt møter, det er ingen som ringer meg.”

I studien forteller foreldrene at de har måtte finne ut av flere ting på egenhånd. Dette gjelder alt i fra hvilke alternative tiltak som finnes i kommunen, til hvilke økonomiske støtteordninger som berøres ut i fra de valg man tar. I følge funnene kan det virke tilfeldig hvilket tilbud som gis og hvilken hjelp man får. En av foreldrene reflekterte rundt sin egen situasjon og hvordan deres tilbud hadde vært dersom de selv ikke hadde stått på så mye.

4.3.2 ”De kunne like gjerne ha plassert barnet på en speiderleir”

En forelder forteller at når et av barna ble plassert ut av hjemmet, var det en ny foreldrerolle som måtte læres. Funnene viser at fra å være fulltids to-barns foreldre, ble en brått samværsforelder for ett av barna. Når barnet flyttet hjem igjen, måtte en på nytt lære seg foreldrerollen, for barnet som kom hjem var ikke identisk med det som flyttet ut. Funnene viser at i den perioden barnet bodde borte, hadde alle endret seg, og dermed ble foreldrerollen noe endret. En forelder trekker fram den uventede følelsen som kom da barnet flyttet. Magne sier at det var noe som ikke kunne forberedes, det ble mye tøffere enn tenkt. Anders bekrefter dette med beskrivelser av mislykkethet og det å ha feilet som forelder.

Alle foreldrene i undersøkelsen sier at de er glad for at barnet hadde det bra, det er de trygge på. Allikevel er det en forelder som sier at forventningene til selve institusjonen var høye, de som foreldre hadde sett for seg et mer profesjonelt opplegg som de følte ikke ble innfridd.

Anders sier:

” (...) barnet kunne likeså godt ha vært på en speiderleir ett eller annet sted (...), men det er hva en har forespeilet seg på forhånd, jeg forstår at folk ikke kan trylle, men jeg trodde det var mer profitt.”

Foreldrene forteller om gode dialoger med de som utøvde omsorgen rundt deres barn, men sier samtidig at det kunne gi dem en følelse av både maktesløshet og uærlighet. Funnene viser at det trengs en balansegang mellom når plasseringssted tar kontakt og ikke. Elisabeth sier:

”det var litt pussig, at det bare var positivt, fikk liksom aldri høre om de dårlige dagene som man også er interessert i å høre noe om”

Anders sier at man vil vite, men ikke akkurat når utfordringene skjer, og utdyper det slik:

” (...) det som gjorde meg mest usikker, det var at de ringte meg og spurte hva de skulle gjøre. Ringte til meg som er forelder, som trengte denne pausen (...)”

Funnene viser med dette at det å informeres akkurat mens det pågår en episode med barnet oppleves stressende og utmattende. Foreldre har lyst til å gripe inn og hjelpe barnet sitt, men på grunn av at barnet var plassert var det umulig. I tillegg kunne foreldrene fortelle om at de mottok slike telefoner mens de selv var på jobb. En forelder trakk fram at det for dem var viktig at de hadde felles mål å jobbe mot når det var samvær; Magne utdyper det slik:

”Det var mål som jeg så måtte til. Kanskje noen mål var tøff (...) Det var viktig at jeg hadde roen, og at jeg hadde tillit til barnet”

Funnene viser at det er avgjørende med godt samarbeid mellom familie og plasseringssted i forbindelse med samvær. Gode planer som er avtalt i forkant har informantene gode erfaringer med.

4.3.3 ”Blir jeg stående alene nå igjen, med et barn som er psykisk syk?”

Funnene viser at tiden etter hjemflytting ikke sto til familiens ønsker eller forventninger. Samtlige av foreldrene forteller at de fikk en følelse av at når det var avklart at barnet kunne flyttes hjem, begynte ting å gå raskt. Foreldrene følte at tempoet gikk fortere enn de ønsket. Samtidig opplevde de at fagmiljøet som hadde vært rundt barnet mens det bodde utenfor hjemmet, ikke automatisk fulgte etter når barnet flyttet hjem. Anders forteller om sin frykt i denne perioden:

”Blir jeg stående alene igjen nå, med et barn som er psykisk syk? (...) jeg var livredd og gikk og tenkte veldig mye på det, om jeg ble stående alene igjen, tror ikke jeg klarer det igjen. Det fortjener verken barnet mitt eller jeg.”

I følge funnene stiller foreldrene seg kritisk til at barn som har psykiske vansker sendes hjem til familien uten noen formell oppfølging. Magne forteller:

”Det er en helt annen gutt jeg har fått hjem (...) jeg må lære meg å kjenne barnet mitt på nytt. (...) jeg kunne ha ønsket at de kunne ha veiledet meg mer.”

Samtlige foreldre forteller at de hadde forventet at barneverntjenesten ville være aktiv inn i deres sak også etter hjemflytting, og forteller videre om fravær av hjemmebesøk, samt mangel på møter og samtaler. En forelder undrer seg over om det er til barnets beste, når avslutting på tiltak skjer raskt og at ingen i ettertid kommer hjem og undersøker forholdene i hjemmet.

Elisabeth utdyper de slik sier:

”når barnet ble tilbakeført så tenkte jeg at det kom noen form for oppfølging, at de skulle sjekke at alt var bra (...) jeg spurte etter både meldte og uanmeldte hjemmebesøk, jeg forventet det (...) saken ble stående urørt i ett og et halvt år før de henla saken.”

Funnene viser at to av foreldrene fikk en opplevelse av at økonomiske årsaker lå bak tilbakeføringen. I møter ble det sagt ”barnet ditt har allerede kostet samfunnet mye”, noe som for foreldre var vondt å høre.

Foreldrene forteller at de skulle ha ønsket seg en mer helhetlig plan i forhold til tilbakeføringen. Samvær ble trappet opp, men det var det eneste som var tydelig for dem. Det var savnet at det ble jobbet med familien som helhet, gjennom blant annet samtaler med en familieterapeut. I tillegg savnet de konkrete oppfølgingsplaner for hvem som har ansvar og hvilken hjelp og støtte som følger barnet og familien.

4.3.4 ”Det er helt klart at jeg skulle fått tilbud om jevnlig samtale”

Funnene viser at det for foreldre er vanskelig å forberede seg på at deres barn må forlate hjemmet. Dette var noe som alle av informantene helst ville unngå, derfor kan det også være vanskelig å se for seg en lengre periode hvor barnet ikke bor hjemme. Magne forteller:

”Tre år hørt veldig lenge ut, så da fikk jeg litt panikk så jeg...ja, men det var møter hver tredje måned så det var greit, men jeg måtte være veldig sann at jeg kun snakket tre måneder om gangen, ikke snakke tre år, for det ble for stort.”

Funnene viser at foreldrene forteller at de opplevde dette som en utmattende periode, og at deres eget nettverk blir viktig i denne prosessen. Alle foreldrene forteller om venner og familie som har stilt opp som støttepersoner og samtalepartnere. Funnene viser også at det ikke er noen automatikk i at det settes inn tiltak for å hjelpe hele familien når de ender opp i en slik situasjon. I følge funnene er det mangel på god oppfølging fra det offentlige for familier som står midt oppe i en slik krise. Foreldrene i denne studien sier at mangelen på helhet er med og svekker deres tillit til systemet.

Funnene viser at alle foreldrene har hatt noen å prate med, men opplyser selv at ingen fra barneverntjenesten har vært hjemme hos dem for å se på forholdene i hjemmet. I tillegg viser funnene at foreldrenes støttepersoner har vært fastlege, privatpraktiserende psykolog, veiledere på oppdrag fra kommunen, samt informantenes eget private nettverk. Ingen funn viser at saksbehandler eller andre fra barneverntjenesten har fungert som støtteperson. Magne forteller at hjelpen som ble gitt fra kommunen ikke var tilstrekkelig, men

” (...) så hadde jeg en lege som støttet meg”.

Magne forteller at fastlegen ble den viktigste støttepersonen og rådgiveren i den perioden hvor det måtte gjøres flest personlige endringer. En fastlege har imidlertid ofte lite kjennskap til selve barnevernsarbeidet.

En forelder forteller at de aldri fikk noe tilbud om egne samtaler fra det offentlige hjelpeapparatet. En annen forelder sier at det ble tilbudt både råd og veiledning, samt psykolog men at det ikke var noe varig system på det. Anders forteller:

”(...) det er helt klart at jeg skulle fått tilbud om jevnlig samtale, for å få ut ting, og kanskje...ja bare hatt noen og prate med (...) jeg har mest lyst til å si hvem som helst, for det var stort behov, men isteden så endte jeg opp med å ordne psykolog selv”

Funnene viser at følelsen av både å bli sett og hørt er essensielt viktig. Foreldrene kommer til avtalte møter med saksbehandlere og store ansvarsgrupper. Der er det barnet som er i sentrum, og hvor alt fokus settes. Dette er en selvfølge, samtidig viser funnene at det kan være sårt å være foreldre i en slik situasjon, og at det å bruke litt tid på å sjekke ut hvordan de har det aldri er forgjeves. Anders forteller:

”jeg begynte å gråte da jeg traff XX første gangen, for det var første gangen noen spurte ”hvordan går det med deg da?”, da tenkte jeg; er det mulig, er det noen som ser meg også?”

Funnene viser behovet for at hele familien, både barnet selv, søsken og foreldre trenger å kjenne at de er både sett og hørt.

Alle foreldrene forteller at deres viktigste hjelpere var deres eget nettverk. Familie, venner og bekjente ble støttespillere av stor betydning. En forelder sier at det var viktig å passe på balansegangen, og sørge for at de ikke slet ut egne venner. Anders forteller:

”Jeg var så sliten, hadde gått på reservene i så mange år, jeg hadde ingen, vi måtte bare ha en pause fra hverandre barnet mitt og jeg.”

Funnene viser at alle foreldrene hadde jevnlig samvær med sine barn mens de bodde utenfor hjemmet, det er imidlertid ingen funn som viser at det var noen oppfølging fra det offentlige i forbindelse med disse treffpunktene. Alle foreldrene hadde barna plassert langt unna eget bosted, og hadde dermed reisevei i forbindelse med samvær. Ingen av foreldrene fikk noen form for fast oppfølging i forbindelse med samværene. Anders forteller:

”Jeg tror jeg gråt på hver eneste hjemtur etter å ha besøkt mitt barn (...) så kan du tenke deg når du hører ”se hvordan jeg ser ut, jeg kan ikke være her” (...) så ille som det der hadde det aldri vært før.”

Magne forteller at venner er viktige, men at det må passes på at de ikke slites ut. Han kjente på savn etter offentlig oppfølging, og sier:

”Da tenker jeg at det skader ikke å ringe eller sende en melding, og spør hvordan det går og om jeg trenger noe hjelp”

Elisabeth sier at mye av det som har vært til størst hjelp er:

”En god dose med tålmodighet, samt gode venner og bekjente”.

Alle foreldrene sier at de i bunn og grunn tenker at barna har vært plassert på gode steder, og en forelder trekker fram at de hadde sett for seg større faglig tyngde der hvor barnet ble bosatt. Foreldrene forteller at deres hjemmeboende barn var de som hjalp dem med å holde

fokus. De å fokusere på at de har det bra har, i følge funnene, styrket dem i den perioden.

Magne sier at:

”Da gikk jeg litt ned i kjelleren, det ble litt tøffere enn jeg hadde trodd, men jeg tror ingen kan forberede seg på dette, dagen når barnet kommer hjem kommer uansett.”

Funnene viser at foreldrene savnet oppfølging i form av samtaler fra det offentlige. Alle hadde eget nettverk, men funnene viser at de var redde for å slite dem ut, samt at det ikke var alt de kunne prate med venner om. Funnene viser også at de hadde forventet mer av barneverntjenesten, at etaten var mer pågående på å se endringen i familien.

I dette kapittelet er funnene fra min studie presentert. Teorien som ble presentert i kapittel 2, vil nå bli drøftet opp mot denne empirien.

5 Diskusjon

I dette kapitlet vil jeg drøfte funnene som jeg identifiserte gjennom denne studien.

Utgangspunktet for studien var å se nærmere på foreldres opplevelse og erfaring av hjelp, i den perioden hvor deres barn, i regi av barnevernet, var plassert utenfor hjemmet. I dette kapitlet har jeg valgt å ta for meg de tre hovedkategoriene som ble presentert i figur 1.

5.1 Strukturelle forhold

Funnene i kapittel 4.1.1, 4.1.2 og 4.1.3 vil her settes i sammenheng opp mot teori presentert i kapittel 2.

5.1.1 Stabile saksbehandlere

Alle foreldrene i denne studien trengte hjelp til sin familie, og alle opplevde at barneverntjenesten ønsket å hjelpe dem. De opplevde også gjentatte skifter av saksbehandlere, noe som gav en følelse av utilgjengelighet. Se mer om det i kapittel 5.2.1.

Opplevelsen av samarbeid var varierende og alle hadde en opplevelse av å ikke alltid nå helt fram til saksbehandler. Elisabeth fortalte om godt samarbeid og en følelse av at barneverntjenesten ønsket å hjelpe, men at det *”forandret seg fort til at jeg ikke ble hørt etter at de tok ut akuttvedtaket”*. I tillegg kom opplevelsen av at med akuttvedtaket i hånden, ble ikke samarbeidet med familien like viktig. *”Så ble det bare stille, hørte ingenting”* forteller Elisabeth. Dette står i samsvar med Tangnes (2011) sin studie, som viser at samarbeidet blir vanskelig når den ene parten oppleves som utilgjengelig. Jeg tenker at det er mange saksbehandlere som ønsker å ha gode samarbeid, med inkludering og brukermedvirkning av foreldre, men som hindres av egen arbeidsmengde. I tillegg er det vanskelig å få til gode samarbeid når partene ikke er de samme over tid, eksempelvis ved bytte av saksbehandler. I tillegg er saksbehandlere styrt av de rådende diskursene fra sitt kontor, og det kan tidvis være utfordrende å jobbe på tvers av disse. Fagpersoner med stor arbeidsmengde kan havne i rutiner preget av diskursene i både arbeidsmiljøet og fagmiljøet, slik at de automatisk tar på seg ekspertrollen (Foucault 1973). Dette er noe jeg tenker at en saksbehandler lett glemmer,

da de ofte jobber under hardt tidspress. Dette kan være noe av årsaken til foreldrenes opplevelse av at ingen i barnevernstjenesten hadde grundig kjennskap til deres barn.

Kommunikasjon med saksbehandler, samt opplevelsen av brukermedvirkning blir diskutert nærmere i kapittel 5.2.

5.1.2 Saksbehandling

Makt kan binde og skille på samme tid, og i situasjoner hvor en stiller som privatperson i møter med det offentlige, vil maktbalansen være ujevn. I møter med en mor og far kan det stille et team med ulike eksperter fra både barnevern, barne- og ungdomspsykiatri, skole og andre aktuelle instanser. Foreldrene blir, som privatpersoner, i mindretall, og *”folk er sårbare”* oppsummerer Anders når han forteller om sin opplevelse fra møter. I slike møter vil familier og fagpersoner punktuere ulikt, alt etter hvor de har sin referanseramme og dermed hvor de har sitt eget fokus (Jensen 2011). Jeg tenker at dersom saksbehandler ikke er oppmerksom og trekker fram familiens stemme, kan den lett drukne i fagspråket. Anders poengterer at *”de må sette seg inn i hvem barnet er”*, noe som krever at de som kjenner barnet best får en aktiv stemme inn i dialogen/samtalen/møtet. Familien må høres og anerkjennes for at de riktige tiltakene skal fungere (Slettebø 2000), noe som krever at det er de samme som jobber med familien over lengre tid. Foreldrene forteller at de legger merke til alle små ting. De har forståelse for at saksbehandlere er travle og har mange saker. De sier at de innser at de er en av mange, de er en sak, men uttrykker at det i møter hvor de som foreldrene er tilstede, gjør vondt å oppleve at de er en av mange. Ønsket er å bli sett som enkeltmenneske, å bli sett og pratet med som foreldre i krise og sorg og ikke som en negativ sak.

I studien forteller foreldrene at det tok tid, og de opplevde at mens barnet var plassert så skjedde det lite med familien. Vi *”sitter på gjerdet og venter”* oppsummerer Elisabeth denne perioden. Hjelpetiltak med plassering utenfor hjemmet skal i følge NOU 2000:12 være kortvarig, men det står ikke skrevet hva som menes med kortvarig. Dermed kan det oppleves at prosesser tar for lang tid. Foreldrene i denne studien forteller at de ser det som tid stjålet fra deres barn. I barnevernet jobber saksbehandlere etter frister, og ofte vil det oppnevnes egne sakkyndige som skal uttale seg om saken. *”Det kostet barnet mitt seks måneder”*, sier Elisabeth om at involverte i deres sak ikke overholdt tidsfrister. Magne forteller at det

gjennom hele perioden har vært nødvendig at de som foreldre selv sto på, og sier ”*det var ingen som ringte meg*” i forhold til å få oppdateringer om sakens utvikling, etter for eksempel samvær.

Funnene i denne studien viste til at saksbehandlingen tidvis var mangelfull. Elisabeth nevnte vedtak som gikk ut før nye var på plass. Tiltaksplan, skal etter barnevernlovens § 4-28, opprettes for alle barn og familier som mottar tiltak fra barnevernet. Dette for å sikre godt og målrettet arbeid rundt barnet. Tiltaksplan var et ukjent begrep for både Elisabeth og Magne, mens Anders informerte at det var noe de hadde vært med å utarbeide sammen. Dette Oppdaterte tiltaksplaner er lovpålagt, men som i praksis kan glippe i perioder med saksbehandlerskifte og høyt arbeidspress.

5.1.3 Formell saksgang

I kapittel 2.3.1 er det skrevet om *institusjonell makt*, som barneverntjenesten i kraft av sitt mandat innehar. Barneverntjenesten kan i kraft av sin ekspertise og fagkompetanse pålegge foreldre tiltak som de ikke er enig i. Magne forteller:

”vi hadde to alternativer, enten så tok de barnet på tvang, eller det andre valget var at de kunne ta på frivillig, og de vet hvor vanskelig det er for meg å ta det på tvang, så jeg gikk med på frivillig.”

Dette kan føre til at familier føler seg misforstått eller ikke tatt på alvor ut i fra behov de selv har meldt inn. Det kan også føre til at familier føler på maktmisbruk og i ren frustrasjon ikke mestrer å se at barnevernet kun jobber ut i fra det de mener vil være til barnets beste.

Foreldrene sier at det ikke er lett å se at barna er ”på frivillig plassering”, når de egentlig følte at de ikke hadde noe valg. Elisabeth sier at de primært ønsket en familieplassering, men det sa barnevernet nei til. Begge disse familiene samtykket i frykt for hva som ville skje dersom de ikke samtykket. Elisabeth følte at det var henne ”*mot de med all makten*”. I motsetning til dette sier Anders: ”*vi trengte en pause fra hverandre, både barnet og jeg.*” Med de to ulike perspektivene tenker jeg at det er viktig å være oppmerksom på at det trenger ikke å være samsvar mellom det foreldrene selv mener er til barnets beste, og det barneverntjenesten mener.

I tillegg til dette poengterte Elisabeth oppdagelsen da de gikk fra å være en konkret familie, til å bli ”en sak, og barnets saksnummer.” I det øyeblikket en person opplever å føle seg som en ”sak”, framfor en person, går man fra å være et subjekt til å bli et objekt. Elisabeth forteller at da de ble en ”sak” ble det brått vanskelig å komme i kontakt med saksbehandleren. En person objekterer den andre ved å sette sine definisjoner gjennom å definere den andres karaktertrekk, sinnstilstand eller ved å sette diagnoser (Røkenes og Hanssen 2002). Personen blir betraktet utenfra og vedkommende blir sett på som om han/hun var en gjenstand. Ekspertene vet hva den aktuelle personen trenger og ønsker å formidle viten og ikke gå i dialog (ibid). Andre foreldre i studien bekrefter dette, de deler opplevelsen av at det var barnevernet som satte rammene, og at de i frykt for konsekvensene ikke turte å gjøre annet enn hva de ble fortalt. Dette står i kontrast til når en beholder sin identitet og får beholde opplevelsen av å bli sett for den en er. Magne følte at familiens alternativer ikke var noe reelt valg. Hadde Magne og familien følt seg sett og hørt, ville de delt en felles forståelse med saksbehandler. Da ville de møtes til en felles opplevelse, hvor partene er enige, respektfulle og eier en felles forståelse for at ting kan sees og forstås ulikt (Røkenes og Hanssen 2002). Dersom saksbehandlere mestrer å bevare en subjektbeskrivelse av foreldre, vil de sannsynligvis mestre å gi en opplevelse av ivaretagelse.

5.2 Relasjon og kommunikasjon

Funnene angående relasjon og kommunikasjon, i kapittel 4.2, vil her bli drøftet. Relasjon bygges på kommunikasjon. Dette kapittelet er bygget opp etter kategoriene funnene ble sortert etter i kapittel 4.

5.2.1 Opplevelsen av saksbehandlers tilgjengelighet

Foreldrene i denne studien fortalte at de opplevde at de saksbehandlerne som de hadde over tid, var de som de fikk best relasjon til og som de opplevde var mest tilgjengelige.

Relasjon ble definert i kapittel 2, og omhandler samspillet mellom mennesker i den konteksten de befinner seg. Relasjoner oppstår mellom foreldre og saksbehandlere i barneverntjenesten, og kvaliteten på kan ha betydning for deres samarbeid. Å føle seg trygg på at saksbehandleren jobber for at deres barn og familie skal få hjelp er avgjørende for

foreldre. Det er med på å fjerne unødvendig stress og uro som hindrer mer enn fremmer god utvikling for alle parter. De relasjonelle faktorene for positivt endringsarbeid utgjør hele 30 %, og viser at å ta seg tid til å bli kjent og bygge en god og trygg relasjon lønner seg på sikt (Askildsen 2010). Dette er en utfordring i et system hvor det ikke er uvanlig med bytter av saksbehandlere. ”Jeg tror vi har vært uheldig” sier Anders angående saksbehandlere, samtidig bekrefter de andre foreldrene den samme opplevelsen.

Mennesker har grunnleggende iboende behov for trygge relasjonelle bånd til andre mennesker, et behov som vedvarer fra unnfangelse til død (Wallin 2007). Jeg vil derfor se på sammenhengen mellom god og trygg relasjon med god og trygg tilknytning. Trygge relasjoner vil i tilknytningsteorien være beskrevet som relasjoner hvor en kan søke trøst og beskyttelse (Brandtzæg, Smith og Torsteinson 2011). I likhet med at små barn skal føle trygghet til sine foreldre, trenger foreldre saksbehandlere som bekrefter, støtter, leder og som tar tak der det er behov. I tillegg må saksbehandleren utforske hvilke behov foreldrene har for å føle trygghet (ibid). Dersom saksbehandler er for mye styrt av egne erfaringer og sammenligner sine tidligere saker, kan han/hun komme i fare for å miste sensitiviteten over hva den spesifikke familien trenger av hjelp og støtte.

Dette står i samsvar med funnene i denne studien, hvor foreldrene sier at de ønsket hjelp til bedring, men at det ofte var utfordringer med å få tak i saksbehandlere. Foreldrene sier også at ting tok unødvendig lang tid, og at de følte at det hang sammen med mangel på stabil god kommunikasjon med barneverntjenesten. En av foreldrene i min studie påpekte at dette er familier i krise, og som trenger hjelp til å finne ut hva de trenger. Foreldrene sier de trenger noen som har tid til å høre på hva de uttrykker, som fanger de opp og som kommuniserer på et språk de forstår. Jeg tenker at det er avgjørende at saksbehandleren ser hele mennesket og at de i tillegg til å kommunisere godt selv, fanger opp alt som også foreldrene kommuniserer, både analogt og verbalt. Foreldre setter stor pris på ”folkelige” saksbehandlere, som ler, spøker og som også kan prate om andre ting enn bare ”saken”. Dette begrunnes med at deres ”folkelighet” har skapt en følelse av å bli sett som et menneske og respektert for sin rolle som foreldre og ikke bare sett som en ”ny sak”. Foreldre forteller at det å bli sett på når de prates med, gjør at de føler seg respektert og lyttet til. God relasjon fører også til at større trygghet, og trygghet gir lyst og mot til å mestre når man står i vanskelig situasjoner. Funnene i denne undersøkelsen viser at foreldrene skilte mellom saksbehandlere de opplevde god relasjon til og ikke.

Ulike relasjonelle bånd

Samtidig som det bygges relasjon mellom saksbehandler og foreldre, foreligger det allerede en relasjon mellom foreldre og barn. I tillegg holder barnet på å bygge en relasjon til de nye omsorgspersonene på institusjonen eller i beredskapshjemmet. I relasjon mellom foreldre og barn skiller Hafstad og Øvreeide (2011) mellom tre typer relasjoner; engasjerte, aktiverbare og kompenserende relasjoner. En *engasjert relasjon* vil være det vi betegner som en sunn og god relasjon. *Aktiverbare relasjoner* er de som ikke lengre er i daglig engasjement, og *kompenserende relasjoner* oppstår når barnet må flytte fra sin omsorgsperson for en periode. Barnet opparbeider da en kompenserende relasjon til sin nye omsorgsperson. Videre skriver Hafstad og Øvreeide (2011) at for å få til en god hjemflytting kreves det et godt og tett samarbeid mellom biologisk familie og de som har fått den kompenserende relasjonen i den perioden barnet har måtte bo utenfor hjemmet (ibid).

Foreldrene i denne studien forteller at de har mottatt god støtte av de som innehar den kompenserende relasjonen. Dette ved at de har mottatt oppsummeringer på hvordan barna har det og hva de har gjort i det siste. De sier samtidig at de er blitt spurt og rådført med når det har vært ulike spørsmålsstillinger knyttet til barna i det daglige. En forelder forteller at de jevnlig fikk tilsendt bilder av barnet og at det var til hjelp og støtte i samtaler med hjemmeboende barn. Dette spesielt i forbindelse med høytider. Funnene viser også at de med den kompenserende relasjonen var aktiv med på å planlegge samværene, noe foreldrene sier at de satte pris på. Til tross for at det var godt samarbeid mellom de med aktiverbar- og kompenserende relasjon, følte foreldrene at hjemflyttingen gikk for raskt. Elisabeth sier: ”*det handler ikke om barnet og hvordan barnet tar det, for da ville de ha satt opp en fleksibel samværsplan (...) de vil gjøre det fort, så blir de ferdig med saken*”. Magne sier derimot at: ”*vi trappet opp samværene, slik at det fungerte litt mer, med det var viktig at gjorde noe sammen*”.

Foreldrene i denne studien forteller at de stolte på at barna var godt ivaretatt der de var plassert. De var ikke i tvil om at de som jobbet direkte med deres barn gjorde en god jobb med å passe på dem, Elisabeth sier: ”*det eneste som har vær bra oppi det hele er hvor barnet ble plassert for det beredskapshjemmet er utrolig bra, heldigvis.*”

Samtidig sier de som hadde barn på institusjon at de hadde blandede erfaringer. Magne følte at institusjonen var støttende i forhold til samvær, men kommuniserte i møter tvil om det var positivt med tilbakeføring. Anders fortalte at han ble usikker på hva han skulle gjøre da det ble gjentatte opplevelser hvor *”institusjonen ringte til meg og spurte hva de skulle gjøre.”*

Det kan virke som at de med aktiverbar- og kompenserende relasjon til barna, ser barnets behov og samarbeider godt. Det som funnene i denne studien imidlertid viser, er mangelen på noen som ser foreldrenes behov, og som fanger opp hva de tenker om prosessen. Jeg tenker at dersom det er tett dialog og en opparbeidet relasjon over tid, vil en saksbehandler i større grad ha mulighet til å fange opp om foreldrene er komfortabel med tempoet eller ikke. For som Elisabeth sier: *”jeg har jo ikke noe i mot det, jo raskere barnet kommer hjem, jo bedre er det, men blir litt skeptisk når alt plutselig skal gå så raskt”*. I et systemisk perspektiv bør en saksbehandler og en foreldre inneha en komplementær relasjon, hvor de gjennom sine ulike roller utfyller hverandre (Watzlawick et al 1967). Med dette perspektivet kan saksbehandler fange opp foreldrenes behov og med sin fagkunnskap fylle behovene deres med den hjelp de trenger.

I denne studien hadde alle foreldrene mål om å få barna sine hjem igjen. Barna hadde en engasjert relasjon til sine foreldre da de flyttet, og foreldrene ønsket å inneha den rollen igjen. Det vil da være nødvendig med tett samarbeid og god dialog med de med kompenserende relasjon til barna. En av foreldrene i undersøkelsen sier at det ikke var det samme barnet som kom hjem, og at foreldrerollen ovenfor det barnet måtte læres på nytt. Dersom det hadde vært fraværende dialog og samarbeid, er det stor sannsynlighet for at den overgangen hadde vært mye tøffere. Når foreldrene er godt oppdatert på barnets hverdag mens det bodde utenfor hjemmet kan de snakke og dele historiene, uten at barnet blir den som hele tiden må ta ansvar for hvilke opplevelser som blir delt og ikke. Enkelte barn kan føle på skyld dersom den har opplevd mye positivt mens den bodde borte, og tror at de skåner sine foreldre ved å ikke fortelle og dele sine positive opplevelser og erfaringer. Gjennom dette ser vi sirkulær samhandling, barnet har opplevelser uten sin biologiske familie og vice versa, og samtidig er det med å påvirke dem alle. Det gjør at når de møtes på samvær har de alle erfart nye ting og utviklet seg i nye retninger, som er med å påvirke samspillet dem i mellom. Foreldrene i denne studien savnet veiledning i forbindelse med samvær og hjemflytting. Jeg tenker at en saksbehandler med sin kunnskap kan gå inn i familien og se på deres samspill, og muligens fange opp en symmetrisk relasjon. Familiens samspill er et sirkulært mønster fra vante

punkturinger skapt gjennom deres relasjoner (Watzlawick et al 1967). Saksbehandler kan da hjelpe de med å punktuere ulikt, og ved å dra inn sin personlighet og fagkunnskap, tenker jeg at det sirkulære samspillet kan utvides.

5.2.2 Språkets betydning

Parallelt med det verbale språket kommuniserer mennesker analogt. Det er den delen av kommunikasjonen som utgjør vårt kroppsspråk, mimikk, smil, latter, tonefall, stemmeleie for å nevne noe. Alt dette utgjør summen av det vi kommuniserer, så det er ikke mulig å ikke *ikke* kommunisere (Watzlawick et al 1967). Det å innta en *ikke vitende posisjon* (Anderson 2006), kan være en stor utfordring for en saksbehandler i barneverntjenesten. De må, i kraft av sin rolle, innta ekspertrollen, noe som kan føre til at den aktive lyttingen ikke blir særlig aktiv. Et spørsmål er om det er mulig for en fagperson, med sine referanserammer, å legge til side all kunnskap, nullstille seg og innta den ikke vitende posisjon. Dette er noe Anderson (1997) hevder er mulig, mens Boscolo og Bertrando mener at det kun er en illusjon (Bertrando 2007). Deres ulike perspektiv kan forstås ved at en fagperson kan holde fokus på selve dialogen og samarbeidet (Anderson 1997), mens det på den andre siden kan argumenteres om at en fagperson er en ekspert nettopp på grunn av den fagkompetansen den innehar (Bertrando 2007). I tillegg til dette må en ansatt i barneverntjenesten forholde seg til norsk lovverk, og har flere retningslinjer å forholde seg til. Dette må samtidig sees i forhold til rollen en saksbehandler har, og hvilke mandat som ligger til rollen. Summen av alt dette kan føre til at en saksbehandler punktuerer annerledes enn foreldrene når det er snakk om et barns utfordringer. Dette gjør at man ser utfordringene ulikt, og dermed ser ulike løsninger. Dersom saksbehandler ikke er bevisst dette, kan det tolkes som en form for maktbruk, hvor saksbehandler posisjonerer seg som ekspert, og dermed setter seg selv over foreldrene.

I denne studien trakk en av foreldrene fram den ene saksbehandleren som ikke kunne si noe. Flere fortalte om frustrasjon når de satt i møter hvor de som foreldre ikke fikk svar, da saksbehandleren måtte ta med seg spørsmålene videre før ting kunne avklares. Elisabeth sa: *”blir jo rådvill da, når man ikke får svar på spørsmål. Man får jo heller ikke ro, for man vet ikke hvordan ting er.”* Anders bekrefter at de som foreldre raskt kjenner på en usikkerhet: *”man legger merke til alle småting som foreldre, jeg forstår at vi bare er en sak, som alle andre er, men det har så mye å si hvordan folk ordlegger seg.”* Funnene viser at foreldrene

deler både Elisabeth og Anders sine erfaringer. Anders sin kommentar viser at mennesker i en sårbar situasjon legger ekstra merke til den analoge kommunikasjonen, og jeg tenker at det er viktig at saksbehandlere er bevisst dette, og tør å utforske sine observasjoner.

Ikke vitende posisjon

Jeg tenker at det kan være en utfordring å finne den gode balansegangen mellom å være ekspert og *ikke vitende*. Jeg mener at ansvaret for at alle blir ivaretatt ligger hos den profesjonelle, altså saksbehandleren. En trygg saksbehandler som er bevisst sin kunnskap, kan balansere sin viten i takt med relasjonsbygging (Bagge 2007). Det kan sikre at kommunikasjonen flyter lettere, og at saksbehandleren fanger opp hva som er viktig for akkurat denne familien. En saksbehandler må tørre å være ydmyk og spørre foreldrene om de forstår innholdet og om de selv mener at dette er noe som passer for dem. Han/hun må også være ydmyk nok til å tørre å si at man har ordlagt seg selv feil, tørre og be om unnskyldning for å ha gått for fort fram, og påpeke hvordan de opplever foreldrenes reaksjoner. Det krever mot å etterspørre kritikk, men dersom en velger å tenke at det kan føre til en positiv utvikling så er det bra. Magne fortalte: ”*jeg og saksbehandler fikk veldig gode samtaler når vi kjørte utover, vi brukte to timer på å kjøre når det var møter*”.

Når man møtes til samtaler i andre omgivelser enn på møterom, vil en uformell prat flyte lettere, og partene blir kjent på en ny måte. Når man også kjenner hverandre noe, mener jeg at en får flere referanserammer til å tolke den analoge kommunikasjonen. Saksbehandler og forelder innehar en komplementær relasjon, se kapittel 2.2.3, hvor de gjennom sine ulike roller kan utfylle hverandre. Det gjør at de gjennom dialog kan utveksle erfaring og diskutere uenigheter (Watzlawic et al 1967). Samtidig tenker jeg at en saksbehandler gjennom et systemisk perspektiv kan være bevisst på at hans/hennes rolle er med og påvirker kommunikasjonen, samt være bevist at familiens samspillmønster vil endres når en utenfra kommer inn.

Kommunikasjonsferdigheter

Foreldrene i denne studien karakteriserte gode saksbehandlere som personer med gode kommunikasjonsferdigheter. I dette lå det, i tillegg til tydelig språk, at det blant annet var blikk-kontakt, latter og klemmer. Den digitale og analoge kommunikasjonene viste samsvar og gav foreldre en tro på at de ble sett for dem de er. Foreldre som føler seg sett og tatt på alvor har også en opplevelse av at det er et samarbeid. I denne studien ønsket foreldrene et samarbeid rundt felles mål om å få barna hjem igjen. Mange foreldre opplever det derimot vanskelig å samarbeide med saksbehandlere som har vært ansvarlig for plassering av deres barn (Slettebø 2009). Dette står ikke i samsvar med barnevernets forventning om samarbeid, og Slettebø skriver videre at graden av foreldrenes samarbeidsevne er av stor betydning i forhold til kontakten videre med barneverntjenesten. Slettebø påpeker at undersøkelser viser at foreldre ofte føler på skyld og skam, noe som vanskeliggjør samarbeidet med barneverntjenesten. Dersom foreldre får hjelp til å jobbe med dette vil de også være mottakelig for utvikling av foreldrekompetanse og styrking av relasjonen til sine barn (ibid). I følge Angel (2011) savner foreldre som har barn boende utenfor hjemmet oppfølging fra barnevernet. ”*Jeg kunne ha tenkt meg mer veiledning*” sa Magne. De andre foreldrene informerte også at de ønsker hjelp til sortering og bearbeiding av følelser, til å finne sin nye rolle og til å ha god kontakt med barnet som har flyttet. De savner også hjelp til å forstå hvilke krav som stilles og hvilke endringer som må på plass før barnet kan flytte hjem igjen (ibid). For å få til dette er det avgjørende at foreldre føler seg respektert, forstått og imøtekommet på de behovene de føler de har.

Foreldrene sier samtidig at de strebet etter å få en god og åpen kommunikasjon med barneverntjenesten. Åpen kommunikasjon var avgjørende for at de som foreldre kunne føle en trygghet for at det ble jobbet målrettet rundt barna deres. Målet til foreldrene var hele tiden at barna skulle komme hjem, og funnene viser at foreldre ofte følte at saksgangen var for lang og at det, etter deres oppfatning, kunne skyldes dårlig kommunikasjon. Dette både mellom foreldre og saksbehandler, men også i oppdateringer mellom ulike fagfolk i teamet rundt barnet/familien.

Foreldrene forteller at de er i en sårbar fase, de savner et mer ydmykt språk, som viser at de blir sett som foreldre og som en familie i krise. Anders forteller at han gikk fra å være en person som vanligvis graver og stiller mange spørsmål, til å være stille. Andre foreldre bekrefter dette og sier at når man er i en slik situasjon vet man ikke hva man kan spørre om, og at det er enkelte ting man tar for gitt og dermed verken stiller spørsmål eller krav. Funnene

i studien viser at foreldre stiller på møter og gjennomfører det som barneverntjenesten ber de om, men at de ikke alltid forstår hva det blir snakket om. En forelder beskriver opplevelsen av å være i møter men ikke være i stand til å huske på hva møtet handlet om. Dette samtidig med at de ble spurt ”har du noen spørsmål?”, men ikke kom på noen spørsmål, da de ikke visste hva de kunne spørre om. Dette er med på å gjøre maktforholdet ubalansert. Den som er i mindretall, og som i tillegg er i krise og ikke kjenner systemet godt nok til å vite hva en kan spørre om eller kreve, vil oppleve økt avstand og svekket maktfølelse. En forelder forteller om endringen fra å være en spørrende, undrende og nysgjerrig person til å bli tom og stille. Da det i tillegg oppleves som vanskelig å få svar, siden en saksbehandler alene ikke kan ta alle avgjørelser, kan det ta tid før de får noen tilbakemelding. En forelder reflekterte over prosessen og kom fram til at man lærer mye om både systemet og seg selv, i tillegg til at tålmodighet skulle vise seg å være en viktig egenskap å inneha.

5.2.3 Fokus på familien

Selv om barnevernets rolle er å bedre livssituasjonen til barn, vil de ved å hjelpe foreldre også være til hjelp for barnet (Angel, 2011). Dersom foreldre opplever at de blir sett, hørt og at de erfarer positiv endring i familierelasjon, vil det være stor sannsynlighet for at barnet også har erfart god hjelp. Jeg undrer meg over hvordan barneverntjenesten kan avgjøre om det er endring i familien eller ikke, når samtlige av foreldrene i denne studien sier at det er ingen som har fulgt dem over tid. Dersom man bygger opp en trygg relasjon, vil en kunne avdekke eller bekrefte endringer, for man vil da ha noe å sammenligne med. Dersom det stadig kommer inn nye saksbehandlere, kan mye informasjon gå tapt. Elisabeth fikk fast veiledning fra en av kommunens oppdragstakere, Anders fikk ingen og Magne sier at det var samtaler med en psykiatrisk sykepleier men det ble avsluttet da sykepleieren sluttet i jobben. Anders sier at ”*jeg trengte noen å prate med, hvem som helst.*” Det å anerkjenne foreldrene, og styrke deres integritet, gjør at de kan senke skuldrene i visshet om at de vet hvordan barnet har det (Slettebø 2008a). I sin doktoravhandling skriver Slettebø (2008a) at det er en sammenheng mellom foreldrenes følelse av brukermedvirkning og opplevelse av tiltakenes virkning. Jeg tenker for å oppnå dette, kreves det at det jobbes med relasjonsbygging mellom foreldre og saksbehandlere. Dette må til for å finne de rette tiltakene til familiene, samt for å kunne evaluere om tiltakene har positiv virkning eller ikke. Når foreldre og saksbehandler innehar en trygg relasjon, som i tillegg har vart over tid, vil en kunne se om det foreligger positiv endring

eller ikke.

Det kan være lett å glemme, men maktbalansen kan også utfordre relasjonen mellom foreldre og barn (Angel 2011). Barneverntjenesten kan pålegge familiene ulike tiltak, som for eksempel foreldreveiledning, noe som ofte fører til en endring hos foreldrene som kan være ny og utfordrende for barnet. Foreldre kan få ny kunnskap i samtaler med saksbehandler eller veileder, og i møte med sine barn kan denne ny-kunnskapen føre til en endring i det vante samspillsmønsteret. Dette kan være med å forstyrre maktbalansen mellom foreldre og barn. Samtidig kan foreldrenes nye kunnskap gi nye muligheter til endringer i språk og kommunikasjon mellom foreldre og barn (ibid).

5.3 Hjelp og støtte

Funnene angående temaene hjelp og støtte vil her bli drøftet opp mot den utvalgte teorien. Jeg har i kapittel 5.3.1 valgt å slå sammen funnene i kapittel 4.3, dette grunnet i at temaene går mye inn i hverandre.

5.3.1 Behovet for informasjon og graden av brukermedvirkning

Brukermedvirkning er en praksis som brukes i barneverntjenesten. Dette betyr at foreldre og barn skal ha mulighet til å legge fram sin side av saken, komme med sine meninger og ha mulighet til å ha innflytelse på avgjørelser (Slettebø et al 2010). Både foreldrene og barn, etter alder og modenhet, skal være delaktig i utforming av tiltaksplan, slik at de jobber mot mål som de kjenner igjen, og som er av betydning for dem. I følge Slettebø (2008b) er foreldre flest opptatt av positiv utvikling og god omsorg for sine barn. Slettebø henviser, i sin artikkel, til en undersøkelse gjort av Sandbæk (2000), som viser at fornøyde foreldre er de som opplever å ha god kontakt med saksbehandler, og samtidig får anledning til å være med å påvirke tiltakene rundt sine barn. Gode tiltak gir ofte i gode resultater (ibid). Dersom foreldre og barn skal kunne medvirke, krever det at de til enhver tid er informert og har de opplysninger som de trenger for å ta gode beslutninger.

Foreldrene i denne studien forteller at de trenger hjelp til å forstå hva som skjer og hvilke følger ulike valg tar. Mer informasjon gjør noe med forventningene og er med på å sette mer realistiske mål. Samtidig åpner det for en dialog som kan brukes til å finne familiens behov og

matche det opp mot forventningene i hjelpetiltaket. Dette er i tråd med Slettebø (2000) sine undersøkelser, hvor foreldre bekrefter ønsket om å være involvert når barna flyttes ut av hjemmet.

Brukermedvirkning betyr ikke at det er foreldrene som bestemmer, men at de skal høres og tas med i drøftinger. I barnevernet er det ikke juridiske muligheter for at foreldre kan ha brukerstyring (Slettebø et al 2010). Det vil si at dersom foreldre og barnevern er uenig i hva som er til barnets beste fordrer det en dialog hvor de ulike nyansene drøftes. Samtidig må det være en åpenhet om hva som er godt nok, og hvordan endring skal måles for at resultater skal vises. I denne studien er det spesielt mangel på informasjon og gode planer i forhold til tilbakeføring og oppfølging i ettertid som familiene setter fokus på. *”Det var hjemmebesøk jeg spurte etter, både meldte og uanmeldte”* sier Elisabeth. Magne uttaler *”noen ganger skulle jeg ønske at de kunne ha veiledet meg mer (...) det savner jeg litt, at det skjer ting i ettertid”*, mens Anders forteller om frykten for å stå alene med et psykisk sykt barn. Alle foreldrene i studien sier at de opplevde at det ikke ble jobbet målrettet med oppfølging etter hjemflytting, noe de alle savnet. Dette er i samsvar med studiene fra Angell (2011), hvor foreldre savner tettere oppfølging når barna er plassert ut fra hjemmet. Rollen som forelder avsluttes ikke når barnet flytter, og når målet i hjelpetiltaket er hjemflytting er det vestlig at foreldrene får hjelp til å opprettholde foreldrerollen (ibid). Det krever at det er utveksling av informasjon og jevnlig evaluering på tiltakets måloppnåelse, noe som foreldre bør få involveres i.

Jeg tenker at det kan sees som en form for maktmisbruk når det ikke informeres godt nok om ulike alternativer for hjelpetiltak. Det vil være en misoppfatning, mener jeg, å tro at ved å gi foreldre medbestemmelse og mulighet til å påvirke, så vil de få full styring over tiltaket. Barneverntjenesten vil fortsatt ha styringsretten og den overordnede kontrollen på at barnets beste er i varetatt. Jeg tenker at dersom barneverntjenesten bruker sin faglige kompetanse, samt med sikkerhet vet at de har lovverket på sin side, vil de aldri tape noe, verken tid eller ressurser på å ta noen ekstra samtaler med foreldrene. I rapporten *”Brukermedvirkning i det statlige regionale barnevernet”* skriver Slettebø et al (2010) at studier viser at når den kommunale barneverntjenesten har brukt tid og møtt familier på andre arenaer, har det åpnet for en ny type kommunikasjon mellom saksbehandler og familie. Det kan føre til at maktforskjellene utjevnes, da opplevelsen av å bli sett som en person kan bli forsterket. I den samme rapporten (ibid), skrives det at brukermedvirkning kan deles i tre kategorier. Del en er *talerett*, hvor familiens opplevelse og erfaring skal bli hørt. Del to er *forhandlingsrett*, som

omhandler en dialog mellom barnevern og familie. Del tre er *beslutningsmyndighet/brukerstyring*, noe som ikke er tilfellet i barnevernet, da det ikke er familien som har beslutningsmyndighet i forhold til endelige avgjørelser.

Alt i alt er det få foreldre har erfaring med at deres barn må plasseres ut av hjemmet for en periode. Å samtykke til at barnet må plasseres utenfor hjemmet, er som oftest det aller siste alternativet. Dette er noe Anders bekreftet; når det da har kommet dit hen at man planlegger flytting av barnet, befinner de fleste seg i et følelsesmessig kaos. I denne studien brukes betegnelser som skyldfølelse, sorg, savn, frykt, frustrasjon og en tro på at barna skal få god og profesjonell hjelp dit de kommer. I et slikt følelsesmessig kaos kan man ikke forsikre seg nok om at foreldrene forstår omfanget av tiltaket rundt plasseringen av deres barn. Anders sier at han i ettertid har tenkt at mye av informasjonen skulle vært gitt skriftlig. Da kunne de få lest, så mange ganger som nødvendig og i ro og fred, og dermed kommet med forberedte spørsmål til møtene. Funnene viser at familiene selv må ta de største avgjørelsene, uten at de selv føler at de er i stand til det. Dette samtidig som at avgjørelser ofte skal tas svært raskt. Foreldrene forteller at i denne fasen er det vanskelig å ta valg, flere forteller om følelsen av å være inne i en boble. Magne utdyper det slik:

”Jeg fikk ikke så mye støtte, og måtte ta valget selv (...) det var vanskelig, var mye inne i meg selv og sa: skal, skal ikke. Jeg fikk ikke mye støtte fra utenforstående, for de forstod det ikke (...) jeg hadde kanskje ønsket litt mer tenke tid, litt lengre tid.”

Elisabeth er kritisk til at det både var barneverntjenesten som innkalte til møter og som skrev møtereferatene. Hun erfarte flere ganger at referatene kom svært lenge etter møtet og at det da hadde vesentlig mangler i innholdet. Jeg tenker at dette igjen er med å øke maktforskjellene. De som i utgangspunktet sitter med informasjon, har all styringsrett, og styrer samtidig hvilken informasjon som skriftlig går ut til foreldrene. Jeg tenker at en ikke kan forvente at vanlige mennesker vet hvilke ulike tiltak som finnes og hvilke rettigheter både de som foreldre og deres barn har. Det gjør også at de ikke vet hva de skal kreve og etterspørre. Jeg tenker at det samtidig gir en illusjon om brukermedvirkning, som ikke blir reell da ikke partene er likestilt i forhold til å inneha oppdatert informasjon, samt opplysninger om alternativer.

Støttepersoner og privat nettverk

Dersom foreldre skal kunne medvirke i saken, trenger der hjelp til å sortere all tanker de har om den prosessen de er i. I denne studien har foreldre fortalt om, sorg, savn og skyldfølelse, og de har fortalt at de hadde noen forventninger til hjelpeapparatet. Blant annet at profesjonelle fagfolk skulle se familiens sorg, savn og utfordringer, og hjelper dem gjennom krisen. Dette gjelder også i forhold familiens gjenværende barn, at de får noen andre enn sine foreldre å samtale med.

Funnene viser også at foreldre føler dette som en utmattende prosess, hvor familier med flere berørte barn har vansker med å kun holde fokus på ett av barna. Foreldrene ønsker å prate om alle barna, da de ser dem som en helhet i familien. Det å forholde seg til møter som omhandler kun et barn av gangen er forvirrende og utfordrende for en mor og far. I tillegg til å ivareta familien, skal foreldrene stille opp på møter og ofte ta store beslutninger. Foreldrene sier at de savnet noen å prate med, som kunne hjelpe dem å sortere. ”*Mye venner og bekjente rundt meg*”, ”*jeg har noen venner*” og ”*flere venner å prate med*” svarer de tre foreldrene når de ble spurt om hvem som har støttet de. Samtidig sier Magne ”*venner jeg har funnet en balansegang*”, og utdyper med at venner ikke kan brukes opp, de kan gå lei av å lytte og støtte.

Skal en familie få til en positiv endring, slik at hele familien kan samles igjen, tenker jeg at det er nødvendig at alle de involverte får tilstrekkelig hjelp. Hjelp gir ofte ringvirkninger, og barn med utfordringer mottar gjerne automatisk hjelp når deres foreldre hjelpes (Angell 2011). Setter man denne hjelpen i et systemisk perspektiv, kan man se at hele familien påvirker hverandre sirkulært (Jensen 2011). Dersom foreldre får mulighet til å snakke om sine opplevelser, er de muligens mer mottakelig til å se barnet og mer styrket til å håndtere barnets utfordringer. Dersom de i tillegg har fått god hjelp og veiledning til å hvordan de skal møte barnets utfordringer, vil også det være med på å styrke deres samspill. Skal de som familie ha mulighet til positiv utvikling må de alle få tilstrekkelig hjelp (Slettebø 2000). Jeg tenker at dette er noe som venner og familie ikke kan ha ansvar for, men at dette er noe som kunne ha vært satt inn i mer profesjonelt system. Støttepersoner til familier hvor barnevernet har overtatt omsorgen har vært foreslått i Barnevernpanelets rapport (2011). Jeg tenker at det kunne også gjelde for familier som har hjelpetiltak etter barnevernlovens § 4-4,6.ledd.

Jeg har nå diskutert funnene rundt strukturelle forhold, kommunikasjon, relasjon og hjelp og støtte opp mot teori, samt vist mine egne tanker og refleksjoner rundt dette. Denne oppgaven vil nå avsluttes med en oppsummering, mulige implikasjoner for praksisfeltet og fremtidige studier, samt svakheter ved denne studien.

6 Funn og forskningsspørsmål

I dette kapittelet vil sammenhengen mellom studiens funn og studiens forskningsspørsmål oppsummeres. Deretter vil jeg vise til hvilke implikasjoner studien kan ha for praksisfeltet og studiens svakheter.

6.1 Hva viste funnene?

Studiens mål var å finne svar på hvilke opplevelser foreldre har av å bli ivaretatt av hjelpeapparatet når deres barn må plasseres midlertidig på institusjon. I det følgende vil funnene til forskningsspørsmålene oppsummeres.

6.1.1 Hvilke erfaringer har foreldre med de strukturelle forholdene i barneverntjenesten?

Funnene viser at foreldrene ikke var forberedt på de strukturelle forholdene i kommunal barneverntjeneste. De hadde alle erfaring med å bytte saksbehandler flere ganger og er kritisk til at det svært ofte opplevdes vanskelig å få tak i saksbehandleren. Foreldrene beskriver en følelse av at saksbehandlere gjemte seg på kontorene og unndro kontakt ved å ikke svare på henvendelser. I tillegg følte de på lang saksgang og at det ofte tok lang tid å få svar eller bekreftelse på henvendelser, da saksbehandlere ofte måtte drøfte med fagleder først. Funnene viser at skifter av saksbehandler gir usikkerhet til foreldrene om hvem man skal henvende seg til, samt at det føles ekstra belastende å jevnlig oppdatere saksbehandleren om saken. Foreldrene forteller at når de har hatt en stabil saksbehandler over tid, har de opplevd mange gode samtaler, som har gitt en opplevelse av god støtte fra det offentlige.

Foreldrene sier også at de skulle ønske at de var mer forberedt til ulike møter. De stilte ofte på møter uten å på forhånd få tilstrekkelig informasjon om hva det skulle omhandle. Det førte til at de ofte følte at de ikke fikk fullt utbytte, da de ikke hadde nok bakgrunnsinformasjon til å stille gode spørsmål. Samtidig viser funnene at foreldrene følte at de ikke var godt nok opplyst om hvilke krav og rettigheter de og deres barn hadde i denne prosessen.

I denne studien var tre av fire barn tilbakeført, den siste skulle flytte hjem like etter intervjuet. Foreldrene stilte seg undrende til at barnevernet som har brukt lang tid og mye resurser på plasseringer av deres barn, ikke viste interesse til å komme og undersøke forholdene i hjemmet etter hjemflytting.

Funnene viser at foreldre var fornøyd med plasseringssted, og glad for å ha fått hjelp. Samtidig er de kritisk til hvordan de som familie er ivaretatt. Ingen følte at de som familie var sett, og ingen hadde fått tilbud om familierapi i den fasen hvor barnet var plassert utenfor hjemmet. Foreldrene nevnte ord som ”krise” og ”sorg”, når de beskrev familien sin i den perioden barnet skulle plasseres eller var plassert. De følte imidlertid ikke at de ble ivaretatt som en familie i krise og sorg.

6.1.2 Hvordan opplevde foreldre at kommunikasjon og relasjon til saksbehandler var av betydning?

Funnene viser at foreldrene verdsatte saksbehandlere som tok seg tid til å bygge en relasjon. Det at en saksbehandler viste litt av sin personlighet, lo og brukte humor, samt kunne snakke om andre ting enn bare sak var noe som ble trukket fram som verdifullt.

I følge funnene var det disse saksbehandlerne som fikk foreldrene til å føle seg sett og hørt. De fikk foreldrene til å føle at deres barn var viktige. Samtidig var det disse saksbehandlerne som ble omtalt som ”lettere å få tak i”.

For foreldrene var kommunikasjon gjennom dialog essensielt, noe de fortalte var enklere å få til dersom det var en god relasjon på plass.

6.1.3 Hva opplevde foreldre som hjelpsomt, og var det noe de savnet?

Funnene viser at informasjon var viktig, noe det ikke kunne bli nok av. Det være seg informasjon i forhold til ulike hjelpetiltak, hvilke krav og rettigheter har de, hva er rollen til ulike i ansvarsgruppen og hva skjer når tiltak avsluttes. Foreldrene forteller at de opplevde seg selv i følelsesmessig kaos, blandet med frykt for å gjøre noe feil som kunne gå ut over deres

barn. Det førte til at de ofte ikke husket hva som ble sagt i møter, og at de derfor kunne ha tenkt seg mer skriftlig informasjon slik at de kunne se på det flere ganger.

Funnene viser at det er behov for tett oppfølging også etter at barna har fått flyttet hjem igjen. Ingen av informantene hadde en oppfølgingsplan og forholde seg til. En felles opplevelse var at da det først var bestemt at barnet skulle hjem, så gikk det veldig fort. Foreldrene sier at det var dem selv som etterlyste møter og oppfølgingstiltak, og at det er noe som de har måttet kjempe seg fram til. En forelder forteller at et år etter hjemflytting, har det enda ikke vært noe oppfølgingsmøte. Foreldrene ønsker å vise at det går bra med dem som familie, og er skuffet og overrasket over at ingen ønsker å komme for å se. I tillegg er det lov å undre seg over at det ikke kontrolleres at familien har endret seg såpass mye i positiv retning at det faktisk var rett beslutning å flytte barnet hjem igjen.

I følge funnene hadde alle foreldrene et privat nettverk som støttet dem godt, men at de savnet en profesjonell hjelper å samtale med. Foreldrene sier at venner fort kan gå lei, og at de ikke har full forståelse for hva de som familie står i. I tillegg kan det være ting de ikke ønsker å dele med nære venner.

Informasjon er med andre ord hjelpsomt, og foreldrene savnet profesjonelle støttepersoner til å samtale med i angående sin situasjon. De savnet også et helhetlig familieperspektiv.

7 Avsluttende kommentarer

Denne studien viser et bilde av hvordan foreldre har opplevd og erfart den hjelpen de har fått fra den kommunale barneverntjenesten, når de har samtykket til hjelpetiltak etter barnevernloven §4-4,6.ledd. Foreldrene fortalte at de hadde et lite ønske om at deres bidrag i denne studien kunne hjelpe andre foreldre til å få en annen opplevelse. Jeg håper at studien kan gi oss hjelpere i ulike deler av familiearbeid en liten pekepinn på hva vi må være oppmerksomme på.

7.1 Implikasjoner for praksisfeltet

Det er en stor inngripen i en familie å beslutte at et barn har så store utfordringer at det må flyttes ut av hjemmet for å få hjelp. Når den beslutningen først er tatt, har familien selv jobbet lenge med å forsøke å hjelpe sine barn. I denne studien fortalte informantene at å flytte barnet var absolutt siste utvei. De følte på skyldfølelse over å ikke mestre oppgaven med å ivareta sitt barn, og i følge foreldrene følte flere av barna det som en avvisning fra foreldrene

Det har vært viktig for meg å få fram hvordan foreldre føler seg ivaretatt i en prosess hvor tiltaket for å hjelpe deres barn best mulig, er å ta de ut av hjemmet for en gitt periode. Jeg har ønsket å få fram en stemme til hvordan hjelpere skal bli mer bevisst en helhetlig tenkning rundt foreldre og barn.

Jeg har tenkt mye på hvilken betydning denne studien kan ha for praksisfeltet. Foreldrene i denne studien fortalte at de stilte opp til intervju med et lite håp om at studien kunne føre til en liten forskjell for en annen familie. Ønsket om at kanskje en som jobber med familier i lignende situasjoner, eller som er i krise og sorg, fanger opp noe av deres opplevelser og erfaringer. Målet er at det deretter jobbes med å huske å hele tiden undersøke om familien forstår omfanget, og om de som familie føler deg sett og hørt ut i fra sine behov. Foreldrene i studien ønsker at andre fremtidige familier skal få en annen, mer positiv erfaring enn de selv har.

Barneverntjenesten er et viktig organ i vårt samfunn, og har fullt fokus på å hjelpe barn og unge som befinner seg i vanskelige situasjoner. Ansatte i barneverntjenesten har bred

kunnskap om barns behov og utvikling. Ved å samtidig ivareta familien som helhet vil de enklere kunne se det enkelte barn, ikke bare en ”sak”.

7.2 Mulige svakheter ved studien

Det er lite direkte forskning på opplevelsen foreldre har i forhold til deres erfaring med barneverntjenesten. Det er gjort forskning på hva foreldre savner av oppfølging, om hvordan foreldre skal innta den nye foreldrerollen etter omsorgsovertakelse. Det er studier i forhold til samvær mellom biologiske foreldre og barn, og det er studier på barns opplevelser av å bo i fosterhjem og institusjon, og hva de savner og har behov for. Denne studien som tar sikte på foreldre som har barna boende midlertidig uten for hjemmet, og hvor det er planlagt at det flytter tilbake, er i en kategori hvor det er få andre studier. Det gjør at det teoretiske planet i denne studien, i forhold til andre studier blir noe tynt.

En annen svakhet er at jeg er ny i forskerrollen, og hadde derfor høyt fokus på å følge retningslinjene til et semistrukturert intervju. Det gjorde at jeg mistet muligheten til å gå dypere inn i enkeltutsagn som foreldrene kom med. I tillegg var jeg redd for å krysse linjen mellom forsker og terapeut, noe som igjen førte til at jeg glapp der jeg kunne ha gått lengre ned i dybden. Dette var noe jeg oppdaget da jeg transkriberte intervjuene i ettertid.

7.3 Avsluttende refleksjoner

Gjennom studien har jeg vært redd for at jeg kun jobbet for å få bekreftet mine forforståelser. Denne ”frykten” ble også noe forsterket, når jeg møtte andre og forklarte hva jeg skulle forske på. Flere kom med utsagn av typen ”ja, det er vel opplagt” eller ”det er vel ingen overraskelse”. Samtidig er jeg glad over å oppdage at forforståelsene ikke bare ble bekreftet, de ble også utfordret.

Jeg har intervjuet tre foreldre som har delt mye av sin personlig opplevelse. De har opplevd mye positivt og alle har de mottatt hjelp fra et offentlig apparat som de mener er nødvendig i vårt samfunn. De har delt konstruktive tilbakemeldinger, og ingen av de har sagt noe negativt om enkeltkontor eller enkeltpersoner. Dette var noe som imponerte meg. Foreldrene var sår over hvordan de følte sine barn og seg selv behandlet, men mestret allikevel å reflektere over

flere ulike sider av sine opplevelser. At forforståelsene til så mange av oss ble bekreftet er kanskje ikke så overraskende, og heller ikke dumt. Det gir oss en mulighet til bare å bli bedre. I iveren etter å hjelpe et barn, må man ikke glemme de som står rundt barnet til daglig. De har en unik kunnskap om barnet, og en relasjon som det kan bygges på i jobben med å få til en positiv endring. I denne studien sa foreldrene det sel, alle vil det beste for sine barn.

Jeg er ydmyk ovenfor disse foreldrene, som lot meg å lov til å ta tak i og dele deres personlige opplevelser. Det gjør at jeg som hjelper vil ha et nytt skjerpet blikk på om alle involverte opplever seg sett og hørt i forhold til sine utfordringer.

Litteraturliste

- Angell, B. (2011): *Kurs til foreldre med barn i fosterhjem*. Norges barnevern nr 3–2011, vol. 88. Oslo: Universitetsforlaget
- Aamodt, L.G. (1997): *Den gode relasjonen: støtte, omsorg eller anerkjennelse?* Oslo: Ad Notam Gyldendal
- Andersen, T. (2000): *Reflekterende Processer*. København: Dansk psykologisk forlag
- Anderson, H. (1997): *Conversation, language and possibilities*. New York: Basic books
- Anderson, H. (2006): *Samtal, språk och möjligheter*. Stockholm: Bokförlaget Mareld
- Anderson, H. og Jensen, P (2008): *Inspirasjon*. Oslo: Gyldendal akademisk forlag
- Askildsen, M (2010): *Du bød meg opp til dans – og jeg sa ja takk uten og kunne dansen!* Norges barnevern nr 4-2010
- Bagge, R. F. (2007): *Refleksjoner omkring begrepet “ikke-vitende posisjon”*. Fokus på familien. 2, s. 113-126.
- Barnevernpanelets rapport (2011). Opprettet av barne-,likestillings og inkluderingsdepartementet
- Barne- og likestillingsdepartementet (2009): Veileder Q-1157: Oppfølging av foreldre med barn / ungdom plassert i fosterhjem eller på institusjon
- Barne- og likestillingsdepartementet (2016): Rundskriv Q-0982: Retningslinjer om hjelpetiltak, jf barnevernloven §4-4
- Bateson (1972): *Steps to an ecology of mind*. London, UK: Paladin
- Bertrando, P. (2007): *The dialogical therapist*. London: Karnac
- Brandzæg, I., Smith, L. Og Torsteinson, S. (2011): *Mikroseperasjoner tilknytning og behandling*. Bergen: Fagbokforlaget Vigmostad og Bjørke AS
- Chamaz, K. (2014): *Constructing Grounded Theory* 2nd Edition. London: SAGE publications Inc
- Clifford, G. et al (2015): *Sluttrapport Det nye barnevernet*. Bodø: Nordlandsforskning
- Eide, E og Eide, T. (2010): *Kommunikasjon i relasjoner. Samhandling, konfliktløsning, etikk*. Oslo: Gyldendal akademiske

- Foucault, M. (1973): *The Birth of the Clinic: An Archaeology of Medical Perception*. Rutledge.
- Foucault, M. (1999): *Diskursens orden*. Valdres Trykk AS
- Gregen, K. (2015): *An invitation to social construction*. Sage publications Ltd.
- Giorgi, A. (1985): *Phenomenology and Psychological Research*. Pittsburgh, Pennsylvania: Duquesne University Press.
- Hafstad, R. og Øvreeide, H. (2011): *Utviklingsstøtte: Foreldrefokusert arbeid med barn*. Oslo: Høyskoleforlaget
- Halvorsen, K. (2008): *Å forske på samfunnet*. Oslo: Cappelen akademisk
- Halvorsen, K. (2010): *Forskningmetode for helse-og sosialfag – en innføring samfunnsvitenskaplig metode*. Oslo: Cappelen akademiske forlag
- Hermansen, M., Löw, O., & Petersen, V. (2013): *Kommunikation og samarbejde: i professionelle relationer*. Kjøbenhavn: Akademisk Forlag.
- Jensen, P. (2011): *Ansikt til ansikt*. Oslo: Gyldendal akademiske forlag
- Jensen, P. og Ulleberg, I. (2012): *Mellom ordene*. Oslo: Gyldendal akademiske forlag
- Johnsen og Torsteinson (2012): *Lærebok i familieterapi*. Oslo: Universitetsforlaget
- Kristofersen, L.B et al (2006): *Hjelpetiltak i barnevernet – virker de?* Rapport bestilt av Barne- og likestillingsdepartementet, NIBIR 2006:7
- Kvale (2007): *Doing interviews*. Sage Publications Ltd
- Kvale, S. og Brinkmann (2012): *Det kvalitative forskningsintervju*. 2.utgave. Oslo: Universitetsforlaget
- Langdrigde, D. (2006). *Psykologiske forskningsmetode. En innføring i kvalitative og kvantitative tilnærminger*. Trondheim: Tapir Akademiske forlag.
- Lovdata: Lov av 17. juli 1992 om barneverntjenester

- Malterud, K. (2011): *Kvalitative metoder i medisinsk forskning, en innføring*. Oslo: Universitetsforlaget
- NOU (2000:12): *Barnevernet i Norge - Tilstandsvurderinger, nye perspektiver og forslag til reformer*. Oslo. Barne- og likestillingsdepartementet
- NOU (2012:5): *Bedre beskyttelse av barns utvikling – ekspertutvalgets utredning om der biologiske prinsipp i barnevernet*. Oslo. Barne- og likestillingsdepartementet
- Q-0982: *Retningslinjer om hjelpetiltak, jf. barnevernloven § 4-4*. Oslo: Barne- og likestillingsdepartementet
- Regjeringen: <https://www.regjeringen.no/no/tema/familie-og-barn/barnevern/id1058/>
- Røkenes, O.H. og Hanssen P.H. (2002): *Bære eller breste*. Kommunikasjon og relasjon i arbeid med mennesker. Bergen: Fagbokforlaget.
- Skau, G.M. (2003): *Mellom makt og hjelp*. Oslo: Universitetsforlaget.
- Schjødt, B. og Egeland, T.A (1993): *Fra systemteori til familierapi*. Kolbotn: Tano A.S.
- Slettebø, T. (2008a): *Foreldrenes medbestemmelse i barnevernet. En studie av foreldrenes erfaringer med individuell og kollektiv medvirkning*. Doktoravhandling for graden dr.polit. Trondheim: NTNU
- Slettebø, T (2008b): *Barn og foreldres medvirkning i barnevernet – samspill og interessekonflikter*. Norges barnevern. Norsk barnevernsamband. <https://brage.bibsys.no/xmlui/handle/11250/98833>
- Slettebø, T. (2009): *Oppfølging av foreldre med barn / ungdom plassert utenfor hjemmet av barneverntjenesten*. Rapport nr 1/2009: Diakonhjemmet Høgskole
- Slettebø, T. (2000): *Oppfølging av foreldre med barn/ungdom plassert i fosterhjem eller på institusjon*. Veileder Q-1157, bestilling fra Barne- og likestillingsdepartementet
- Slettebø, T. og Seim, S. (2001): *Brukermedvirkningens kår under nye rammebetingelser i barnevernet*. I Sandbæk, IM.: *Fra mottaker til aktør. Brukerens plass i praktisk sosialt arbeid og forskning*. Oslo: Ad Notam Gyldendal.
- Slettebø, T., et al (2010): *Brukermedvirkning i det statlige regionale barnevernet*. Rapport 2010/3. Oslo: Diakonhjemmet høgskole
- Smith, J.A., Jarman, M. og Osborn, M. (1999). *Doing Interpretative Phenomenological Analysis*. I: M. Murray, og K. Chamberlain (red.). *Qualitative health psychology: Theories and methods*. London: Sage.
- Statistisk sentralbyrå: <http://www.ssb.no/sosiale-forhold-og-kriminalitet/statistikker/barnevern/aar/2015-07-09#content>. Hentet 22.05.16

Tangnes, S.N (2011): *"Det må vi jo være ærlige på..." En kvalitativ studie av barneverntjenestens oppfølging av foreldre etter en omsorgsovertakelse.* Masteroppgave i sosialt arbeid Høgskolen i Oslo og Akershus, Fakultet for samfunnsfag

Thagaard, T. (2013): *Systematikk og innlevelse. En innføring i kvalitativ metode.* Oslo: Fagbokforlaget

Tjora, A. (2011): *Kvalitative forskningsmetoder i praksis.* Oslo: Gyldendal Norsk forlag.

Thornquist, E. (2003): *Vitenskapsfilosofi og vitenskapsteori for helsefag.* Bergen: Fagbokforlaget

Ulleberg, I. (2009): *Kommunikasjon og veiledning.* Oslo: Universitetsforlaget.

Watzlawick et al (1967): *Pragmatics of human communication.*

Wallin, D.J (2007): *Attachment in psychotherapy.* New York: The Guildford Press

White, M (2007): *Maps of narrative practice.* New York: W.W Norton and Company

Willig, K. (2008): *Introducing Qualitative research in Psychology.* England: Open University Press

Winther Jørgensen, M. og Phillips L. (2010): *Diskursanalyse som teori og metode.* Fredriksberg: Roskilde Universitetsforlag/Samfundslitteratur

Øfsti, A. (2010): *Parterapi.* Oslo: Universitetsforlaget

Vedlegg

VEDLEGG 1

Forespørsel om deltakelse i forskningsprosjektet

” Det handler om relasjoner. Hvordan påvirkes familien, når et barn må flytte ut?”

Bakgrunn og formål

Denne forespørselen gjelder deltakelse i et kvalitativt forskningsprosjekt gjennom intervju. Hensikten med intervjuet er å se på hvordan familier opplever den hjelpen de får fra offentlig barnevern når deres barn må flytte ut av hjemmet en gitt periode.

I følg norsk lov er barneverntjenesten forpliktet til å følge opp familier som mottar hjelpetiltak. Et hjelpetiltak kan være å plassere barn midlertidig på institusjon eller fosterhjem. Denne studien vil være et bidrag til å belyse hvordan biologiske foreldre opplever den hjelpen / støtten / veiledningen de mottar i en slik periode, samt hvordan de opplever hjelpen /støtten i tilbakeføringsprosessen.

Denne studien er en masteroppgave ved Diakonhjemmet Høgskole i Oslo. Deltakerne i denne studien er valgt ut ved at saksbehandlere i en større kommune har kontaktet foreldre som de anser at passer til studiets målgruppe.

Hva innebærer deltakelse i studien?

For å belyse opplevelsene fra foreldrenes perspektiv vil jeg gjennomføre 3-4 intervjuer. Jeg ønsker, med informantenes godkjennelse, å ta opp intervjuet på bånd. Deretter vil intervjuet bli transkribert. Intervjuene gjennomføres i perioden oktober til desember 2015. Spørsmålene i intervjuet vil være opptatt av å fange opp informantenes egne opplevelser og erfaringer fra den perioden hvor barna bodde borte fra hjemmet.

Hva skjer med informasjonen om deg?

Alle personopplysninger vil bli behandlet konfidensielt og forsvarlig i henhold til Personopplysningsloven og retningslinjer gitt av Datatilsynet. Det vil si at jeg som forsker har taushetsplikt ovenfor alle personopplysninger. I tillegg vil Heidi Larsgård, ansatt av Diakonhjemmets høgskole som min veileder, kunne ha innsyn i det anonymiserte transkriberte materialet. Alt informasjon angående informantene vil bli anonymisert, slik at det ikke skal være mulig å gjenkjenne seg selv i en eventuel publikasjons.

Alt datamateriell vil bli slettet når forskningsprosjektet er ferdig, senest 01.06.16.

Frivillig deltakelse

Det er frivillig å delta i studien, og du kan når som helst trekke ditt samtykke uten å oppgi noen grunn. Dersom du ønsker å delta i studien signerer du på samtykkeerklæringen nederst på siste side. Dersom du sier ja til å delta, men senere ønsker å trekke ditt samtykke, vil dette på ingen måte påvirke din sak i barnevernet, da ingen ansatte i barneverntjenesten vil få informasjon om du deltar i studien eller ikke.

Dersom du ønsker å delta eller har spørsmål til studien, ta kontakt med forsker Elin Therese

Rande på tlf 91151041 eller mail etrande@gmail.com. telefonnummer på prosjektleder. Daglig ansvarlig for studien er Lennart Lorås, hans mailadresse er pelloraa@online.no.

Studien er meldt til Personvernombudet for forskning, Norsk samfunnsvitenskapelig datatjeneste AS.

Personvern

Informasjonen som lagres om deg skal kun brukes slik som beskrevet i hensikten med studien. Alle opplysningene vil bli behandlet uten navn, fødselsnummer eller andre direkte gjenkjennerende opplysninger.

Norsk samfunnsvitenskapelig datatjeneste AS har godkjent studien.

Utlevering av materiale og opplysninger til andre

Det er kun undertegnede som har adgang til informasjon og som kan finne tilbake til deg. Alle opplysninger vil bli slettet når studien er ferdig. Det vil ikke være mulig å identifisere deg i resultatene av studien når den publiseres.

Rett til innsyn og sletting av opplysninger om deg

Dersom du deltar i studien vil du ha rett til innsyn i hvilke opplysninger som er registrert om deg. Du har rett til å korrigere eventuelle feil i registrerte opplysninger. Dersom du trekker deg fra studien vil du ha rett til å få slettet innsamlede opplysninger om deg.

Økonomi

Studien er min masteroppgave ved Diakonhjemmet høgskole, og har ingen finansiell støtte.

Deltakelse i studien:

Dersom du ønsker å delta i studien, undertegner du samtykkeerklæringen. Dersom du har spørsmål, eller på et senere tidspunkt ønsker å trekke deg fra studien, kontakter du forsker Elin Therese Rande eller daglig ansvarlig Lennart Lorås.

VEDLEGG 2

Samtykke til deltakelse i studien

Jeg har mottatt informasjon om studien og ønsker å delta

Dato og signatur informant

Jeg bekrefter å ha gitt informasjon om studien

Dato, signatur forsker Elin Therese Rande

Kontaktinformasjon:

Forsker: Elin Therese Rande
etrande@gmail.com 91151041

Daglig ansvarlig for studien: Lennart Lorås
Diakonhjemmet høgskole
pelloraa@online.no

Veileder: Heidi Larsgård
Ansatt til veiledning av forsker av Diakonhjemmet høgskole
heidi_larsgaard@hotmail.com

VEDLEGG 3

Tentativ intervjuguide

”Det handler om relasjoner. Hvilken hjelp får familien når et barn må flytte fra hjemmet til institusjon eller beredskapshjem?”

Forskningsspørsmål:

- 1) Hvilke erfaringer har foreldre med de strukturelle forholdene i barneverntjenesten?
- 2) Hvordan opplevde foreldre at kommunikasjon og relasjon til saksbehandler var av betydning?
- 3) Hva opplevde foreldre som hjelpsomt, og hva var det de savnet?

Innledningsspørsmål:

Er det lenge siden du/dere mottok hjelp fra barneverntjenesten? Bodde barnet deres lenge hjemmefra? Bodde da barnet i fosterhjem eller på institusjon? Hvem sitt forslag var det at barnet skulle bo utenfor hjemmet en periode? Hvilke tanker hadde dere om å samtykke til at barnet ditt skulle bo hjemmefra?

Foreldrenes opplevelse av flyttingen:

Hvilken opplevelse hadde dere av å bli hørt og møtt før barnet flyttet, og hvordan opplevde dere å bli hørt og møtt i perioden barnet bodde hjemmefra?

Hvordan opplevde dere å bli hørt og møtt i den perioden barnet bodde hjemmefra?

Hvem opplevde dere å få støtte av, eller ikke støtte av, i perioden barnet bodde hjemmefra?

Måloppnåelse for flyttingen:

Hvilke erfaringer har dere av å forstå hva som skulle forandres før barnet kunne flytte hjem?

Endret målene seg underveis, mens barnet bodde hjemmefra? Hvilken hjelp skulle dere få for at hjemflytting kunne gjennomføres?

Opplevde dere at dere fikk denne hjelpen?

Refleksjoner knyttet til samtalen/intervjuet:

Hvordan har du opplevd dette intervjuet? Var det noe du ble opptatt av? Hva tenker du om din egen deltakelse? Er det noe du ønsker å tilføye eller si før vi avslutter?

VEDLEGG 4

Utdrag fra ett intervju

F: Etter de rundene, besøkene og bilturene, da var det BB du kunne ringe til da?

I: Ja

F: Hvis du ikke hadde tatt kontakt med dem, hadde de automatisk tatt kontakt med deg tor du?

I: Kanskje ikke ofte nei, men de..det var mer det at BB ringte og sa at "lenge siden vi ha hørt fra deg nå, ringer bare for å høre hvordan det går med barnet ditt og deg". Så, ja..

F: Sa du at de var med dere på møtene?

I: Ja, stort sett, nesten på hvert eneste ett. Men det var på spørsmål fra meg, og de sa "ja, det skal vi prøve å få til". Hver gang. Jeg syntes det var utrolig godt å ha de med oppå der. Ja for det er ganske heftig, når du sitter, ja ved et slikt bord som dette og det er så mange folk der. Og jeg som voksen, jeg tenker bare på barnet mitt jeg, jeg syntes bare at xx var knalltøff jeg som satt der og snakket med så mye folk. Det er ganske heftige ting som blir tatt opp..

F: og veldig personlig

I: Ja og alt handler om xx. Sitter der 14/15 år gammel og skal snakke om ting og svare for seg. Var utrolig godt, og det tror jeg barnet mitt også syntes at det var godt å ha med en eller to fra xx. Nei..så.

F: Hvordan opplevde du møtene, som forelder?

I: Tenker du på spesifikke møter?

F: Tenker på de jevnlige møtene mens hun bodde på institusjonen. Når du satt og så på barnet og alle de andre som var der, satt og hørte på det som ble sagt

I: Du må stålsatte deg. Du har ikke lyst til å begynne å gråte eller begynne å si noe trasig. Så..men man legger merke til alle småting som foreldre, og det er..jeg forstår at vi er bare en sak, som alle andre er, og at det er jobben deres, men det har så mye og si hvordan folk ordlegger seg, som jobber med slikt som dette.

F: Har du noen eksempler som du kommer på?

I: Nei..helt tomt..

F: For du nevnte det eksemplet med at "xx kostet så mye"

I: Ja, men det var noe som bare var stygt sagt, jeg tenker mer på hvordan man ordlegger seg..ja, dette har ikke noe med barnet mitt å gjøre, men det var noen som sa en gang om andre barnet mitt, som har en diagnose, "ja, slike som xx". Hjertet brister nesten, og forstår at det ikke var vondt ment i det hele tatt, men du sier jo ikke slike ting. Det har jeg tenkt på oppgjennom hele prosessen her, alt vi har vært med på i forhold til barn og ungdommer og

det..jeg er forelderen, og det å være litt ydmyk og tenke seg om når en snakker for folk er kjempe sårbar. Det har så mye å si altså..hvordan folk opptrer og ordlegger seg. For det er faktisk en familie i krise.

F: Føler du at dere er blitt sett som en familie i krise?

I: Nei

F: Hva tenker du, du nevner at dere ble sett på som en sak, men..

I: Nei, greit nok, barnet mitt fikk hjelp omsider, og det var det med institusjonen da, men det er liksom ikke noe rundt der. Ok barnet ditt drar på institusjon, da får du bare hvile deg du. Da er ting fikset, ok barnet er plassert og problemet er løst.

F: Hva hadde du ønsket at hadde skjedd da, når xx var flyttet og "problemet så å si løst", hva kunne du ha tenkt deg at hadde skjedd istedenfor ?

I: Det er jo det som er, at man sitter midt oppe i det, så kunne en også få spørsmål om "hva mener du, hva vil du da?", men en vet jo egentlig ikke selv engang, for en vet jo heller ikke selv om hva som finnes heller. Den røde tråden gjennom det hele her er jo egentlig ivaretagelse og samarbeid, at en blir sett...sett og hørt. Både, ikke bare den ungdommen det gjelder men hele familien. Og spesielt kanskje den mor eller far, spørs hvem som har holdt på å styra og stått i det mest.

F: Hadde du ønsket at det hadde vært jobbet mer hjemme hos dere, mens xx bodde borte?

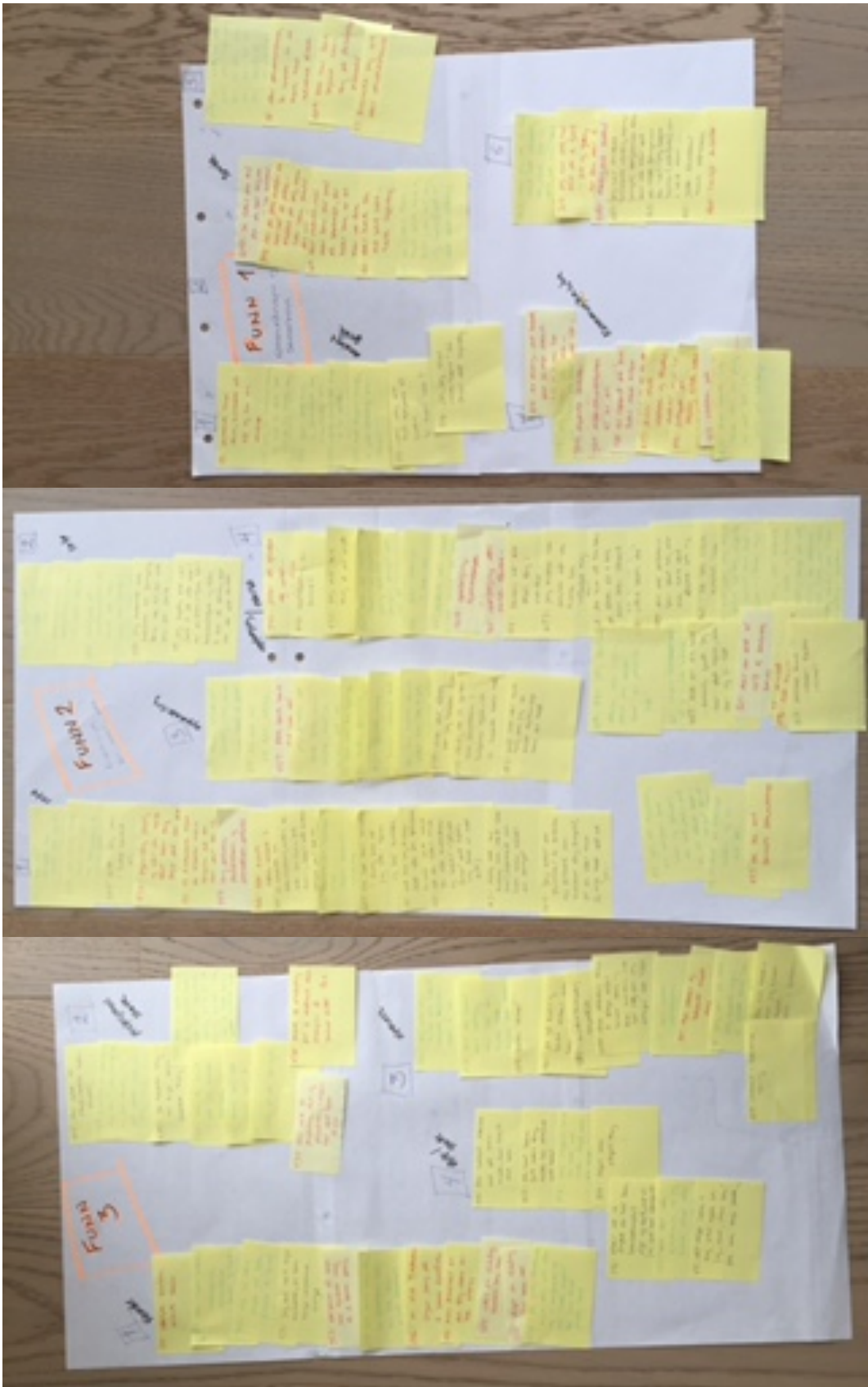
I: Ja

F: I form av samtaler? Som en opprydding?

I: Ja, både med og uten barnet mitt. Så da var det kun de fra BB da som var tilstede da. Det som jeg alle først ønsket var...nei det er egentlig ikke å være etterpåklok, for jeg har spurt om hjelp helt siden barnet mitt var 11 år. Det er litt mere hjelp med en gang du begynner og si i fra, jeg strekker meg ganske langt før jeg..jeg er ikke den som roper om hjelp for jeg fikser som regel ting selv, så jeg husker første gangen jeg kontakte noen..det var fastlegen til barnet mitt. Så sa jeg "mulig jeg er hysterisk forelder, men jeg tror barnet mitt har spiseforstyrrelser, og plages veldig, så xx skulle kanskje ha vært inn til en time og fått ordnet med noe, søkt xx inn på bup eller noe". Så sa han, "du er det noen som ikke er hysterisk forelder, så er det du, så jeg setter opp en time så fort som bare det" og han søkte xx inn på bup. Allerede da begynte..xx var jo liten..xx var jo bare 11 år, og ikke noe hjelp å få. Men det er klart, ikke noe vits i å sitte å fortelle om det, men de blir fanget opp altfor sent. Om man sitter og hyler og skriker på bup og iser at man ikke klarer noe mer, det her går ikke, så er det ingenting som skjer. Du må det. Det er ganske utrolig da, men nå tror jeg at vi har vært litt uheldig da, med bup og sånn, det har vært veldig mange skifter. Så da blir det mye rot.

VEDLEGG 5

Utdrag fra analyse



VEDLEGG 6

Norsk samfunnsvitenskapelig datatjeneste AS

NORWEGIAN SOCIAL SCIENCE DATA SERVICES



Harald Hårfagres gate 29
N-5007 Bergen
Norway
Tel: +47-55 58 21 17
Fax: +47-55 58 96 50
nsd@nsd.uib.no
www.nsd.uib.no
Org.nr. 985 321 884

Per Lennart Lorås
Diakonhjemmet Høgskole AS
Postboks 184 Vinderen
0319 OSLO

Vår dato: 20.08.2015

Vår ref: 44093 / 3 / LB

Deres dato:

Deres ref:

TILBAKEMELDING PÅ MELDING OM BEHANDLING AV PERSONOPPLYSNINGER

Vi viser til melding om behandling av personopplysninger, mottatt 24.07.2015. Meldingen gjelder prosjektet:

44093	<i>Det handler om relasjoner. Hvilken hjelp får familien når et barn må flytte ut?</i>
<i>Behandlingsansvarlig</i>	<i>Diakonhjemmet Høgskole AS, ved institusjonens øverste leder</i>
<i>Daglig ansvarlig</i>	<i>Per Lennart Lorås</i>
<i>Student</i>	<i>Elin Therese Rande</i>

Personvernombudet har vurdert prosjektet, og finner at behandlingen av personopplysninger vil være regulert av § 7-27 i personopplysningsforskriften. Personvernombudet tilrår at prosjektet gjennomføres.

Personvernombudets tilråding forutsetter at prosjektet gjennomføres i tråd med opplysningene gitt i meldeskjemaet, korrespondanse med ombudet, ombudets kommentarer samt personopplysningsloven og helseregisterloven med forskrifter. Behandlingen av personopplysninger kan settes i gang.

Det gjøres oppmerksom på at det skal gis ny melding dersom behandlingen endres i forhold til de opplysninger som ligger til grunn for personvernombudets vurdering. Endringsmeldinger gis via et eget skjema, <http://www.nsd.uib.no/personvern/meldeplikt/skjema.html>. Det skal også gis melding etter tre år dersom prosjektet fortsatt pågår. Meldinger skal skje skriftlig til ombudet.

Personvernombudet har lagt ut opplysninger om prosjektet i en offentlig database, <http://pvo.nsd.no/prosjekt>.

Personvernombudet vil ved prosjektets avslutning, 01.06.2016, rette en henvendelse angående status for behandlingen av personopplysninger.

Vennlig hilsen

Katrine Utaaker Segadal

Lene Christine M. Brandt

Kontaktperson: Lene Christine M. Brandt tlf: 55 58 89 26

Dokumentet er elektronisk produsert og godkjent ved NSDs rutiner for elektronisk godkjenning.

Avdelingskontorer / District Offices:

OSLO: NSD, Universitetet i Oslo, Postboks 1055 Blindern, 0316 Oslo. Tel: +47-22 85 52 11. nsd@uio.no
TRONDHEIM: NSD, Norges teknisk-naturvitenskapelige universitet, 7491 Trondheim. Tel: +47-73 59 19 07. kyrre.svarva@svt.ntnu.no
TROMSØ: NSD, SVF, Universitetet i Tromsø, 9037 Tromsø. Tel: +47-77 64 43 36. nsdmaa@sv.uit.no