



Glipper det for folkekirken?

*En undersøkelse av oppslutningen om dåp og konfirmasjon
i tre menigheter i Den norske kirke sammenholdt med
levestandard og sosiale forhold*

Asbjørn Salthe

Mastergradsoppgave i praktisk teologi

MISJONSHØGSKOLEN 2012

Innhold

1. FORORD	6
2. INNLEDNING	8
2.1 UTGANGSPUNKT: MEDLEMSOPPSLUTNINGEN OM DEN NORSKE KIRKE.....	8
2.1.1 Økt innvandring	8
2.1.2 "Vasking" av Den norske kirke medlemsregister	8
2.1.3 Utmelding.....	9
2.1.4 Biologisk avskalling	9
2.1.5 Sammenfatning.....	10
2.2 NOEN OBSERVASJONER I EN BYMENIGHET.....	11
2.2.1 Generasjonsskifte	11
2.2.2 Medlemsflukt.....	11
2.3 MARKØRER FOR FOLKEKIRKETILHØRIGHET	13
2.3.1 Tre viktige markører for folkekirketilhørighet: Dåp → Konfirmasjon → Dåp.....	13
2.3.2 Andre markører for folkekirketilhørighet?.....	14
2.3.3 Sammenfattende om markører for folkekirketilhørighet.....	16
2.4 SAMMENHENG MELLOM LEVEKÅR OG MARKØRER FOR KIRKETILHØRIGHET?	17
3. UTVALG OG METODE	19
3.1 UTVALGET AV MENIGHETER.....	19
3.2 METODISKE GREP	22
a. Identifisere populasjoner inndelt etter levekårsoner	22
b. Sammenstille data om populasjonene	23
c. Sortere data.....	23

d. Grafisk framstilling av henholdsvis dåps- og konfirmasjonsopplutning sammenliknet med resultater fra levekårsundersøkelsen	23
e. Drøfting av resultater	25
3.3 LEVEKÅR I STAVANGER – OG I VÅRT UTVALG	25
3.4 OVERSIKT OVER LEVEKÅRSONER SOM OMFATTES AV UNDERSØKELSEN	27
4. DÅP OG LEVEKÅR	28
4.1 OPPSLUTNING	28
4.2 SAMMENHENG MED FORELDRES KIRKEMEDLEMSKAP	28
4.3 SAMMENHENG MED FORELDRES SAMLIVSFORM	29
4.4 SAMMENHENG MED UTVALGTE LEVEKÅRSINDIKATORER	30
4.4.1 <i>Folketilvekst og flyttinger</i>	31
4.4.2 <i>Utdanningsnivå</i>	32
a. Høyt utdanningsnivå	33
b. Lavt utdanningsnivå	33
4.4.3 <i>Økonomiske forhold</i>	34
a. Nettoinntekt	34
b. Arbeidsløshet	34
c. Sosialhjelp	34
d. Overgangstønad	35
4.4.4 <i>Barnevern</i>	36
4.4.5 <i>Boforhold</i>	36
4.4.6 <i>Ikke-vestlige innvandrere</i>	36
5. KONFIRMASJON OG LEVEKÅR	38
5.1 OPPSLUTNING	38
5.2 KONFIRMASJON I REGI AV HUMAN-ETISK FORBUND	39

5.3	SAMMENHENG MELLOM DÅP OG KONFIRMASJON	40
5.4	KJØNNMESSIGE VARIASJONER	41
5.5	SAMMENHENG MED UTVALGTE LEVEKÅRSINDIKATORER	41
5.5.1	<i>Folketilvekst</i>	41
5.5.2	<i>Utdanningsnivå</i>	42
	a. Høyt utdanningsnivå.....	42
	b. Lavt utdanningsnivå	43
5.5.3	<i>Økonomiske forhold</i>	43
	a. Nettoinntekt.....	43
	b. Arbeidsløshet	43
	c. Sosialhjelp	44
5.5.4	<i>Barne- og ungdomskriminalitet</i>	44
5.5.5	<i>Boforhold</i>	45
5.5.6	<i>Ikke-vestlige innvandrere i nabolaget</i>	45
6.	SAMMENHENGER, SAMMENDRAG OG KONKLUSJONER.....	48
6.1	DÅP, KONFIRMASJON OG LEVEKÅR: ET SAMLET BILDE	48
6.2	DRØFTING AV FUNN FOR ET UTVALG AV LEVEKÅRSONENE	49
6.2.1	<i>Skeie</i>	49
6.2.2	<i>Gramstadhaugen</i>	50
6.2.3	<i>Ullandhaugskråningen</i>	51
6.2.4	<i>Vassøy</i>	53
6.3	UTVIKLING AV OPPSLUTNINGEN OM DÅP: FRA 1996 TIL 2010	54
6.4	PROGNOSE FOR VIDERE UTVIKLING AV OPPSLUTNINGEN OM KONFIRMASJON	55
6.5	MULIG PROGNOSE FOR UTVIKLING AV OPPSLUTNINGEN OM DÅP?	55
6.6	UTFORDRINGER FOR VIDERE FORSKNING	56

6.6.1	<i>Sammenheng mellom dåp/konfirmasjon og levekår</i>	56
6.6.2	<i>Sammenheng mellom dåp/konfirmasjon og andre faktorer</i>	57
6.7	UTFORDRINGER FOR DEN KIRKELIGE VIRKSOMHET	59
6.7.1	<i>Rekruttering til dåp</i>	59
6.7.2	<i>Rekruttering til konfirmasjon</i>	60
6.7.3	<i>Innvandrere i folkekirken</i>	62
6.8	UTBLIKK: GLIPPER DET FOR FOLKEKIRKEN?	63
a.	"...med territorial inndeling som dekker hele befolkningen"	64
b.	"...der rekruttering skjer på grunnlag av dåp"	66
c.	"...der majoriteten av befolkningen står tilsluttet"	66
7.	LITTERATURLISTE	68

1. Forord

”I Kristus, nær livet – en bekjennende, misjonerende, tjenende og åpen folkekirke”. Slik er overskriften for Den norske kirkes visjonsdokument for perioden 2009 – 2014. Vi vet ikke hvordan tilsvarende formulering kommer til å være i 2015. Eller i 2025. Det vi vet er at kirkens ordning og struktur vil endres i årene framover; vi vet at gudstjenestereform og trosopp-læringsreform vil gi kirken nye uttrykk; vi vet at kirkens forhold til staten og det offentlige for øvrig forandres. Men vil kirkens posisjon i folket være den samme? Kan visjonen om Den norske kirke som en folkekirke bevares? Og vil en slik visjon eventuelt være forankret i virkeligheten? Eller glipper det for folkekirken?

Stavanger bispedømmeråd har gitt meg en forholdsvis åpen utfordring om å ”forske på tall fra kirkelig statistikk”. Jeg har valgt å se nærmere på oppslutningen om dåp og konfirmasjon. Jeg tror nemlig det vil være vanskelig å bevare Den norske kirkes status som folkekirke i årene framover dersom det glipper omkring dåp og konfirmasjon.

Arbeidet er utført på oppdrag av og i forståelse med min arbeidsgiver (Stavanger bispedømmeråd). Jeg har anvendt datamateriale som er tilgjengelig for den kirkelige virksomhet gjennom kirkebokregistre¹ for menighetene i Stavanger domprosti og det sentrale kirkelige medlemsregister. I tillegg har jeg fra Human-Etisk Forbund og fra IMI Kirken fått tilgjengelig liste med navn og adresse for deres konfirmanter i 2011. Generell befolkningsstatistikk er hentet fra ”Stavanger-statistikken”².

Jeg ønsker å rette en takk til Ellinor Hellestøl, Randi Konstali og Espen Idsøe i Stavanger kirkelige fellestråds administrasjon og til Einar Skjæveland i Stavanger kommune for verdifull hjelp ved tilrettelegging av datamateriale. Takk óg til Anne Mette Hestad i Human-Etisk

¹ I tillegg til registrerte opplysninger om kirkelige handlinger omfatter dette også registreringer over mottatte fødselsmeldinger for barn som hører inn under Den norske kirke.

² www.statistikk.stavanger.kommune.no

Forbund i Rogaland og til Lena Kongestøl Kristensen i IMI Kirken for den tilgangen jeg har fått til materiale fra dem. Takk óg til professor Harald Askeland, for svært verdifull veiledning underveis (ispedd mimring over felles fortid på Taiwan). Sist, men ikke minst: takk til domprost Anne Lise Ådnøy, som på vegne av min arbeidsgiver klarte å dytte meg i gang med dette prosjektet.

Stavanger, mai 2012

Asbjørn Salthe

2. Innledning

2.1 Utgangspunkt: Medlemsopplutningen om Den norske kirke

”Den norske kirke har aldri hatt flere medlemmer enn i dag. Samtidig har aldri en større andel av befolkningen stått utenfor Den norske kirke”. Slik ble medlemsopplutningen om Den norske kirke (Dnk) beskrevet i 2006³. I dag er det riktig å si at ”Den norske kirke har aldri hatt flere medlemmer enn den hadde i 2005”. Siden den gang har det reelle medlemstallet sunket⁴, og ettersom folketallet stiger blir kirkemedlemmenes prosentvise andel av befolkningen ytterligere redusert. I løpet av én generasjon har kirkemedlemmenes andel av befolkningen sunket fra 92,7 % (1980) til 79,2 % (2010).

Det kan pekes på en rekke årsaker til at medlemsopplutningen i Den norske kirke er synkende:

2.1.1 Økt innvandring

Økt innvandring er en vesentlig årsak til at kirkemedlemmenes andel av befolkningen reduseres. I tidsrommet 1980 til 2010 økte innvandrerdelen av befolkningen fra 2,3% til 12,2%⁵, og vi vet at det bare er en liten del av denne befolkningsgruppen som slutter seg til Den norske kirke.

2.1.2 ”Vasking” av Den norske kirke medlemsregister

En annen årsak til kirkemedlemmenes reduserte andel av befolkningen er den omlegging og gjennomgang av Den norske kirkes medlemsregister som har funnet sted de seinere år. Det har vist seg at et betydelig antall mennesker har stått som medlemmer i Dnk uten selv å være klar over det; noen av disse har til og med hatt dobbelt kirkemedlemskap (både i Dnk og i annet tros- eller livssynssamfunn)⁶. Siden 1998 har Den norske kirkes medlemsregister blitt ”vasket” i flere omganger, seinest i forbindelse med utsendelse av valgkort i forkant av to

³ Staten og Den norske kirke (NOU 2006:2) s. 61

⁴ SSB's KOSTRA-tall for antallet medlemmer i Dnk falt fra 3.938.723 i 2005 til 3.835.477 i 2010. Det er en nedgang på 2,6 % i løpet av fem år.

⁵ <http://www.ssb.no/innvandring/>

⁶ I november 2007 ble 67.000 personer slettet fra Dnk's medlemsregister. En gjennomgang hadde da vist at disse enten var registrert i andre tros- og livssynssamfunn eller var døde (Høeg 2009: 27)

kirkevalg (i 2009⁷ og 2011). Det er grunn til å tro at det er svært få som nå står oppført som kirkemedlemmer uten selv å være klar over det.

2.1.3 Utmelding

Endringer i medlemsoppslutningen som følge av inn- og utmeldinger er forholdsvis beskjeden, og for de seinere år må en regne med at en vesentlig del av registrerte utmeldinger skyldes vaskingen av medlemsregistre (se ovenfor).⁸ Bortsett fra valgåret 2009 utgjør differansen mellom inn- og utmeldte mindre enn to promille av medlemsmassen pr. år.

Inn – og utmeldinger i Dnk				
	Innmeldte	Utmeldte	Underskudd	% av medlemsmassen
2005	1178	6038	-4860	0,12 %
2006	1132	8134	-7002	0,18 %
2007	956	8312	-7356	0,19 %
2008	955	7036	-6081	0,16 %
2009	1788	10792	-9004	0,23 %
2010	1101	6570	-5469	0,14 %

Kilde: SSB's Kostra-tall

2.1.4 Biologisk avskalling

Dersom gamle generasjoner faller fra uten at nye generasjoner legges til vil medlemstallet med nødvendighet synke. I internasjonal misjonsteologi og kirkeveksttenkning brukes gjerne uttrykket *biologisk vekst*⁹ om den utvikling som finner sted når kirker vokser som følge av at et fødselsoverskudd bevares innenfor kirken. Dersom en ikke makter å beholde fødselsoverskudd innenfor kirken vil utviklingen gå i motsatt retning. Da tror jeg det kan være hensiktsmessig å bruke uttrykket *biologisk avskalling*¹⁰. Vi har ikke eksakt kunnskap om i hvil-

⁷ I forbindelse med kirkevalget i 2009 ble rundt regnet 20.000 personer strøket fra Dnk's medlemsregister (Pål Ketil Botvar i Høeg 2009: 57)

⁸ Utsendelse av valgkort i forkant av kirkevalgene i 2009 og 2011 har utvilsomt óg fungert som et intensiv for en del mennesker til å gjøre alvor av sine planer om å melde seg ut av Den norske kirke.

⁹ Jfr. f.eks. McGavran 1980: 98

¹⁰ Jeg kan ikke se at vi har hatt noe begrep som beskriver en slik utvikling i en folkekirkelig kontekst. Mye av den kirkeveksttenkningen som har blitt utviklet etter McGavran har vært båret av en forståelse av relasjonen mellom kirke og samfunn som ikke makter å adressere til særskilte utfordringene – og mulighetene – som en folkekirkelige situasjon gir oss. Når jeg her introduserer begrepet *biologisk avskalling* er det et forsøk på å sette ord på en prosess som vi nok har langt mer fornemmelse av enn kunnskap om.

ken utstrekning dette finner sted hos oss i dag. Men vi har grunn til å tro at dette i vår tid utgjør størsteparten av Dnk's tilbakegang – og at vi opplever en akselererende utvikling.¹¹ I Årsmelding for Stavanger bispedømme for 2011 er det referert en oversikt over prosentvis oppslutning om dåp av barn som ved fødselen hører inn under Den norske kirke:

Dåpsprosent av dei som høyrer til i Den norske kyrkja										
	2011	2010	2009	2008	2007	2006	2005	2004	2003	2002
Stavanger bispedømme	60%	82%	87%	86%	87%	87%	90%	90%	92%	92%

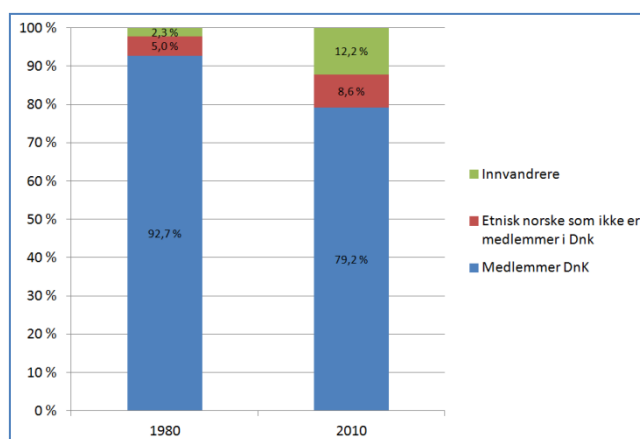
Årsmeldingen kommenterer de siste to års utvikling på denne måten:

Dei låge tala i 2010 og 2011 skuldast sannsynlegvis at mange av desse barna skal døypast eller ikkje er registrert døypte. Me har fått stadfesta at nokre kyrkjelydar heng etter med registreringa.

Dersom vi holder de siste to årene utenfor ser vi likevel at i Stavanger bispedømme har dåpsandelen blant barn som fra fødselen av tilhører Den norske kirke blitt redusert med fem prosentpoeng i tidsrommet 2002 til 2009. Denne situasjon er neppe unik, men trolig representativ for en utvikling som – kanskje i litt forskjellig grad og tempo – finner sted i de fleste deler av landet vårt.

2.1.5 Sammenfatning

Dersom vi forutsetter at ingen fra innvandrerbefolkningen er medlemmer i Dnk, økte andelen av etnisk norske som ikke er kirkemedlemmer fra 5,0 % til 8,6 % av befolkningen i tidsrommet 1980 – 2010. Dette er en økning på 72 %. Imidlertid vet vi at en del av innvandrerbefolkningen har blitt medlemmer i Den norske kirke, men vi vet ikke



hvor mange. Dermed kan vi slutte oss til at andelen av den etnisk norske del av befolkningen som ikke er medlemmer i Den norske kirke utgjør mer enn 8,6 % av befolkningen, og at denne andelen har økt med mer enn 72 % i løpet av én generasjon.

¹¹ Se for øvrig nedenfor kap. 2.2.2

2.2 Noen observasjoner i en bymenighet

I 2007 begynte jeg som sokneprest i Kampen menighet i Stavanger – igjen. I denne menigheten hadde jeg vikariert i tilsvarende stilling nesten tyve år tidligere (i tidsrommet 1989 - 1991). Det skulle snart vise seg at bydelen i disse årene hadde gjennomgått store endringer som med nødvendighet har konsekvenser også for den kirkelige virksomheten.

2.2.1 Generasjonsskifte

I første rekke pågår det et *generasjonsskifte*. Kampen menighet er en forholdsvis sentrumsnær bydel i Stavanger som i hovedsak ble utbygd i årene etter andre verdenskrig. Bebyggelsen veksler mellom blokkbebyggelse, rekkehus og eneboliger. Bydelen var stort sett ferdig utbygd før 1960; siden den gang er det bygd lite nytt. For tyve år siden var inntrykket at dette var en bydel med en stabil og aldrende befolkning. Dette bildet har endret seg betraktelig, og endringen pågår fortsatt:

- I 2000 var 68 % av befolkningen under 50 år. Ti år seinere utgjorde denne gruppen 75 %.
- Folketallet økte med 22 % fra 2000 til 2011. Dette er bemerkelsesverdig ettersom det i denne perioden bare har funnet sted begrenset boligbygging i bydelen. Befolkningsøkningen skyldes nok i hovedsak at aldersstegne husstander med én eller to personer er erstattet av barnefamilier.
- Det er nå flere som tilhører aldersgruppen 0-5 år enn aldersgruppen 70-100

For den kirkelige virksomhet merkes endringen bl.a. ved at det forrettes langt flere dåp enn gravferder. Samtidig er antallet konfirmerte forholdsvis beskjedt¹².

2.2.2 Medlemsflukt

Det viser seg at det samtidig med generasjonsskiftet pågår en omfattende *medlemsflukt*¹³ fra Den norske kirke i denne menigheten: I 2003 var 82 % av innbyggerne kirkemedlemmer¹⁴. I 2012 er denne andelen redusert til 69 %¹⁵. Kirkemedlemmenes andel av befolkningen er altså redusert med 13 prosentpoeng i løpet av ni år. Noe av denne reduksjonen skyldes nok at den fremmedkulturelle andelen av befolkningen øker. Men i Kampen menighet lekker det på

¹² Tall fra 2011: 61 døpte (inkludert personer bosatt i menigheten som har blitt døpt andre steder), 32 konfirmanter, 31 gravferder.

¹³ Jeg bruker begrepet *medlemsflukt* i vid forstand om alle de faktorer som medvirker til reduksjon av befolkningens prosentvise medlemsopplutning om Den norske kirke

¹⁴ Tallet bygger på opplysninger fra sokneprestens rapport til Stavanger biskop i forkant av visitas i 2004.

¹⁵ Kampen menighet har 3727 medlemmer (iflg. Den norske kirkes medlemsregister pr. 28.02.2012), soknet har 5398 innbyggere (Stavanger kommunes statistikk pr. 01.01.2011).

flere kanter:

a) *Biologisk avskalling 1: Nesten ¼ av kirkemedlemmene døver ikke barna sine*

I 2010 ble det født 106 barn bosatt innenfor menighetens grenser. 78 av disse tilhørte ved fødselen Den norske kirke. 60 av disse barna ble døpt¹⁶. Disse utgjør 57 % av alle fødte barn i bydelen¹⁷ og 77 % av de barna som ved

Fødte, Kampen menighet 2010		
	Antall	%
Døpte	60	57 %
Tilhørige	18	17 %
Utenfor Dnk	28	26 %
Sum	106	100 %

fødselen tilhørte Den norske kirke. Dette betyr at nesten en fjerdedel (23 %) av de barna som ved fødsel faktisk *tilhører* Den norske kirke ikke blir døpt, og det indikerer en omfattende medlemsflukt i deler av befolkningen som tradisjonelt *har* tilhørt kirken.

b) *Biologisk avskalling 2: Udøpte ungdommer forblir udøpte og forsvinner fra medlemsregisteret*

Én av flere ”passive” former for medlemsflukt er den som skjer når udøpte barn av kirkemedlemmer fyller 18 år. Udøpte barn av kirkemedlemmer blir i medlemsregisteret stående som *tilhørige* fram til de blir 18 år. En gjennomgang av medlemsregisteret for Kampen menighet viser at 13,3 % av 1995-årgangen (dvs. de som kommer til å fylle 18 år i 2013) er ført som *tilhørige*. Forutsatt at disse ungdommene ikke strømmer til kirken for å bli døpt som 17-åringer kommer altså 13,3 % av dette årskullet til å forsvinne fra medlemsregisteret i løpet av ett år.

c) *Biologisk avskalling 3: Høy andel kirkemedlemmer blant dem som dør*

I 2010 var det 32 personer bosatt innenfor Kampen menighets soknegrenser som døde. 31 av disse (96,9 %) var medlemmer i Den norske kirke. Til sammenlikning har vi ovenfor sett at 57 % av de barna som ble født i 2010 ble kirkemedlemmer (ved dåp), at 17 % er udøpte tilhørige, og at 26 % av barna er helt uten tilhørighet til Den norske kirke. Det er altså en betydelig mye større andel kirkemedlemmer i den generasjonen som faller fra enn i den nye generasjonen som kommer til.

¹⁶ Innen utgangen av 2011

¹⁷ Disse tallene framkommer ved sammenstilling av tall fra Stavanger kommunes befolkningsstatistikk og fra kirkebokregisteret for Kampen menighet.

d) Utmeldinger

Også i denne menigheten skyldes noe av medlemsflukten at mennesker velger å melde seg *ut* av kirken. I tidsrommet 2003 - 2011 fant det i Kampen menighet sted i gjennomsnitt 8,7 utmeldinger og 2,3 innmeldinger årlig. Dette utgjør et netto underskudd ved ut- og innmeldinger som representerer ca. 1,7 promille av medlemsmassen årlig. Men dette svarer ikke for mer enn 11,8 % av den årlige medlemsflukten.

Med bakgrunn i observasjonene av sammenfall mellom *generasjonsskifte* og *medlemsflukt* er det som utgangspunkt grunn til å tro at en vesentlig årsak til at medlemsoppslutningen om Den norske kirke synker for en stor grad skyldes det som jeg ovenfor har karakterisert som *biologisk avskalling*. Og i en bydel der det pågår et generasjonsskifte i befolkningen blir denne effekten forsterket.

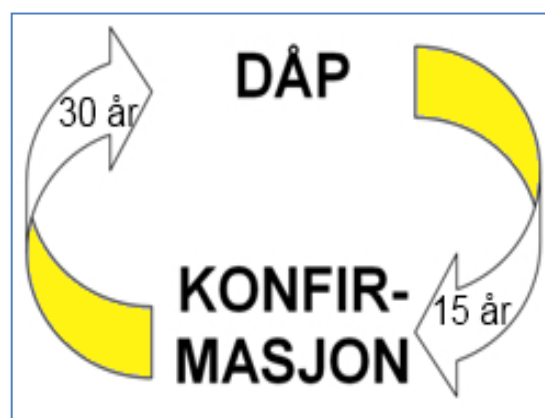
2.3 Markører for folkekirketilhørighet

2.3.1 Tre viktige markører for folkekirketilhørighet: Dåp → Konfirmasjon → Dåp

Som utgangspunkt tenker vi gjerne at en generasjon utgjør et tidsrom på tretti år. Med hensyn til folkekirkelig tilhørighet tror jeg det kan være sakssvarende å tenke seg at dette tidsrommet utgjør en syklus som inneholder tre viktige ”markører” for folkekirketilhørighet:

a) ”År 0”: Dåp som barn

Barn regnes for å *tilhøre* Den norske kirke fra fødselen såfremt minst én av foreldrene er medlem¹⁸. Dersom dåp finner sted, blir barnet *medlem*. Dersom vedkommende innen fylte 18 år fortsatt ikke har blitt døpt, blir han/hun ikke lenger regnet for å *tilhøre* kirken. Men allerede ved 15 års alder har den enkelte rett til selv å melde seg ut.



¹⁸ Lov om Den norske kirke (Kirkeloven) § 3

b) ”År 15”: Konfirmasjon

Konfirmasjon i Den norske kirke finner vanligvis sted det året en fyller 15 år. Dåp er en forutsetning for konfirmasjon, og for en del ungdommer som ikke har blitt døpt som barn blir det derfor aktuelt selv å velge å bli døpt. Tilsvarende vil en del ungdommer som tilhører Den norske kirke (døpte medlemmer og udøpte tilhørige) velge å ikke la seg konfirmere i kirken. Konfirmasjon er ikke under noen omstendighet medlemskriterium i Den norske kirke.

c) ”År 30”: Dåp av egne barn

Når en selv blir foreldre må en ta stilling til om *neste* generasjon skal bli døpt. Dette er en avgjørelse som vil være avhengig av mange faktorer. Og: i de fleste tilfeller vil dette være en avgjørelse man skal være to om.

Alle disse tre ”markørene” er avgjørende for tilhørighet til folkekirken. Og det er grunn til å tro at en vesentlig del av medlemsflukten fra Den norske kirke finner sted i form av forvitring omkring disse tre markørene:

- a) Dåp som barn: Barn som ikke har blitt døpt vil trolig i mindre grad omfattes av kirkens trosopplæring.
- b) Konfirmasjon: Unge som ikke har blitt døpt som barn vil trolig i mindre grad velge å delta i kirkelig konfirmasjon.
- c) Dåp av egne barn: Foreldre som selv ikke er konfirmert vil trolig med mindre grad av sannsynlighet velge å døpe sine egne barn.

Dette gir likevel langt fra noen tilstrekkelig forklaring. For også mange barn som *har* blitt døpt deltar i liten grad i kirkens trosopplæring. Også ungdommer som *er* døpt velger å ikke delta i kirkelig konfirmasjon. Og også foreldre som selv er både døpt og konfirmert velger å ikke døpe sine barn. Fra kap. 2.4 av vil vi søke etter *andre* faktorer som kan være utslagsgivende for at oppslutningen om folkekirken er sviktende.

2.3.2 Andre markører for folkekirketilhørighet?

Det kan tenkes flere markører for tilhørighet til folkekirken:

- *Ekteskapsinngåelse* i kirken var lenge omtrent like viktig som konfirmasjon som markør for folkekirketilhørighet. Var man døpt og konfirmert i kirken, ja så giftet man seg óg i kirken. Og var man gift i kirken, ja så døpte man også barna i kirken. Slik er det ikke lenger. Mange gifter seg ikke, og mange av dem som gifter seg velger en annen ramme

for ekteskapsinngåelsen – uavhengig av eventuelt kirkemedlemskap. Vi vet óg at mange av dem som ikke gifter seg likevel velger å døpe sine barn.¹⁹ Dette tyder på at spørsmålet om man gifter seg i kirken eller ikke av mange oppfattes som irrelevant i forhold til kirketilhørighet. – I 1991 fant 54,3 % av ekteskapsinngåelsene i Norge sted i regi av Den norske kirke. I 2011 hadde dette tallet falt til 36,8 %. Kirkerådsdirektør Jens-Petter Johnsen uttaler i en kommentar at ”jeg skjønner ikke hvorfor dette tallet går nedover”.²⁰

- *Kirkevalg* har i forbindelse med den kirkelige demokratireform trolig fått en styrket effekt som markør for kirketilhørighet. Ved menighetsrådsvalget i 1993 var valgdeltakelsen 2,9 %²¹. Ved kirkevalget i 2011 hadde denne steget til 13,5 %²². Likevel har de kirkelige valg sannsynligvis fått en betydning som markører for kirketilhørighet som er sterkere enn det som kommer til uttrykk i form av økt valgdeltakelse: I forkant av kirkevalgene i 2009 og 2011 har det blitt sendt ut valgkort til samtlige stemmeberettigede kirkemedlemmer, og disse må antas å ha en betydelig effekt som påminnelse om og passiv bekreftelse av kirkemedlemskap.
- *Kirkelig gravferd* står fortsatt sterkt i Norge, og i 2009 fikk 92,3 % av dem som døde gravferd i regi av Den norske kirke²³. Primært må kirkelig gravferd betraktes som markering av *avsluttet* kirketilhørighet, men både for nære pårørende og for samfunnet omkring har kirkelig gravferd en viss funksjon som markør for kirketilhørighet.
- *Nattverd* begynte å miste sin funksjon som markør for folkekirkelig tilhørighet allerede i forbindelse med ”det store tidsskiftet” i siste halvdel av 1800-tallet²⁴. Etter dette kom nattverden gradvis til å bli en markør for tilhørighet til troskollektivet som kvalitativt forskjellig fra en folkekirkelig tilhørighet.²⁵
- *Offentlige markeringer i kirkelig regi* – slik de eksempelvis kom til uttrykk i etterkant av 22. juli 2011 – bør ikke betraktes som markører for kirketilhørighet. Både fra kirkens og

¹⁹ Jfr. for eksempel nedenfor kap. 4.3

²⁰ Avisen Vårt Land 3. mai 2012: <http://www.vl.no/kristenliv/tre-av-fem-sier-ja-uten-prest/>

²¹ Styrket demokrati i Den norske kirke, 2008: 35

²² <http://www.kirkevalget.no/event/doLink/famid/202433>. (Lastet ned 3. mai 2012)

²³ Stifoss-Hanssen 2010: 28. Kirkemedlemskap er ikke betingelse for å ha gravferd i regi av Den norske kirke. Det foreligger imidlertid ingen samlet oversikt over hvor mange av de som har gravferd i kirkelig regi som ikke er kirkemedlemmer.

²⁴ Sandvik 1998: 26ff

²⁵ Lundby 1984: 145f

fra samfunnets side synes det å være brei konsensus om at deltakelse i slike markeringer *ikke* skal knyttes til kirketilhørighet, men at kirken her opptrer som en samfunnsaktør som bidrar ved utøvelse av *civil religion*.²⁶ På liknende måte bør også eksempelvis kirke/skole-samarbeid ikke forstås som noen markør av kirketilhørighet. I mange lokalsamfunn vet vi at også gudstjenestemarkeringer 17. mai står sterkt. Også disse vil nok av mange heller oppfattes som funksjoner av *civil religion* enn som markører for kirketilhørighet.

- *Markeringer av kirkelige og andre høytider* har langt på vei utspilt sin rolle som markører for kirketilhørighet. Det er ikke mange som kan si at ”vi går i alle fall i kirken på julaften”: i 2010 var det bare 11,1 % av Norges befolkning som gjorde det²⁷.
- *Kirkens trosopplæring* slik den kommer til uttrykk i ”Plan for trosopplæring” har som formål ”å bidra til en systematisk og sammenhengende trosopplæring (...) for alle dømte i alderen 0-18 år, uavhengig av funksjonsevne”²⁸. Ambisjonsnivået er forholdsvis høyt både når det gjelder trosopplæringens omfang og oppslutning. Implementeringen pågår for tiden i Den norske kirkes menigheter i noe ulikt tempo, blant annet avhengig av tilde-
ling av økonomiske ressurser. – Kirkens konfirmasjonsarbeid inngår som en del av trosopplæringsplanen. Det gjenstår imidlertid fortsatt å se hvorvidt trosopplæringsplanens tiltak også for andre aldersfaser vil få karakter av å være markører for folkekirketilhørighet.

2.3.3 Sammenfattende om markører for folkekirketilhørighet

Min sammenfattende vurdering er at ”Dåp → Konfirmasjon → Dåp” i dag står i en særstilling som de tre viktigste markørene for folkekirkelig tilhørighet i Den norske kirke. Det synes å være en utbredt oppfatning at majoritetsopplutning er et kriterium for folkekirken.²⁹ Såvidt jeg kan se er ”Dåp → Konfirmasjon → Dåp” de eneste formene for kirkelig aktivitet

²⁶ Jfr. for eksempel Anne Holt i kronikk i Dagbladet 19. august 2011: *Noen av tradisjonene er imidlertid blitt større enn seg selv, de er blitt en felles markør for oss alle. Slik sett er både Brun-Pedersen og jeg kulturelt kristne, om vi vil eller ikke. Antakelig burde vi ville. Gudstjenesten i Oslo Domkirke den 24. juli var et argument som taler for.* (Det refereres til Jens Brun-Pedersen, som er pressesjef i Human-Etisk Forbund) (<http://www.dagbladet.no/2011/08/19/kultur/debatt/kronikk/terror/sorg/17747117/> . Lastet ned 3. mai 2012)

²⁷ Kilde: SSB-statistikk. Til sammenlikning meldes det fra England at 35 % av befolkningen deltar på julegudstjeneste (<http://www.churchofengland.org/about-us/facts-stats.aspx>, Lastet ned 9. mai 2012)

²⁸ Kirkerådet 2010: 4

²⁹ Lundby 1987: 20. Se for øvrig drøftingen nedenfor i kap. 6.9

eller virksomhet som et flertall av Norges befolkning slutter opp om³⁰. De må derfor betraktes som konstituerende for folkekirken i den forstand at dersom disse markørene mister majoritetsoppslutning vil det bare være et tidsspørsmål før også kirken har mistet majoritetsoppslutning.

Ettersom de tre markørene kan betraktes som konstituerende for folkekirken vil óg en forvitring omkring disse med nødvendighet få store konsekvenser både for numerisk oppslutning og opplevd tilhørighet til kirken – det vil si både for kirken og for den enkelte. Vi har ovenfor³¹ sett indikasjoner på at det for tiden pågår en omfattende ”avskalling” fra Den norske kirke. Det er mitt inntrykk – først og fremst fra observasjoner jeg gjør som kirkelig grasrotarbeider – at avskallingen for en stor del skjer i form av forvitring nettopp omkring de tre viktigste markørene for folkekirketilhørighet ”Dåp → Konfirmasjon → Dåp”. Det er imidlertid mitt inntrykk at vi har begrenset kunnskap om både omfang og årsak til denne forvitringen.

2.4 Sammenheng mellom levekår og markører for kirketilhørighet?

Jeg tror ikke forvitringen skjer like fort og på samme måte i alle deler av befolkningen. Derfor ønsker jeg å undersøke om det er mulig å identifisere noen sammenheng mellom levekår og de viktige markørene for kirketilhørighet. Mitt utgangspunkt for dette arbeidet har altså vært at jeg har kommet tilbake til tjeneste i en menighet etter nesten tyve års fravær. I løpet av disse årene har det – som jeg ovenfor har vist til – skjedd endringer i bydelen. Men jeg har óg fått en fornemmelse av at det har skjedd endringer i den sosiale profilen på de menneskene som slutter opp om dåp og konfirmasjon som er *større* og *annerledes* enn de endringene som har skjedd i bydelen for øvrig.

Stavanger kommune har i flere år utført systematisk kartlegging av levekårene i de ulike bydelene. Resultatet av denne kartleggingen legges annet hvert år fram i rapporten ”Levekår

³⁰ Jfr. for øvrig min merknad ovenfor kap. 2.3.2 om gravferd, som jeg mener primært må betraktes som en markering av avsluttet kirketilhørighet.

³¹ Kap. 2.1 og 2.2

i Stavanger”³². I denne rapporten deles kommunen inn i 68 levekårsoner, og hele befolkningen kartlegges ved hjelp av 18 indikatorer. Resultatene av kartleggingen sammenholdes slik at de gir informasjon om fem levekårskomponenter:

- befolkningssammensetning
- utdanning
- inntekt
- sosiale og helsemessige forhold
- flyttinger

Den kirkelige inndeling av Stavanger deler kommunen i 17 menigheter/kirkesokn. Levekårsundersøkelsen deler altså hver av menighetene i gjennomsnittlig fire levekårsoner hver, som alle er utførlig beskrevet. Mitt ønske har vært å sammenholde resultatene av den kommunale levekårsundersøkelsen med de erfaringer kirken gjør med oppslutningen om dåp og konfirmasjon. På den måten vil det kanskje være mulig å se *om* det finnes en sammenheng mellom levekår og oppslutning om disse markørene som er så viktige for kirketilhørighet.

³² Stavanger kommune 2010. Se for øvrig litteraturlisten hvor jeg óg har tatt inn en fotnote om ulike utgaver av levekårsundersøkelsen.

3. Utvalg og metode

Jeg har valgt å undersøke oppslutningen om dåp og konfirmasjon i tre av menighetene i Stavanger domprosti: Bekkefaret, Hundvåg og Kampen. Disse tre soknene utgjør til sammen 20,1 % av befolkningen i kommunen, og de dekker hele eller deler av 16 av de 68 levekårsonene.

For *dåpsfasen* har jeg valgt å undersøke årskullet av barn født i 2010. Undersøkelsen omfatter barn som ved fødselen tilhører Den norske kirke (dvs. at minst én av foreldrene er kirke-medlem) eller som innen utgangen av 2011 har blitt døpt/innmeldt i Den norske kirke. Det er morens bostedsadresse ved barnets fødsel som legges til grunn. Til sammen utgjør dette materialet 321 barn.

For *konfirmasjonsfasen* har jeg tilsvarende undersøkt årskullet av ungdommer født i 1996. Også her er utvalget begrenset til ungdommer som er medlemmer i Den norske kirke (dvs. er døpt) eller som tilhører denne (dvs. at minst én av foreldrene var kirkemedlem da barnet ble født). Disse ungdommene ble i mai 2010 kontaktet av sine respektive menigheter med invitasjon til å begynne konfirmasjonsforberedelse med tanke på konfirmasjon i 2011³³. Det er derfor ungdommenes bostedsadresse i mai 2010 som legges til grunn. Til sammen utgjør dette materialet 295 ungdommer.

Barn og unge uten tilhørighet til Den norske kirke er altså i hovedsak holdt utenfor i denne undersøkelsen. Dermed tror jeg vi har et materiale som kan gi et godt grunnlag for vurdering av den biologiske avskalling som tilsynelatende finner sted.

3.1 Utvalget av menigheter

Den sosiale profilen på de tre menighetene/bydelene som omfattes av undersøkelsen antas i utgangspunkt å være forholdsvis lik. Lavekårsundersøkelsen bekrefter et generelt inntrykk av at dette ikke er de bydelene i Stavanger som har de største sosiale problemene. Det er heller ikke her man finner byens sosiale og økonomiske overklasse. Samtidig er ingen av

³³ Invitasjon til konfirmasjonsdeltakelse ble sendt ut i mai/juni 2010, og materialet i denne undersøkelsen begrenser seg til ungdommer som på det tidspunkt var bosatt i menigheten.

disse menighetene sosialt homogene; det er lokale variasjoner i levekår internt mellom ulike soner i hver av de tre menighetene.

Ved valget av menigheter har følgende hensyn vært avgjørende:

- I kraft av min stilling har jeg innsynsrett i kirkebøker/kirkelige registre for alle menighetene i Stavanger domprosti. Det var derfor hensiktsmessig å begrense undersøkelsen til menigheter i dette prostiet.
- Menighetene bør ha en sosial profil som ikke "spriker" for mye. Dette antas å gi forholdsvis sammenlignbare populasjoner
- Den kirkelige virksomhet i menighetene bør være organisert nokså likt, og det vil være ønskelig at menighetene har en teologisk og strategisk profil som er forholdsvis lik. Dermed er det grunn til å tro at variasjoner i resultatene i vår undersøkelse nettopp skyldes de sosiale variasjoner – og ikke eksempelvis forskjeller i kirkelig profil.

Alle de tre menighetene opplever for tiden vekst i folketallet. I Hundvåg pågår det stadig ny boligbygging. I Bekkefarete og Kampen skyldes veksten hovedsakelig et generasjonsskifte som finner sted i bydelene ved at personer/familier i etableringsfasen overtar boliger som har vært bebodd av eldre 1- og 2- mannshusstander.

Utvikling i folketall			
	2000	2010	Vekst
Bekkefarete	5924	6220	5 %
Hundvåg	12049	13588	13 %
Kampen	4421	5263	19 %

Bekkefarete menighet omfatter i all hovedsak områder som ble bygd ut på 1950-tallet: tidligere jordbruksområder ble utbygd med rekkehus- og blokkleiligheter (gjerne etablert som borettslag), tomannsboliger og eneboliger. Etter etablerings- og innflyttingsperioden var befolkningen i bydelen forholdsvis stabil i ca. én generasjon, og folketallet ble etter hvert gradvis synkende ettersom barn ble voksne, flyttet ut og etablerte seg andre steder. Nå har deler av bydelen igjen blitt attraktiv for yngre familier fordi den eldre blokk- og rekkehusbebyggelse framstår som tilgjengelige alternativ for mennesker i etableringsfasen.

Stavanger Universitetssjukehus er den største arbeidsplassen i bydelen med 7300 ansatte. Bortsett fra dette er det få arbeidsplasser i bydelen.

Det er én barneskole og én ungdomsskole i bydelen.

Menighetsetablering i Bekkefarete fant sted på 50-tallet. En interimskirke ble reist i 1957. Nåværende kirkebygg er en arbeidskirke fra 1977.

Hundvåg menighet omfatter 14 bebodde øyer, der øya Hundvåg er den største. I 1978 ble de fleste av disse øyene landfaste med hverandre og med resten av Stavanger ved broforbindelser. En del boligbygging hadde funnet sted før denne tid, og det bodde om lag 5.500 mennesker i bydelen. Etter at fastlandsforbindelsen kom har det pågått kontinuerlig utbyg-

ging på øyene – og gjør det fortsatt. Folketallet økte med 31 prosent fra 1980 til 1990 og med ytterligere 24 prosent fra 1990 til 1999³⁴. Bebyggelsen er variert fra forholdsvis rimelige blokk- og rekkehusleiligheter til påkostede villaeiendommer – gjerne med strandlinje.

Bydelen har en lang og rik industrihistorie. Rosenberg mekaniske verksted var i mange år Stavangers største industriarbeidsplass, og en betydelig andel av befolkningen i Hundvåg hadde sitt arbeid knyttet til verftsindustrien. I dag er situasjonen noe endret: fortsatt er mange arbeidsplasser lokalt knyttet til verftsindustri samtidig som her óg er mange arbeidsplasser ved høyteknologiske bedrifter. Men de fleste som bor i Hundvåg pendler ut av bydelen for å finne arbeid.

Det er fire barneskoler, en ungdomsskole og to kombinerte skoler (1.-10. trinn) innenfor menighetens grenser. Noen av elevene på ungdomssteget går på skole som ligger utenfor menighetens grenser.

Hundvåg menighet ble etablert i 1974, og ny arbeidskirke ble bygd og tatt i bruk i 1983. Videre er det óg et bedehuskapell på Vassøy med regelmessige gudstjenester og annet menighetsarbeid. De seinere år har en startet menighetsetablering også på Hundvåg Øst. Her feires gudstjeneste ca. annenhver søndag på en av skolene, og øvrig menighetsarbeid drives i andre forsamlingslokaler.

Kampen menighet omfatter en bydel som har mange likhetstrekk med det som ovenfor er beskrevet for Bekkefare. Dette er den mest sentrumsnære av de tre menighetene. I Kampen har utbyggingen skjedd i to faser: først i mellomkrigsårene med hovedsakelig eneboliger og tomannsboliger, deretter i etterkrigsårene med blokk- og rekkehusbebyggelse og noen eneboliger. Noe nyere blokkbebyggelse har kommet til de siste par tiårene. Også i Kampen er det et betydelig innslag av bebyggelse som framstår som attraktiv for mennesker i etableringsfasen.

Den største arbeidsplassen i bydelen er Det Norske Misjonsselskap, som her har sitt hovedkontor og Misjonshøgskolen. For øvrig har bydelen få arbeidsplasser, men på grunn av sentrumsnæreliggenhet er det likevel mange som har forholdsvis kort vei til arbeid.

³⁴ www.rogalandsavis.no/nyheter/article3251343.ece (Lastet ned 22.03.2012)

Det er én barneskole i bydelen. På ungdomssteget går elevene på skoler som ligger utenfor menighetens grenser.

Menighetsetablering i bydelen begynte med etablering av småkirkemenighet i etterkrigsårene. Kampen kirke ble bygd i 1957, og var da byens første arbeidskirke.

3.2 Metodiske grep

Den undersøkelsen jeg foretar er rent kvantitativ. Jeg har ikke foretatt noen spørreundersøkelser, intervjuer el.l. Det er særdeles viktig for meg å understreke at dette ikke på noen måte er noen kvalitativ undersøkelse eller vurdering av de tre menighetene eller av den kirkelige virksomheten som utføres.

Framgangsmåten har i hovedsak vært:

a. Identifisere populasjoner inndelt etter levekårsoner

De tre menighetene i vårt materiale utgjør 16 soner i den kommunale levekårsundersøkelsen. Ut fra bostedsadresse har 321 barn født i 2010 og 295 unge født i 1996 blitt lokalisert til hvilken av disse 16 levekårsonene de tilhører. Dette har vært mulig ved hjelp av nettbasert kartverktøy tilgjengelig fra Stavanger kommune.³⁵ En del av personene i vårt materiale har det imidlertid vært nødvendig å holde utenfor den delen av undersøkelsen som eksplisitt refererer til den kommunale levekårsundersøkelsen:

- Fjorten grunnkretser i kommunen utgjøres hovedsakelig av framtidige utbyggsområder og er ikke tatt inn i kommunens levekårsundersøkelser ennå. Noen av disse grunnkretsene ligger i Hundvåg menighet. I vårt materiale dreier dette seg om 13 unge født i 1996 og 4 barn født i 2010.
- Én levekårsone (Stokkadalen) ligger i hovedsak i Domkirken menighet, men strekker seg også inn i Kampen menighet. I vår undersøkelse dreier det seg om 2 ungdommer født i 1996 og 6 barn født i 2010. Vårt tallmateriale for denne levekårsonen blir dermed så lite at også disse er holdt utenfor i den delen av arbeidet som eksplisitt refererer til den kommunale levekårsundersøkelsen.

³⁵ http://217.68.125.186/gislinewebinnsyn_stavanger/

-
- Også to andre levekårsoner er delt mellom to menigheter:

Ullandhaug i Bekkefaret menighet omfatter også deler av Tjensvoll menighet.

Bjergsted i Kampen menighet omfatter også deler av Domkirken menighet.

For disse to sonenes vedkommende er imidlertid aktuell populasjon noe større, og jeg vurderer det derfor som relevant å beholde disse i vårt materiale.

b. Sammenstille data om populasjonene

For barn født i 2010 har jeg registrert opplysninger om følgende:

- Har barnet blitt døpt eller ikke innen utgangen av 2011?
- Foreldres samlivsform: Gift, samboende eller enslig mor?
- Foreldres kirkemedlemskap: Er begge foreldrene medlem i Dnk, eller gjelder dette bare mor, bare far – eller ingen av dem?

For unge født i 1996 har jeg registrert opplysninger om følgende:

- Døpt eller ikke døpt da invitasjon til konfirmasjon ble sendt ut?
- Døpt i løpet av konfirmasjonstiden?
- Konfirmert: Kirkelig konfirmert, borgerlig konfirmert i regi av Human-Etisk Forbund eller ikke konfirmert

c. Sortere data

Dataene har blitt sortert slik at det er mulig å lese ut resultater for de ulike parametere på tre nivå:

- Samlet for hele populasjonene (dvs. hhv. 1996- og 2010-årgangene)
- Sortert for hver menighet
- Sortert for hver levekårsoner

d. Grafisk framstilling av henholdsvis dåps- og konfirmasjonsoppslutning sammenliknet med resultater fra levekårsundersøkelsen

Stavanger kommunes levekårsundersøkelse har et format der resultatene rapporteres som fargekoder på et kart. For de fleste komponentenes vedkommende er resultatene delt inn i sju grupper som har hver sin fargenyanse som varierer fra lys gul til mørk brun. For å kunne sammenstille disse resultatene med henholdsvis dåps- og konfirmasjonsoppslutning har jeg

konvertert fargekodene til tallverdier (1 – 7). Disse tallverdiene har så blitt multiplisert med tretten³⁶ og overført til linjediagram sammen med verdien for prosentvis oppslutning om dåp eller konfirmasjon. Tallverdien på diagrammets y-akse angir altså prosentvis oppslutning om henholdsvis dåp og konfirmasjon, men det er ikke mulig å lese noen reell tallverdi for de ulike leveårskomponentene ut av disse grafiske framstillingene. Likevel kan en danne seg et bilde av hvordan variasjonen i leveårskomponent korrelerer med dåps- eller konfirmasjonsoppslutning i de ulike leveårsonene.

Utvalg av hvilke leveårskomponenter jeg vil ta med i undersøkelsen er foretatt skjønnsmessig og har vært basert på antatt relevans. Derfor har jeg valgt å bruke noe ulike komponenter for de to populasjonene³⁷.

For både dåps- og konfirmasjonsfasen har jeg valgt følgende komponenter:

- Folketilvekst
- Utdanningsnivå
- Nettoinntekt
- Arbeidsløshet
- Sosialhjelp
- Boforhold
- Ikke-vestlige innvandrere i nabolaget

For bare dåpsfasen har jeg valgt:

- Barneutflyttinger. Gjelder barn i aldersgruppen 0 – 5 år, og antas ikke å ha relevans for konfirmasjonsfasen
- Overgangstønad. Gjelder enslige forsørgere med små barn, og antas ikke å ha relevans for konfirmasjonsfasen
- Barnevern. Denne komponenten er testet og på konfirmasjonsfasen, men later ikke til å ha relevans i vårt utvalg

For bare konfirmasjonsfasen har jeg valgt:

- Barne- og ungdomskriminalitet. Gjelder aldersgruppen 14-22 år, og antas å ha liten relevans for dåpsfasen

Levekårsundersøkelsen gjengir óg resultater for en del komponenter som jeg ikke har vurdert som relevante. Noen av disse har jeg testet ut i min grafiske modell og fått bekreftet irrelevans for både dåps- og konfirmasjonsoppslutning.

³⁶ Jeg har valgt å multiplisere med 13 for å få utnyttet mest mulig av y-aksen slik at det grafiske bildet av variasjoner skal bli så tydelig som mulig. For noen av komponentenes vedkommende dekker vårt utvalg bare fem av sju angitte grupper (for eksempel for nettoinntekt, hvor ingen av våre leveårsoner faller i de to øverste gruppene). Her har jeg da multiplisert med 15.

³⁷ Jeg har testet ut variasjonene også mot andre komponenter enn de som er referert her. I en del tilfeller har slik uttesting ikke gitt annet resultat enn å bekrefte irrelevans, og jeg har derfor utelatt noen av disse.

e. Drøfting av resultater

Med utgangspunkt i de grafiske framstillingene drøfter jeg forsøksvis resultater. Det er her viktig å være oppmerksom på at tallmaterialet er forholdsvis lite – særlig for noen av levekårssonenes vedkommende. Vi vet óg at det ikke minst i oppslutning om konfirmasjon kan være store variasjoner i oppslutning fra ett år til et annet. Gyldigheten av konklusjoner som trekkes bør derfor primært begrenses til de aktuelle årskullene i de aktuelle menighetene.

3.3 Levekår i Stavanger – og i vårt utvalg

Generelt preges levekårene i Stavanger kommune av at velstanden øker. Med et lokalt munnhell har det de siste årene blitt sagt at ”vi bor i den rikeste byen i det rikeste landet i verden”. Men velstanden later til å øke mest hos dem som allerede har mest, og forskjellene mellom rik og fattig blir stadig større:

- Stavanger er den storbyen i Norge hvor inntekten har økt mest de siste årene.
- Ulikheten mellom de rikeste og de fattigste er større i Stavanger enn i noen av de andre norske storbyene (utenom Oslo).
- Prisen på leiligheter i Stavanger ligger høyest i landet.
- Stavanger har fire av fem av landets rikeste bydeler.
- Fra 2004 til 2009 hadde husholdninger i Rogaland og Vest-Agder den høyeste inntektsveksten.
- Det er færre fattige i Stavanger enn i de andre storbyområdene i landet.
- Medianinntekten i Stavanger har økt mest av de store byene siden 1994. I perioden 2000 til 2008 økte den med 34 prosent.
- Stavanger har størst inntektsforskjell i landet etter Oslo.
- I 2009 hadde to av ti husholdninger i Stavanger en samlet inntekt på over 750.000 kroner etter skatt. Samtidig hadde syv prosent av husholdningene en samlet inntekt på under 150.000 kroner.³⁸

Mitt materiale omfatter altså 16 av de 68 levekårssonene som er beskrevet i Stavanger kommunes levekårsundersøkelse. Ingen av sonene i dette utvalget havner i ”toppskiktet” blant de sonene som har de beste levekårene. Når levekårsundersøkelsen avslutningsvis beregner samlet levekårsindeks for alle de 68 sonene og rangerer disse kommer den ”beste” sonen i mitt utvalg på 19. plass og den dårligste på 66. plass.

³⁸ Fra Stavanger Aftenblads serie om fattigdom i Stavanger, august 2011: <http://www.aftenbladet.no/nyheter/politikk/valg/--Verre-avare-fattig-i-Stavanger-2853326.html#.T5cK59W27f1> (Lastet ned 24. april 2012)

I et avsluttende kapittel i levekårsundersøkelsen identifiseres de sonene som har ”størst utfordringer”. Fem av disse sonene er med i vårt utvalg. Disse sonene gis i levekårsundersøkelsen en særskilt beskrivelse med fokus på særlige forhold, og jeg gjengir *noe* av det som nevnes for ”våre” fem soner som kan ha relevans for mitt arbeid: ³⁹

Saxemarka

- Saxemarka har 2230 innbyggere og 1160 boliger. [1,9 personer pr. bolig]
- Barneandelen er lav.
- Sonen er verken dårligst eller nest dårligst rangert for noen indikatorer.
- For seks indikatorer ligger sonen utenfor den svakeste firedelen.
- Utviklingen fra 2006 til 2008 var negativ.

Skeie

- Skeie har 1243 innbyggere og 464 boliger. [2,7 personer pr. bolig]
- Levekårssonen er svakest rangert for to av atten levekårssoner og nest svakest rangert for to indikatorer.
- Barneandelen er over kommunens gjennomsnitt, og levekårssonen rangerer som 67 av 68 soner når det gjelder barnevern⁴⁰.
- Utdannings- og inntektsnivået er lavt.
- Levekårssonen ligger utenfor den svakeste firedelen for sju indikatorer. Andel med stor gjeldsbyrde er lav.
- I forhold til de andre sonene med levekårsproblemer er flyttheppigheten lav.
- Utviklingen fra 2006 til 2008 var positiv.

Bakkeland

- Bakkeland har 2218 innbyggere og 1151 boliger. [1,9 personer pr. bolig]
- Barneandelen er godt under kommunens gjennomsnitt.
- Sonen ligger utenfor den svakeste firedelen for ti av atten indikatorer.
- Utviklingen fra 2006 til 2008 var negativ.

Bjergsted

- Bjergsted har 1800 innbyggere og 1234 boliger. [1,5 personer pr. bolig]
- Bjergsted har nest lavest barneandel i kommunen.
- Bjergsted har høyest utflyttingshyppighet etter sonene Sentrum og Badedammen.
- For ni indikatorer ligger sonen utenfor den svakeste firedelen.
- Utviklingen fra 2006 til 2008 var stabil.

Buøy

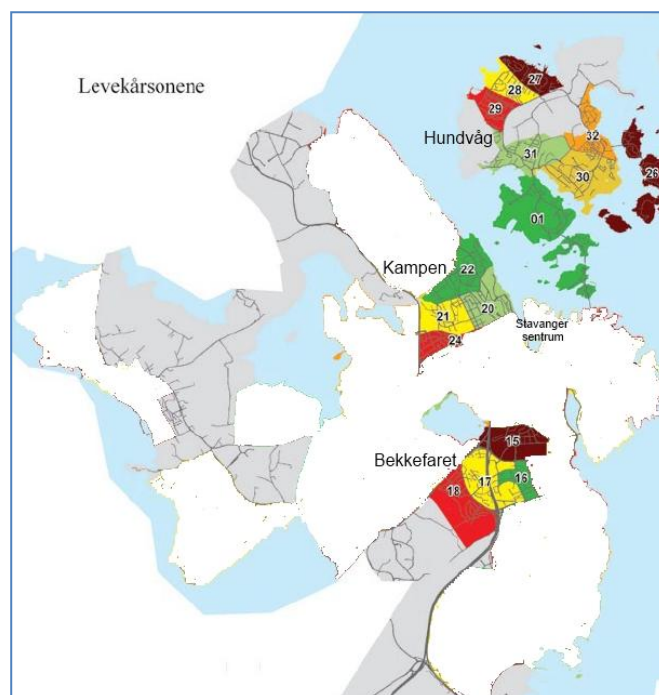
- Buøy har 1973 innbyggere og 991 boliger. [2,0 personer pr. bolig]
- For tolv indikatorer ligger sonen utenfor den svakeste firedelen.
- Utflyttinger, utdanningsnivå, gjeldsbyrde, helse og kriminalitet bidrar til å trekke opp indeksen.
- Utviklingen fra 2006 til 2008 var negativ.

³⁹ Fra Stavanger kommunes levekårsundersøkelse, s. 60ff. Klammeparentesene med tall for personer pr. bolig er mine tilføyelser.

⁴⁰ Formuleringen her er ikke éntydig, men det framgår i sammenhengen at dette betyr at denne sonen har den nest høyeste prosentandelen av barn med barnevernstiltak. Tallverdier er ikke oppgitt, men i den sonen som har den høyeste verdien dreier dette seg om 13,1 % av barna.

3.4 Oversikt over levekårsoner som omfattes av undersøkelsen

Levekårsoner omfattet av undersøkelsen							
Menighet	Sone	Navn	Antall f. 2010	Dåpsprosent	Antall f. 1996	Konfirmasjonsprosent	Rangering levekår ⁴¹
Bekkefaret	15	Sentralsjukehuset	30	87 %	5	60 %	31
	16	Bekkefaret	28	82 %	15	73 %	43
	17	Saxemarka	36	72 %	14	50 %	66
	18	Ullandhaugskrånningen	16	81 %	17	47 %	19
	Hele Bekkefaret menighet		110	80 %	51	57 %	
Hundvåg	1	Buøy	16	81 %	37	84 %	54
	26	Øyane	13	77 %	37	65 %	22
	27	Kråkeneset	14	93 %	14	57 %	38
	28	Skeie	7	57 %	15	80 %	61
	29	Kvitepynten	21	90 %	17	65 %	47
	30	Prestastø	28	89 %	28	82 %	18
	31	Hundvågkrossen	16	81 %	24	58 %	37
	32	Kallhag	14	93 %	19	74 %	34
	Hele Hundvåg menighet		133	86 %	204	73 %	
Kampen	20	Bjergsted	16	75 %	3	100 %	56
	21	Gramstadhaugen	20	95 %	19	95 %	23
	22	Bakkeland	36	72 %	16	69 %	57
	24	Stokkadalen ⁴²	6	-	2	-	
	Hele Kampen menighet		78	77 %	40	85 %	



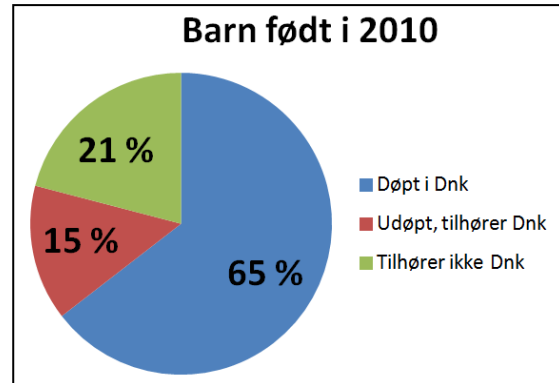
⁴¹ Levekårsundersøkelsen beregner en samlet levekårsindeks for hver av de 68 levekårsonene i kommunen og rangerer dem fra 1 ("beste levekår") til 68 ("dårligste levekår"). Se for øvrig kap. 6.5.

⁴² Det er ovenfor (kap. 3.2.a) gjort rede for hvorfor jeg har funnet det riktig å holde Stokkadalen utenfor i den delen av arbeidet som eksplisitt refererer til den kommunale levekårsundersøkelsen. Av samme årsak har jeg heller ikke vurdert det som relevant å gjengi dåps- og konfirmasjonsprosent for denne sonen.

4. Dåp og levekår

4.1 Oppslutning

I de tre menighetene som omfattes av vårt materiale ble det født 406 barn i 2010. 321 (78 %) av disse tilhørte Den norske kirke⁴³, og i det videre arbeid her kommer hovedfokus til å være på disse barna. Av disse barna som tilhørte Den norske kirke hadde 82 % blitt døpt innen utgangen av 2011.



Oppslutningen om dåp fordeler seg ikke jevnt mellom de tre menighetene, men varierer fra 77 % (Kampen) til 86 % (Hundvåg). Fordeler vi dem på levekårsoner blir forskjellene enda

Samlet oversikt - barn født i 2010				
	Bekkefaret	Hundvåg	Kampen	Sum
Totalt antall	129	168	106	406
Tilhørende DnK	110	133	78	318
Andel tilhører DnK	85 %	79 %	74 %	78 %
Dåpsprosent: de som tilhører DnK	80 %	86 %	77 %	82 %
Dåpsprosent: alle fødte	68 %	68 %	57 %	65 %

større: da viser det seg at dåpsopplutningen varierer fra 57 % (Skeie) til 95 % (Gramstadhau- gen). Jeg vil i det følgende forsøke å identifisere årsaker til den varierende dåpsopplutningen.

4.2 Sammenheng med foreldres kirkemedlemskap

Ikke overraskende viser det seg å være en nær sammenheng mellom barnas dåp og foreldrenes kirkemedlemskap. Av de barna som har begge foreldrene som kirkemedlemmer ble 88 % døpt. Blant de barna som har bare mor som kirkemedlem er dåpsopplutningen 66 %, mens den for de som har bare far som kirkemedlem er 58 %. Vi ser altså at i spørsmål om barnet skal døpes veier mors forhold til kirkemedlemskap tyngre enn fars.

Olav Hagen⁴⁴ har i sin spørreundersøkelse blant småbarnsforeldre i Haugesund undersøkt henholdsvis fars og mors forhold til kristen tro. 60 % av mødrene og 56 % av

⁴³ 318 av disse tilhørte Den norske kirke fra fødselen av. I tillegg har vi her regnet inn 3 barn som etter anmodning fra foreldrene ble innmeldt ved dåp uten at de fra fødselen av tilhørte DnK; se for øvrig nedenfor kap. 4.2

⁴⁴ Hagen 2011: 27

fedrene svarer at de regner seg som kristne. Her er det altså en svak overvekt for mødrenes del. 21 % av fedrene og 10 % av mødrene svarer at de har ingen religiøs tro i det hele tatt. Her er altså fedrene i betydelig overvekt.⁴⁵

Når bare én av foreldrene er kirkemedlem er det forståelig at spørsmålet om barnets dåp og kirkemedlemskap ikke er opplagt. Men i mitt ma-

Sammenheng mellom dåp og foreldrenes kirkemedlemskap				
	Begge foreldre er medlem	Far er medlem	Mor er medlem ⁴⁶	Ingen er medlem ⁴⁷
Alle barna	76 %	12 %	11 %	1 %
Døpte barn	82 %	8 %	9 %	1 %
Udøpte barn	52 %	28 %	20 %	-
Dåpsoppslutning	88 %	58 %	66 %	-

teriale viser det seg at for så mye som 52 % av de udøpte barna er *begge* foreldrene døpte medlemmer av Den Norske kirke. Disse utgjør 9 % av alle barna. Rent umiddelbart kan vi se for oss minst to årsaker til at foreldre gjør et slikt valg:

- Foreldrene er likegyldige i sitt forhold til kirke og kirkemedlemskap: selv er de medlemmer, og de har åpenbart ikke sett noen grunn eller anledning til å melde seg ut. Men de ser heller ikke noen tungtveiende grunner for å døpe sine barn og melde disse inn.
- Foreldrene er reserverte i forhold til kirkens praksis med dåp av *barn*: ”De må få velge selv.” Et slikt standpunkt kan være påvirket enten av et baptistisk dåpssyn eller av et eksistensialistisk menneskesyn – eller av begge deler.

4.3 Sammenheng med foreldres samlivsform

Noe over halvdel av barna er født i ekteskap, og – kanskje ikke så uventet – det er i denne gruppen oppslutningen om dåp er

Sammenheng mellom dåp og foreldres samlivsform			
	Gift	Samboende	Enslig mor ⁴⁸
Alle barna	53 %	43 %	5 %
% av de døpte barna	57 %	39 %	4 %
Dåpsoppslutning	89 %	75 %	67 %

⁴⁵ Studier som bekrefter kvinners høyere deltagelse i religiøse samfunn enn menn er bl.a. beskrevet hos Furseth & Repstad 2003: 229

⁴⁶ Tallene her inkluderer alenemødre hvor fars identitet ikke er oppgitt

⁴⁷ De som er registrert her er barn som har blitt døpt uten av noen av foreldrene er medlemmer i Den norske kirke (Jfr. Kirkeloven § 3 pkt. 3 og 5). Mest sannsynlig dreier dette seg om barn av kristne innvandrere.

⁴⁸ Som enslig mor er registrert mødre hvor far ikke er oppgitt, eller hvor mor og far ikke har felles adresse. Når barn av lesbiske/homofile er registrert med to foreldre og disse har felles adresse er disse ført som samboende.

høyest (89 %). At også så mange som 75 % av de samboende parene velger dåp for sine barn gjenspeiler sannsynligvis at den allmennmoraliske aksept av denne samlivsformen nå er så utbredt at foreldre bare i begrenset grad ser noen konflikt mellom slik samlivsform og dåp av sine barn.

Et regjeringsoppnevnt utvalgt la i 1999 fram utredningen ”Samboerne og samfunnet”⁴⁹. Her beskrives bl.a. utviklingen i retning av ”et nytt familiemønster” i det norske samfunn:

... stadig flere barn født utenfor ekteskap. Etter en moderat økning fra siste halvdel av 1960-tallet, da de utenomekteskapelige fødslene utgjorde i overkant av 5 prosent av alle fødsler, ble det en sterk vekst mot slutten av 1970-tallet. Utviklingen ble ytterligere forsterket utover på 1980-tallet, for så å avta noe ved inngangen til 1990-tallet. I 1997 ble 29 133 barn født utenfor ekteskap, det tilsvarte 49 prosent av alle fødte. (NOU 1999:25 s. 57)

I utredningen beskrives endringene i allmennmoralen ved at det gjøres rede for utvikling som har funnet sted i befolkningens holdninger til samboerskap. Det refereres til en undersøkelse fra 1977 som viste at 70 % av befolkningen erklærte seg som motstandere av samboerskap. I en undersøkelse 20 år seinere (1997) er dette bildet kraftig endret. Da ga 56 % av befolkningen uttrykk for at samboerskap er like akseptabelt som ekteskap. Av personer under 25 år var det i 1997-undersøkelsen bare 4 % som mente at samboerskap aldri kan aksepteres, mens 16 % stilte seg negative dersom det var barn inne i parforholdet⁵⁰. – Flesteparten av de som ble foreldre i 2010 tilhører trolig denne gruppen som i 1997 var under 25 år.

Dåpsoppslutningen er lavest blant enslige mødre. Disse utgjør en liten andel (5 %) av vårt materiale, og det er grunn til å tro at dette er en forholdsvis uensartet gruppe. Derfor skal vi være tilbakeholdende mot å trekke vidtrekkende slutninger. Men en sammenlikning med levekårsundersøkelsen viser at 80 % av de enslige mødrene er bosatt i soner hvor samlet levekårsindeks er dårligere enn det som er gjennomsnittet for vårt utvalg.

4.4 Sammenheng med utvalgte levekårsindikatorer

Stavanger kommunes levekårsundersøkelse beskriver levekårene i de ulike levekårssonene ut fra 18 ulike indikatorer. Undersøkelsen tegner avslutningsvis ”Et samlet levekårsbilde”⁵¹ ved å beregne en samlet levekårsindeks for hver enkelt sone. Jeg velger å sammenlikne dåpsoppslutningen med et utvalg av de beskrevne indikatorene som antas å ha relevans.

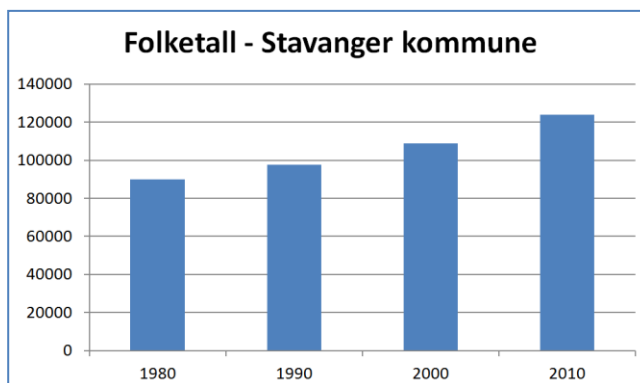
⁴⁹ NOU 1999:25

⁵⁰ NOU 1999:25 s. 90-92

⁵¹ Stavanger kommune: *Levekår i Stavanger*, s. 57

4.4.1 Folketilvekst og flyttinger

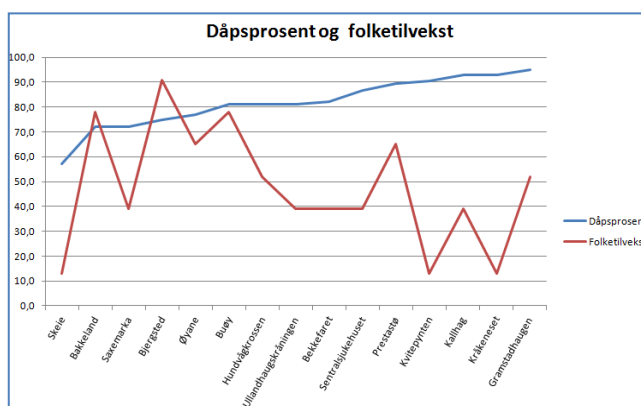
Folketallet i Stavanger er i stadig vekst, og dette skyldes for en stor del netto tilflytting til kommunen. Tidligere skjedde tilveksten i kommunen gjerne etappevis ved at nye bydeler ble utbygd. De seinere år har kommunen



bare i begrenset grad hatt tilgjengelig større samlede utbyggingsarealer, og tilveksten skjer derfor nå i stor utstrekning ved fortetting i allerede eksisterende boligområder.

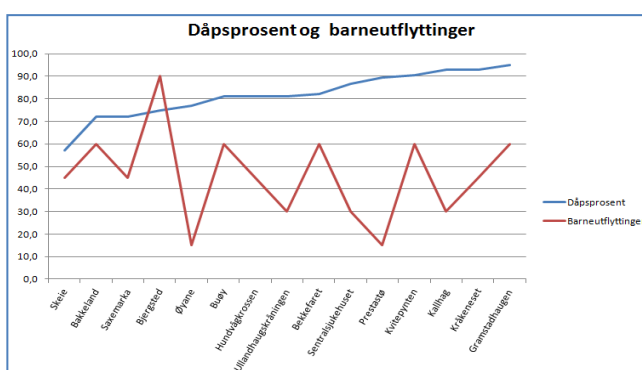
Alle de tre menighetene som omfattes av vår undersøkelse opplever for tiden vekst i folketallet (jfr. ovenfor kap. 3.1)

Én av indikatorene i levekårsundersøkelsen er *Folketilvekst*. Her beskrives generell tilvekst uten at det tas nærmere hensyn til hvordan tilveksten skjer (nybygging, fortetting, endring av alderssammensetning av befolkningen osv.). Figuren ”Dåpsprosent og folketilvekst” viser at det ikke er noen umiddelbar



sammenheng mellom dåpsprosent og folketilvekst. Vi ser at Skeie har den laveste folketilveksten, og også den laveste dåpsprosenten. Dersom vi sammenlikner Skeie med sine to naboer Kvitepynten og Kråkeneset, viser det seg at også Kvitepynten og Kråkeneset har lav folketilvekst. Men i disse sonene er dåpsprosenten forholdsvis høy.

En annen indikator i levekårsundersøkelsen er *Barneutflyttinger*, og den omfatter barn i aldersgruppen 0-5 år. I 2008 var 19 % av disse barna i Stavanger på flyttefot. I områder med lav barneutflytting lever barnefamilier forholdsvis stabilt, mens områder som har



mye barneutflytting må antas å ha høyere andel av familier som befinner seg i en mer ustabil etableringsfase hvor tilknytningen til og identifikasjon med lokalmiljøet er svakere. Levekårsundersøkelsen påviser at ”barneutflyttinger i stor grad er knyttet til sentrumsnære områder”⁵², noe som bekreftes i mitt materiale ved at Bjergsted, som er den mest sentrumsnære av levekårssonene i vårt utvalg, også er den som har den høyeste andelen av barneutflyttinger. Figuren ”Dåpsprosent og barneutflyttinger” viser imidlertid at vi heller ikke her kan identifisere noen klar sammenheng. Vi ser for eksempel at nabosonene Bakkeland og Gramstadhau- gen i Kampen menighet ligger i hver sin ende av skalaen med hensyn til dåpsprosent, mens andelen barneutflyttinger er omtrent lik. Nabosonene Skeie og Kråkeneset i Hundvåg menighet ligger óg temmelig likt når det gjelder barneutflyttinger, men har svært ulik dåpsoppslutning.

Lundby⁵³ skriver at

I en lokal folkekirkekultur er oppslutningen om dåp og konfirmasjon i folkekirken uttrykk ikke bare for religiøs tro, men også for steds-tilhørighet. (...) Så lenge dåp og konfirmasjon er riter «alle» på stedet deltar i, forteller de også om befolkningens forhold til sitt bosted.

På denne bakgrunn kunne en forventet at det ville vært en merkbar sammenheng mellom dåpsoppslutning og barnefamiliens ”bofasthet”. Men i mitt materiale er det altså vanskelig å påvise noen slik sammenheng. Ved registrering har jeg riktignok ikke tatt med opplysning om dåpssted: jeg har registrert barnet ut fra bosted ved fødsel, og om barnet har blitt døpt eller ikke. I mange tilfeller har nok dåpen ikke funnet sted på bostedet, men eksempelvis på hjemstedet til (en av) foreldrene. Men under enhver omstendighet må vi altså konkludere med at vår undersøkelse ikke gir noen bekreftelse til Lundbys resonnement om at dåp er en bekreftelse av familiens stedstilhørighet.

4.4.2 Utdanningsnivå

Repstad⁵⁴ anfører at ”når det gjelder utdanning og religiøs aktivitet, er det ingen helt tydelige mønstre”. Han sier at religiøs aktivitet trolig henger mer sammen med utdannings*type* enn utdannings*lengde*, og konstaterer at ”velferdsstatens yrker har en høyere andel aktive kristne

⁵² Stavanger kommune: *Levekår i Stavanger...* s. 23

⁵³ Lundby 1987: 200

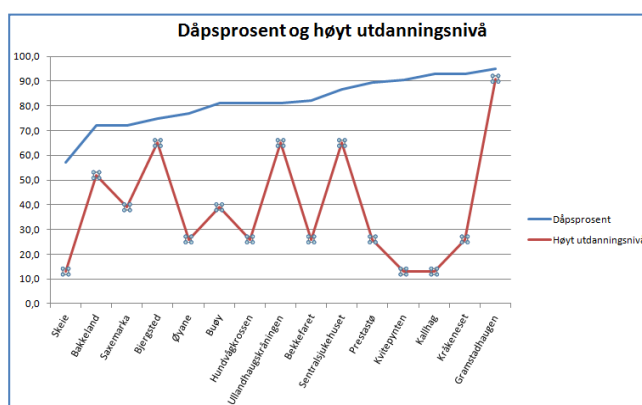
⁵⁴ Repstad 2000: 57

enn gjennomsnittet – altså folk som arbeider i skole-, helse- og sosialsektoren.” Levekårsundersøkelsen identifiserer ikke utdanningstype, men gjengir hvor stor andel av befolkningen som har henholdsvis høyt eller lavt utdanningsnivå. I kap. 5.5.2 nedenfor (om konfirmasjonsopplutning) mener jeg likevel å ha grunnlag for å reflektere noe óg over utdanningstype i enkelte av levekårsonene.

a. Høyt utdanningsnivå

Levekårsundersøkelsen beskriver andel personer i aldersgruppen 30-39 år som har utdanning på universitets- eller høyskolenivå (“høyt utdanningsnivå”). Det er grunn til å tro at en stor del av de som blir foreldre befinner seg i denne aldersgruppen.

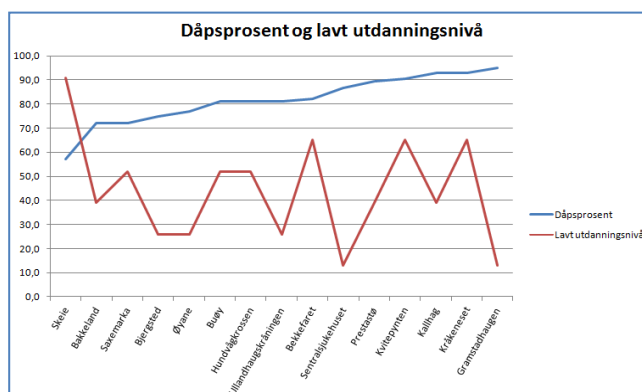
Det viser seg at den levekårsonen som har høyest andel med høyt utdanningsnivå (Gramstadhaugen) også er den sone som har den *høyeste* dåpsprosenten. Tilsvarende viser det seg at det er en sone med lav andel av høyt utdannede (Skeie) som har den *laveste* dåpsprosenten. Men: mellom disse ytterpunktene ser det ikke ut for å være noen nær sammenheng mellom dåpsprosent og høyt utdanningsnivå. Vi ser eksempelvis at både Kråkeneset og Kvitepynten, som grenser opp mot Skeie og som har en tilsvarende lav andel med høyt utdanningsnivå, har forholdsvis høy oppslutning om dåp.



b. Lavt utdanningsnivå

Levekårsundersøkelsen beskriver tilsvarende óg hvor stor andel av aldersgruppen 30-39 år som har grunnskole som sin høyeste fullførte utdanning (“lavt utdanningsnivå”).

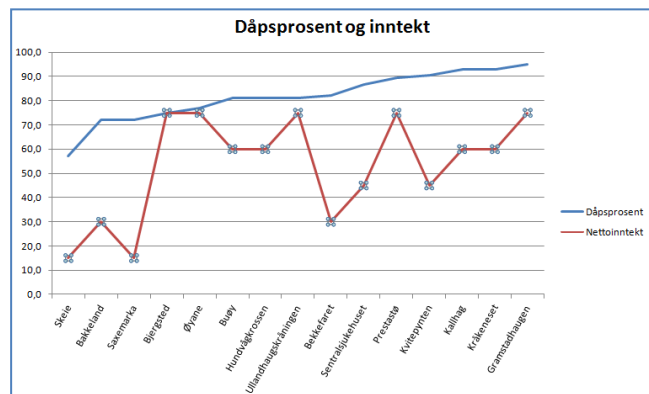
Også her plasserer Skeie og Gramstadhaugen seg som ytterpunkter. Men: mellom disse ytterpunktene ser det ikke ut for å være noen *nær* sammenheng mellom dåpsprosent og utdanningsnivå.



4.4.3 Økonomiske forhold

a. Nettoinntekt

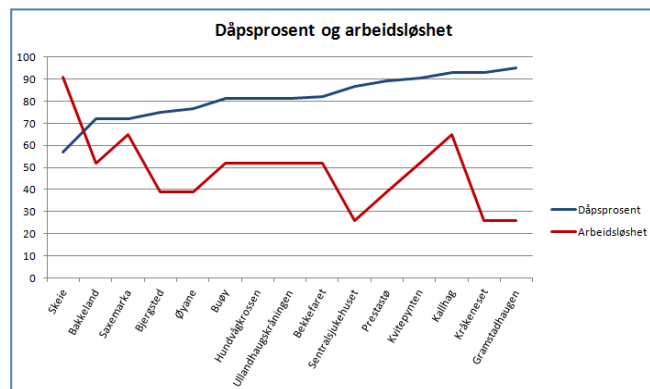
Levekårsundersøkelsen beskriver medianinntekt per forbruksenhet under overskriften “Nettoinntekt”. For kommunen som helhet deles befolkningen inn i sju like store grupper hvor Gruppe 1 har medianinntekt under kr. 276.300 og Gruppe 7 har medianinntekt over kr. 382.300. Ingen av levekårsonene i mitt materiale plasserer seg i de to høyeste gruppene.



I Skeie, Bakkeland og Saxemarka er både nettoinntekt og dåpsprosent lav. Men samtidig ser vi at også Bjergsted, Øyane og Ullandhaugskråningen, som alle har forholdsvis høy nettoinntekt, har lavere dåpsprosent enn gjennomsnittet.

b. Arbeidsløshet

Sammenliknet med landet for øvrig har Stavanger lav arbeidsløshet. Fra 2003 til 2008 sank den fra 4,9 til 1,1 prosent. Deretter økte den til 2-3 prosent i 2010. Levekårsundersøkelsen beskriver fordelingen i 2008. Bare 3 av kommunens 68 levekårsoner hadde da en arbeidsløshet som var høyere enn 2 prosent. Skeie – som inngår i vårt materiale – var én av disse sonene.

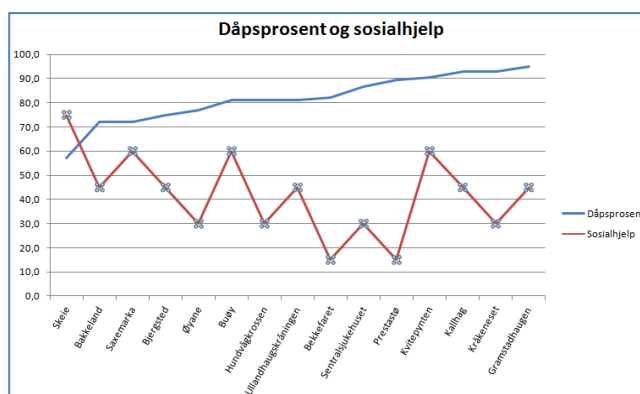


Når vi sammenlikner dåpsopplutningen med arbeidsløsheten ser vi at de tre sonene som har den laveste arbeidsløsheten (Sentralsjukehuset, Kråkeneset og Gramstadhaugen) har forholdsvis høy dåpsprosent. Soner med høy arbeidsløshet ser gjennomgående ut for å ha noe lavere dåpsprosent. Et unntak er imidlertid Kallhag, hvor både arbeidsløshet og dåpsopplutning er høy.

c. Sosialhjelp

Sosialhjelp går til personer som ikke er i stand til å sørge for livsoppholdet sitt, og disse skiller seg ut som en gruppe som har de absolutt dårligste samla levekårene. I Stavanger er sosi-

alhjelpsmottakere i stor grad knyttet til sentrumsnære områder. Levekårsundersøkelsen beskriver hvor høy andel av befolkningen som er mottakere av sosialhjelp. I de områdene som omfattes av min undersøkelse varierer dette mellom 0,2 og 4,8 prosent av befolkningen. I 3 levekårsoner i Stavanger er mer enn 5 prosent av befolkningen mottakere av sosialhjelp, men ingen av disse sonene omfattes altså av mitt materiale.

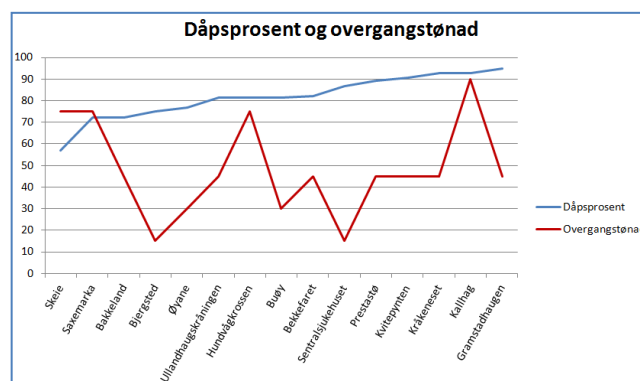


Den laveste andelen av sosialhjelpsmottakere i mitt materiale befinner seg i Bekkefaret og Prestastø. I Bekkefaret er dåpsopplutningen 82 %, som er det samme som den samlede opplutningen for alle sonene. I Prestastø er dåpsopplutningen 89 % og altså noe over gjennomsnittet. For øvrig ser vi at Skeie, med sin lave dåpsopplutning, har det høyeste nivå av sosialhjelpsmottakere.

d. Overgangstønad

Overgangstønad ytes til enslige forsørgerere med små barn, og de fleste mottakerne av slik stønad er i alderen 20 – 45 år. 98 prosent av dem er kvinner. Disse har gjennomgående lavere utdanning, dårlig tilknytning til arbeidslivet og lavere inntekter enn andre enslige forsørgerere. I levekårsundersøkelsen beregnes

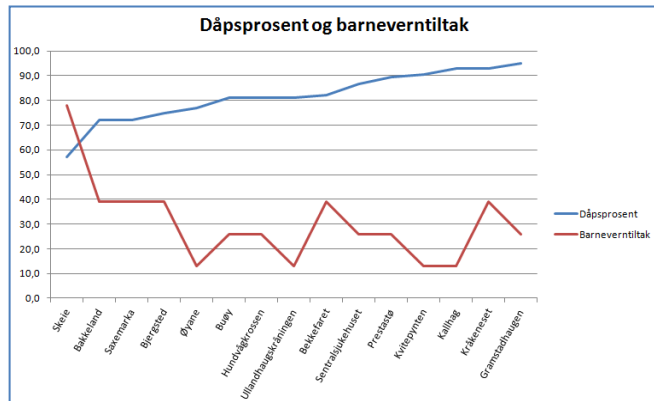
andelen per 100 kvinner i alderen 20 – 45 år. I mitt materiale varierer andelen fra mindre enn én prosent av kvinnene i Bjergsted og Sentralsjukehuset til nesten fire prosent i Kallhag.



Figuren ”Dåpsprosent og overgangstønad” viser ingen sammenheng mellom disse to faktorene: Kallhag har den høyeste andelen med overgangstønad, og høy dåpsprosent. Skeie har øg høy andel med overgangstønad, men har den laveste dåpsprosenten.

4.4.4 Barnevern

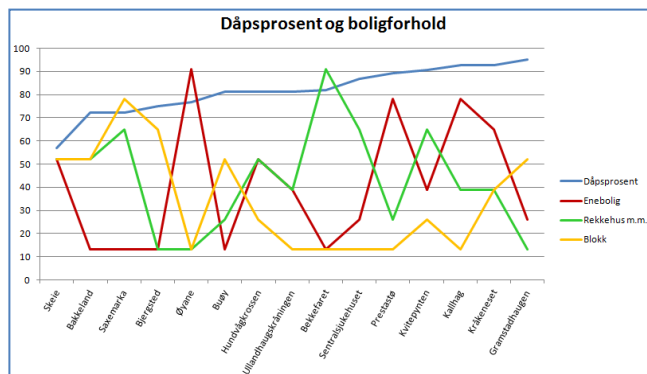
Barneverntjenesten skal sikre at barn og unge som lever under forhold som kan skade deres helse og utvikling får nødvendig hjelp og omsorg til rett tid. Tjenesten skal ta vare på de mest utsatte barna og er ansvarlig for at det settes i verk tiltak der en ser behov for dette.



Andel barn med barneverntiltak varierer i vårt materiale fra mindre enn 2,2 % (Øyane, Ullandhaugskråningen, Kallhag og Kvittepynten) til ca. 10 % (Skeie). Skeie, som har den laveste dåpsprosenten, har det høyeste antallet barneverntiltak. Men for øvrig er det ingen åpenbar sammenheng mellom dåpsprosent og barneverntiltak.

4.4.5 Boforhold

Stavanger kommune har de seinere år hatt et sterkt press på boligmarkedet: det har blitt dyrt både å eie og å leie boliger. Det er få førstegangsetablerere som har mulighet for å investere i enebolig. Samtidig skjer det innenfor kommunen en stor grad av rehabilitering av eldre boligmasse og fortetting i etablerte boligområder. I figuren "Dåpsprosent og boligforhold" har jeg sammenstilt dåpsprosenten med hvordan noen aktuelle boligtyper er representert i de ulike levekårssonene, men det er neppe mulig å se noen sammenheng her.

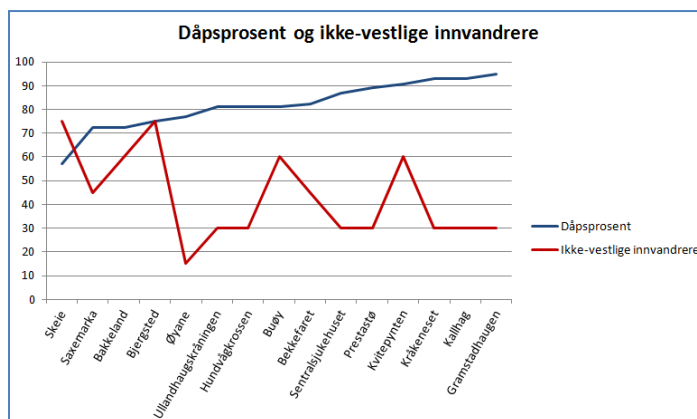


4.4.6 Ikke-vestlige innvandrere

Levekårsundersøkelsen angir andelen av ikke-vestlige innvandrere. Med ikke-vestlige innvandrere menes i denne sammenheng personer med bakgrunn fra Øst-Europa, Asia, Afrika og Latin-Amerika. Vi har ikke kjennskap til hvor stor andel av disse som er medlemmer i Den norske kirke, men vi vet at medlemsopplutningen er lav. Likevel kan det være relevant å spørre hvordan dåpsopplutningen er blant kirkemedlemmer som bor i nabolag med høyt innvandrerinnslag.

Figuren ”Dåpsprosent og ikke-vestlige innvandrere” viser at levekårsoner med høyt innslag av ikke-vestlige innvandrere (Skeie og Bjergsted, som begge har en innvandrerandel i spennet 15,5 % til 18,8 %) har lav dåpsoppslutning. Men også soner med lavt innvand-

rerinnslag har dåpsoppslutning under gjennomsnittet (Øyane, Ullandhaugskrånningen og Hundvågkrossen). Det er derfor vanskelig å konkludere med at det er noen klar sammenheng her.



5. Konfirmasjon og levekår

5.1 Oppslutning

Fra de tre menighetene som omfattes av mitt materiale ble det i mai 2010 sendt ut invitasjon til å delta i konfirmasjonsforberedelse med tanke på konfirmasjon i 2011. Slik invitasjon ble sendt til 295 ungdommer som alle er født i 1996. 277 (94 %) av disse var døpte medlemmer i Den norske kirke. De resterende 18 (6 %) var tilhørende til Dnk: de var ikke døpt, men mor og/eller far var medlem da barnet ble født.

Unge født i 1996				
	Bekkefare	Hundvåg	Kampen	Sum
Døpte medlemmer	47	193	37	277
Tilhørende Dnk	4	11	3	18
Konfirmerte i DnK 2011	29	148	34	211
Konfirmasjonsprosent av medlemmer/tilhørende	57 %	73 %	85 %	72 %
Totalt antall født 1996 (inkl. ikke-medlemmer)	60	246	53	359
Medlemmer/tilhørende av hele årskullet	85 %	83 %	75 %	82 %
Dåpsprosent av hele årskullet	78 %	78 %	70 %	77 %
Konfirmasjonsprosent av hele årskullet	48 %	60 %	64 %	59 %

72 % av disse ungdommene ble konfirmert i Den norske i 2011.⁵⁵ Oppslutningen om konfirmasjon fordeler seg ikke jevnt mellom de tre menighetene, men varierer fra 57 % (Bekkefare) til 85 % (Kampen). Når de fordeles på levekårsoner blir forskjellene enda større: da viser det seg at konfirmasjonsoppslutningen varierer fra 47 % (Ullandhaugskråningen) til 100 % (Bjergsted i Kampen).

I ”Tilstandsrapport for Den norske kirke 2011” oppgis det at ”rundt 80 %” av de ungdommene som ble døpt 14 år tidligere deltar i kirkelig konfirmasjon. I mitt utvalg er altså konfirmasjonsoppslutningen noe lavere enn landsgjennomsnittet.⁵⁶

Mitt materiale omfatter altså de 295 ungdommene som er medlemmer i Den norske kirke eller som tilhører denne. Det *samlede* årskullet av ungdommer født i 1996 i de tre menighe-

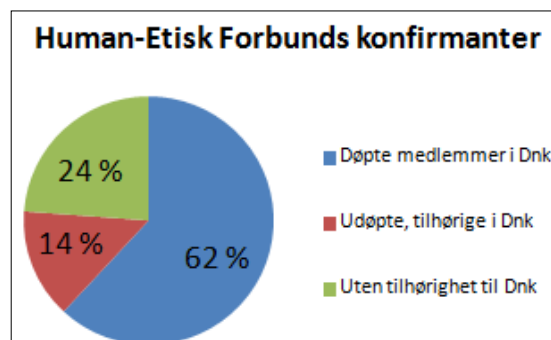
⁵⁵ Det kan ikke helt utelukkes at noen av de resterende har blitt konfirmert i andre menigheter i Dnk. Konfirmasjon kirkebokføres bare lokalt i den enkelte menighet, og ikke i Dnk's sentrale medlemsregister. Vi har forsøkt å kontrollere med aktuelle nabomenigheter, og vi har forsøkt å ”spore” dem som har flyttet i løpet av 2010/2011. Vi har da funnet at 4 ungdommer i vårt materiale har blitt konfirmert i nabomenigheter, 1 har blitt konfirmert i IMI Kirken, og 2 ungdommer har flyttet og blitt konfirmert i sin nye bostedsmenighet. Disse 7 har blitt tatt med i vårt materiale som konfirmerte.

⁵⁶ Tilstandsrapport... 2011: 24

tene er på 359⁵⁷. Da er også ungdommer som *ikke* har noen tilhørighet til Den norske kirke inkludert. Av dette samlede årskullet utgjør de kirkelig konfirmerte 59 %.

5.2 Konfirmasjon i regi av Human-Etisk Forbund

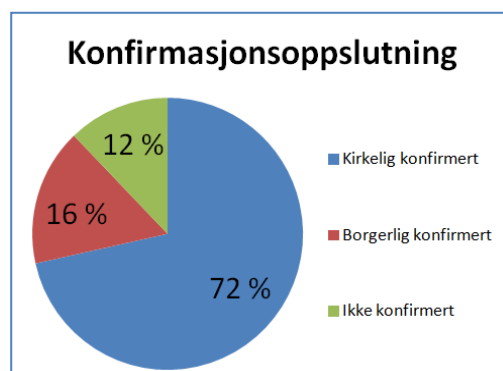
63 ungdommer av det aktuelle årskullet bosatt i de områdene som omfattes av min undersøkelse deltok i borgerlig konfirmasjon i regi av Human-Etisk Forbund (HEF). 15 av disse var helt uten tilhørighet til Den norske kirke, og inngår følgelig ikke i det materialet som ligger til grunn for min undersøkelse. 39 (62 %) av



HEF's konfirmanter var døpte kirkemedlemmer, og 9 (14 %) var tilhørige til Dnk. Det var altså mindre enn en fjerdedel av HEF's konfirmanter (24 %) som var helt uten medlemskap eller tilhørighet til Den norske kirke.

HEF-konfirmantene utgjør 16 % av ungdommene i materialet, dvs. ungdommer som er medlemmer av Den norske kirke eller tilhører denne. For de resterende 12 % av ungdommene er vi ikke kjent med at disse har blitt konfirmert noe sted.⁵⁸

Det vil kanskje ikke overraske om ungdommer som velger konfirmasjon i regi av Human-Etisk Forbund også vil velge å melde seg ut av Den norske kirke. Etter fylte 15 år har de óg anledning til selv å melde seg ut uten foresattes medvirkning eller samtykke. Utmelding i denne fasen ser imidlertid ikke ut for å være noen utbredt praksis. Bare én av de 39 døpte kirkemedlemmene som valgte HEF-konfirmasjon meldte seg ut av Den norske kirke i konfirmasjonsfa-



⁵⁷ Tallene er oppgitt på henvendelse fra Stavanger kommune

⁵⁸ Jfr. ovenfor fotnote til kap. 5.1. Det kan heller ikke utelukkes at noen av disse ungdommene har blitt konfirmert i frikirkelig sammenheng.

sen⁵⁹, og ingen av de 9 HEF-konfirmantene som var tilhørige til Den norske kirke meldte seg ut. En får altså inntrykk av at HEF-konfirmantene stiller seg temmelig likegyldige i spørsmålet om kirkemedlemskap: de velger bort kirkelig konfirmasjon, men de ser ingen grunn eller anledning til å melde seg ut av Den norske kirke.

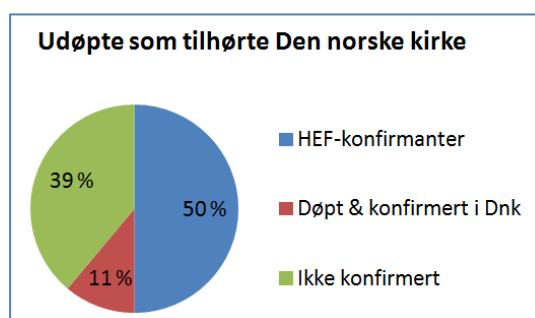
5.3 Sammenheng mellom dåp og konfirmasjon

Innledningsvis (kap. 2.3) pekte vi på at det er nær sammenheng mellom barnedåp og konfirmasjon:

Unge som ikke har blitt døpt som barn vil trolig i mindre grad velge å delta i kirkelig konfirmasjon.

Dette bekreftes i vårt materiale. Av de 18 ungdommene som i 2010 var *tilhørige* til Den norske

kirke (altså udøpte barn av kirkemedlemmer) var det bare to (dvs. ca. 11 %) som i konfirmasjonsfasen valgte å bli døpt⁶⁰ og kirkelig konfirmert, mens hele ni (50 %) av disse valgte konfirmasjon i regi av Human-Etisk Forbund.



I kap. 4.2 reflekterte vi over årsaker til at foreldre som selv er kirkemedlemmer avstår fra å døpe sine barn:

Foreldrene er reserverte i forhold til kirkens praksis med dåp av barn: ”De må få velge selv.”

Vårt materiale viser altså at blant ungdommer med et slikt utgangspunkt er det få som når de i femtenårsfasen skal ”velge selv” faktisk velger dåp og kirkelig konfirmasjon.

⁵⁹ Med *konfirmasjonsfasen* menes for disse ungdommene (født i 1996) årene 2010-2011.

⁶⁰ Fra flere hold meldes det at dåp i konfirmasjonsfasen øker, men det finnes nok ikke statistisk materiale for dette. Jfr. for eksempel Holmqvist 2007: 76

5.4 Kjønnsmessige variasjoner

75 % av jentene og 68 % av guttene ble kirkelig konfirmert. Av de som ble konfirmert i regi av Human-Etisk Forbund var 48 % jenter og 52 % gutter. Av de som ikke ble konfirmert verken kirkelig eller borgerlig var 37 % jenter og 63 % gutter.

At oppslutningen om konfirmasjon er større blant jenter enn blant gutter kan være et utslag av forhold som er observert i skoleverket. Professor Thomas Nordahl (Høgskolen i Hedmark) har undersøkt kjønnsmessige forskjeller når det gjelder motivasjon, arbeidsinnsats og resultater i grunnskolens 5.-10. klassetrinn, og konstaterer at det er ”en markant forskjell mellom jenters og gutters motivasjon”:

Guttene viser en mindre arbeidsinnsats i skolen og har en lavere motivasjon enn jentene. De utfører ikke skolearbeidet sitt i et så stort omfang som jentene. Resultatet uttrykker en betydelig kjønnsforskjell, og denne forskjellen vil nødvendigvis bidra til at gutter lett får dårligere skolefaglige prestasjoner.⁶¹

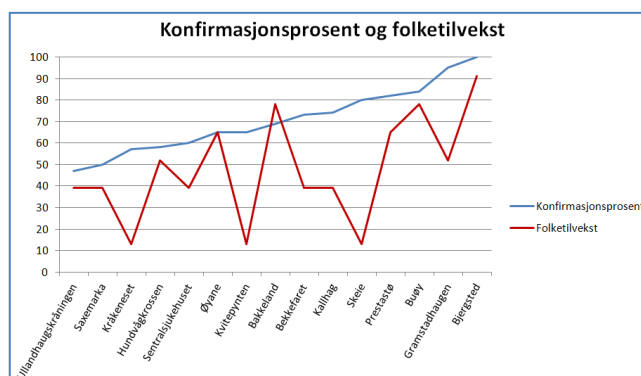
Det er grunn til å tro at mange av de unge har et inntrykk av konfirmasjonsforberedelse som en skoleliknende situasjon. Ettersom guttene har lavere motivasjon enn jentene for skolearbeid er det derfor ikke overraskende at guttene er overrepresentert blant dem som velger å ikke delta i konfirmasjon.

5.5 Sammenheng med utvalgte levekårsindikatorer

I kap. 4.4 søkte vi etter sammenhenger mellom dåpsopplutning og ulike levekårsindikatorer. Jeg vil nå på tilsvarende måte søke etter sammenhenger mellom konfirmasjonsopplutning og et utvalg av levekårsindikatorer.

5.5.1 Folketilvekst

Figuren ”Konfirmasjonsprosent og folketilvekst” indikerer en viss sammenheng: der hvor konfirmasjonsprosenten er lav (Ullandhaugskråningen og Saxe-



⁶¹ Nordahl 2007

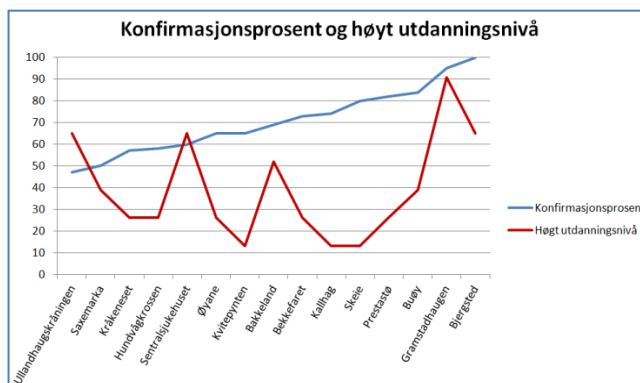
marka) er også folketilveksten lav, og der oppslutningen om konfirmasjonen er høy er også folketilveksten høy. Men her er store variasjoner mellom ytterpunktene: Bakkeland har den nest høyeste folketilveksten, men forholdsvis lav konfirmasjonsoppslutning (69 %). Og Skeie, som har den laveste folketilveksten, har forholdsvis høy konfirmasjonsoppslutning (80 %).

5.5.2 Utdanningsnivå

a. Høyt utdanningsnivå

Figuren ”Konfirmasjonsprosent og høyt utdanningsnivå” kan gi utgangspunkt for noe videre refleksjon over de fire sonene som har den høyeste andelen av innbyggere med høyt utdanningsnivå:

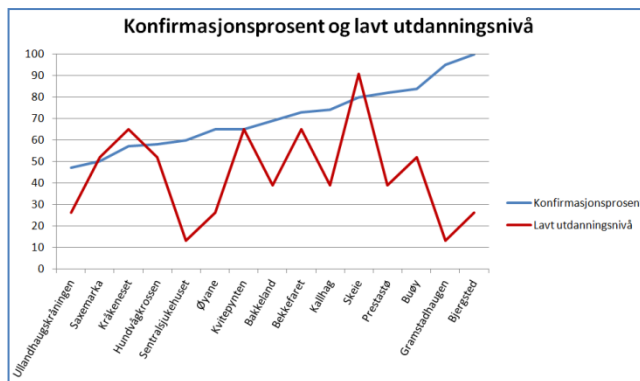
- *Ullandhaugskråningen* er den av levekårssonene i mitt materiale som har kortest geografisk avstand til universitetsområdet i Stavanger. Det kan derfor være grunn til å anta at en vesentlig del av de høyt utdannede i dette området har sitt arbeid i tilknytning til utdanning og forskning. Det er denne sonen som har den laveste oppslutningen om kirkelig konfirmasjon (47 %).
- *Sentralsjukehuset* er betegnelse på en levekårsone som ligger tett opp til Stavanger Universitetssjukehus. Det er derfor grunn til å tro at mange av de høyt utdannede i dette området har sitt arbeid på sykehus/i helsevesen. I denne sonen er oppslutningen om kirkelig konfirmasjon noe høyere (60 %).
- Også *Gramstadhaugen* og *Bjergsted* har høyt utdanningsnivå. Dette er sentrumsnære boligområder hvor det er grunn til å tro at noe flere av de høyt utdannede har sitt arbeid innenfor privat sektor (handels- og industriselskaper og tjenesteytende næringer) og offentlig administrasjon. Begge disse sonene har høy oppslutning om kirkelig konfirmasjon.



b. Lavt utdanningsnivå

”Lavt utdanningsnivå” defineres i levekårsundersøkelsen som ”andel personer i alderen 30-39 år som har grunnskole som høyeste fullførte utdanning”. I vårt materiale er det de tre sonene lengst nord i Hundvåg menighet (Kråkeneset, Kvitepynten og

Skeie) som har den høyeste andelen av personer med lavt utdanningsnivå. Disse plasserer seg noe ujevnt langs skalaen i forhold til konfirmasjonsprosent, og jeg kan derfor ikke se at det er noen sammenheng her.

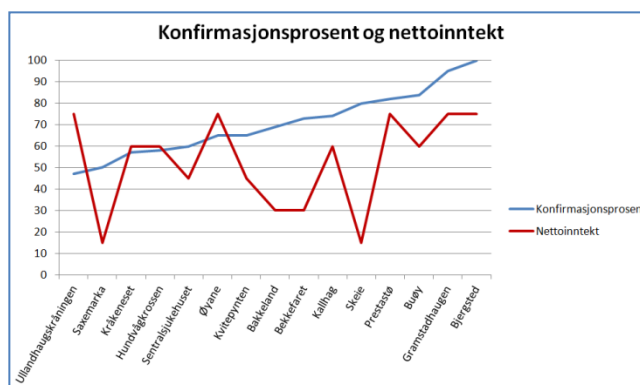


5.5.3 Økonomiske forhold

a. Nettoinntekt

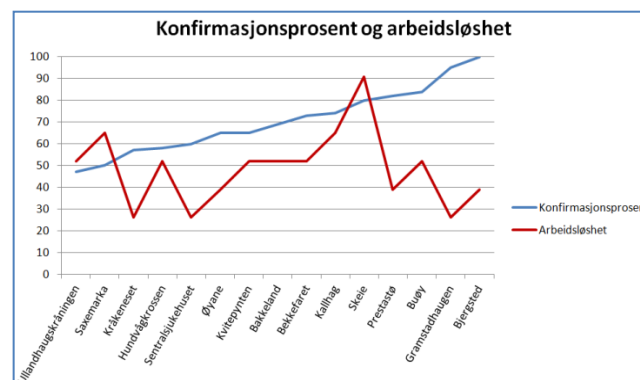
Jeg har ovenfor (kap. 4.4.3) beskrevet hvordan levekårsundersøkelsen rangerer nettoinntekt for de ulike sonene i sju grupper, og at ingen av sonene i mitt materiale plasserer seg i de to øverste gruppene (inntektsgruppe 6 og 7). Fem soner i plasseres i inntekts-

gruppe 5: Bjergsted, Gramstadhaugen, Prestastø, Øyane og Ullandhaugskråningen. De tre førstnevnte er blant de fem sonene som har en konfirmasjonsopplutning på 80 % eller mer. Øyane ligger noe under gjennomsnittet (65 %), og Ullandhaugskråningen har den laveste konfirmasjonsopplutningen (47 %). Skeie og Saxemarka er de to sonene som er plassert i den laveste inntektsgruppen med medianinntekt under kr. 276.300, men har temmelig ulik konfirmasjonsopplutning.



b. Arbeidsløshet

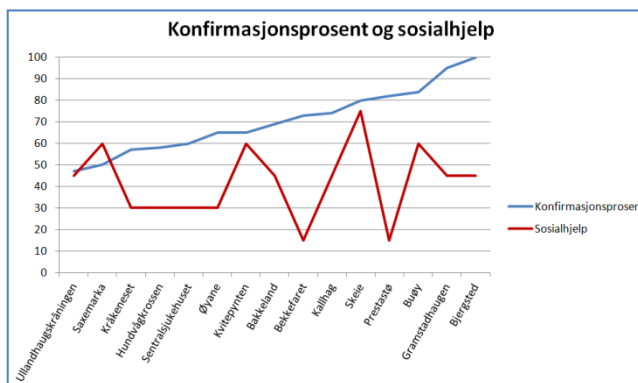
Figuren “Konfirmasjonsprosent og arbeidsløshet” viser at det ikke er noen umiddelbar sammenheng mellom arbeidsløshet og konfirmasjonsopplutning: Saxemarka og Skeie er de to so-



nene med den høyeste arbeidsløsheten, men har ganske ulik oppslutning om konfirmasjon. Tilsvarende er Kråkeneset, Sentralsjukehuset og Gramstadhaugen de sonene med den laveste arbeidsløsheten, men også her er konfirmasjonsoppslutningen svært ulik.

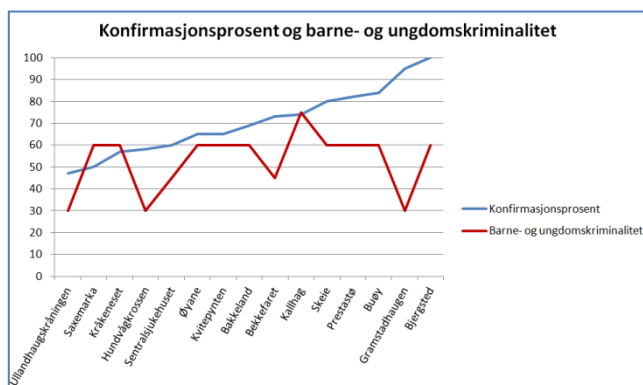
c. Sosialhjelp

Av figuren ”Konfirmasjonsprosent og sosialhjelp” ser vi at det neppe er noen sammenheng mellom konfirmasjonsoppslutning og andel av mottakere av sosialhjelpstønad. Bjergsted og Ullandhaugskråningen, som befinner seg på hver sin ytterkant når det gjelder konfirmasjonsoppslutningen, har cirka like høy andel av sosialhjelpsmottakere. Og Skeie, som har den høyeste andelen av sosialhjelpsmottakere, har en konfirmasjonsoppslutning som ligger noe over gjennomsnittet (80%). Det later altså ikke til å være noen sammenheng mellom konfirmasjonsoppslutning og andel av sosialhjelpsmottakere.



5.5.4 Barne- og ungdomskriminalitet

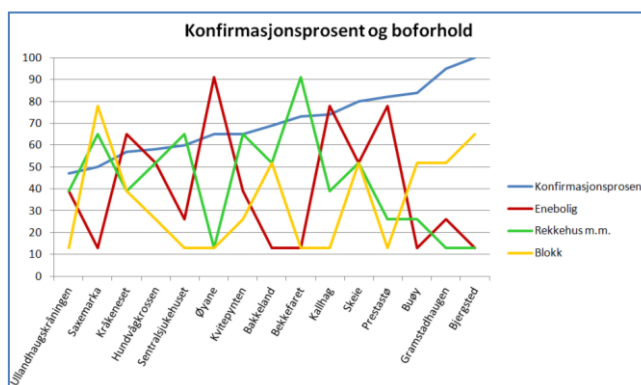
Levekårsundersøkelsen angir andel barn og unge i aldersgruppen 14-22 år som har vært involvert i kriminalitet det siste året. For kommunen som helhet rangeres dette i sju grupper. Ingen av sonene i mitt materiale plasserer seg i de to gruppene med høyest barne- og ungdomskriminalitet.



Ullandhaugskråningen, Hundvågkrossen og Gramstadhaugen er de sonene som har den laveste barne- og ungdomskriminaliteten, og de plasserer seg ganske ulikt med hensyn til konfirmasjonsoppslutning. Kallhag har den høyeste andelen av barne- og ungdomskriminalitet, og ligger like over gjennomsnittet med hensyn til konfirmasjonsoppslutning (74%). Det later altså ikke til å være noen sammenheng mellom konfirmasjonsoppslutning og levekårssonens andel av barne- og ungdomskriminalitet.

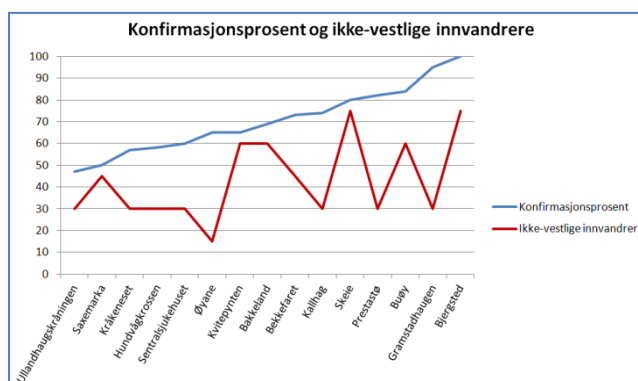
5.5.5 Boforhold

Ovenfor (kap. 4.4.5) så vi at det tilsynelatende ikke er noen sammenheng mellom dåpsopplutning og boforholdene i den levekårssonen man er bostatt. Figuren ”Konfirmasjonsprosent og boforhold” viser at det heller ikke for konfirmasjonsopplutningen later til å være noen sammenheng her.



5.5.6 Ikke-vestlige innvandrere i nabolaget

Vi kan som utgangspunkt gå ut fra at konfirmasjonsopplutningen blant ikke-vestlige innvandrere liten: mange av disse menneskene er praktiserende utøvere av andre religioner enn protestantisk kristendom. Hvordan påvirker dette det samlede ungdomsmiljøet? Vi bør kunne regne med at der hvor innslaget av innvandrere er stort, vil disse sette et sterkere preg på ungdomsmiljøet enn der hvor innvandrerinnslaget er lite. Og da kan det være rimelig å spørre om ungdommer som tilhører Den norske kirke påvirkes av sine innvandrervenner i sitt forhold til kirke og konfirmasjon. Figuren ”Konfirmasjonsprosent og ikke-vestlige innvandrere” viser en påfallende sammenheng. Den viser nemlig at konfirmasjonsopplutningen er *lavest* der hvor innvandrerinnslaget er *minst*:



Samlet konfirmasjonsopplutning i mitt materiale er 72 % (jfr. ovenfor kap. 5.1). Åtte av de femten levekårssonene har en konfirmasjonsopplutning som er lavere enn dette. I seks av disse sonene (Ullandhaugskråningen, Saxemarka, Kråkeneset, Hundvågkrossen, Sentralsjukehuset og Øyane) er innslaget av innvandrere lite. Motsatt ser vi óg at der hvor innvandrerinnslaget er størst (Skeie og Bjergsted) er også konfirmasjonsopplutningen høy (hhv. 80 % og 100 %).

Kanskje ville en forventet den motsatte sammenheng: at konfirmasjonsopplutningen blant ungdommer tilhørende Den norske kirke ble *lavere* der innvandrerinnslaget er sterkt. Men i eget arbeid med konfirmanter de seinere år har jeg gjort erfaringer som dette materialet på

sett og vis bekrefter: at tilhørighet til et multikulturelt ungdomsmiljø utfordrer den enkelte på eget ståsted i forhold til religiøs tro og praksis.

En ungdomsskoleklasse i Stavanger kan være mangfoldig sammensatt:

- *Qasim fra Pakistan er muslim: han spiser ikke svinekjøtt, og på lørdagene kan han ikke spille fotballkamper, for da går han på koranskole*
- *Sumaia fra Somalia er også muslim: hun bærer hijab, og det går rykter om at hun allerede er forlovet med sin fetter*
- *Phuoc fra Vietnam er buddhist: de røde lampene ved fedrealteret er godt synlige i nabolaget når alt annet lys i stua er slokket*
- *Simon er israeler: i familien hans holder de sabbat, og kanskje han er omskåret...*
- *Maria fra Venezuela er katolikk: hun tegner seg med det hellige korsets tegn før hun spiser skolematen sin og går til messe hver søndag*
- *Hege fra Hundvåg ble døpt som barn, men siden den gang har det visst ikke vært så mange synlige religiøse innslag i livet hennes...*

Dersom dette er hverdagen til de unge bør det ikke overraske at de etnisk norske ungdommene spør ”Hva er det vi tror på?”. Når de skal opprette sine Facebook-profiler oppgir de gjerne ”Kristen” i feltet ”Religion”.

Samtidig undres de kanskje og spør ”Hva er det vi *gjør* når vi tror, vi som er kristne?” Og dersom de unge på denne måten utfordres i forhold til egen religiøse tro og praksis bør det ikke overraske om dette hos noen av dem nettopp stimulerer til deltakelse i kirkelig konfirmasjon.



Innen religionssosiologien har det oppstått ulike teorier om hvordan pluralisme virker inn på det religiøse liv⁶². Peter Berger lanserte på 1960-tallet sin *sekulariseringsteori*: når det har inntrådt et mangfold av livssyn i et samfunn, blir sekulariseringen selvforsterkende. Bergers sekulariseringsteori har møtt mye motbør, blant annet i form av ulike *konkurranseteorier*. Her er resonnementet gjerne inspirert av økonomisk liberalisme, og teorien kan eksempelvis formuleres som at ”konkurransen tvinger tilbyderne på det religiøse marked til å skjerpe sin innsats og til å rette sine tilbud bedre mot de aktuelle målgruppene”. Den tendensen vi ser i vårt materiale til at dømte ungdommers oppslutning om kirkelig konfirmasjon er noe høyere i

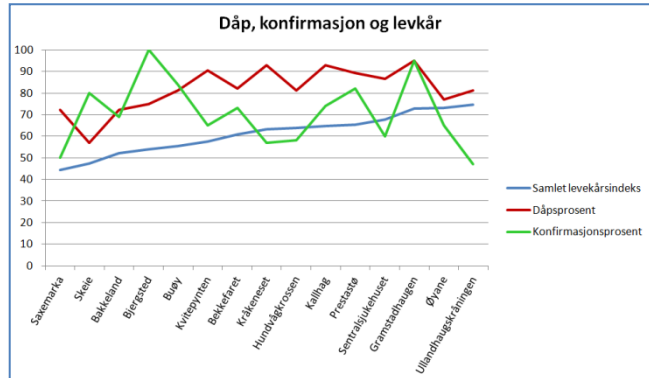
⁶² Repstad 2000: 103

nabolag med høyt innvandrerinnslag bør neppe tas til inntekt for noen konkurranseteori: den kirkelige innsats må nemlig antas å være lik overfor alle nabolagene (=levekårsonene) i en gitt menighet. Kanskje bør vi heller tenke i retning av en ”motivasjons- eller nysgjerrighets-teori” som legger til grunn at eksponering for religiøst mangfold stimulerer unge mennesker til utforskning av egen religiøse tro og praksis.

6. Sammenhenger, sammendrag og konklusjoner

6.1 Dåp, konfirmasjon og levkår: et samlet bilde

I figuren “Dåp, konfirmasjon og levkår” er oppslutningen om dåp og konfirmasjon sammenstilt med samlet levkårsindeks⁶³.



Når jeg her har sammenstilt oppslutningen om dåp og konfirmasjon ser vi at det ikke later til å være noen nær sammenheng mellom oppslutning om disse to i de enkelte levkårsoneene: Skeie har den laveste dåpsprosenten (57 %), men forholdsvis høy oppslutning om konfirmasjon (80 %). For Kråkeneset, som grenser opp mot Skeie, er forholdet motsatt: dåpsprosenten er høy (92 %), mens oppslutningen om konfirmasjon er lav (57 %). Aller lavest er konfirmasjonsprosenten for Ullandhaugskråningen (47 %). Men her ligger oppslutningen om dåp bare ett prosentpoeng under gjennomsnittet for vårt materiale (81 %).

Samtidig ser vi at oppslutningen om både dåp og konfirmasjon later til å være lavest ved levkårsindeksens ytterkanter:

Samtidig ser vi at oppslutningen om både dåp og konfirmasjon later til å være lavest ved levkårsindeksens ytterkanter:

- Oppslutningen om dåp er lavest der levkårene er mindre gode (under 80 % i de fire sonene med den laveste levkårsindeksen), ligger over 80 % der levkårene plasseres i ”mellomskiktet”, for så å trekke noe ned igjen i de to sonene der levkårene er de aller beste i vårt utvalg.
- Det er større variasjon i oppslutningen om konfirmasjon enn for dåp, og rent umiddelbart later det til at variasjonen her er noe mer tilfeldig i forhold til levkårsindeksen. Men også her konstaterer vi at oppslutningen er aller lavest ved levkårsindeksens ytterkanter.

⁶³ I levkårsundersøkelsen er samlet levkårsindeks beregnet ved en sammenstilling av 18 komponenter. Stigende tallverdi angir dårligere levkår. I vårt utvalg kommer Saxemarka dårligst ut med en samlet levkårsindeks på 55,7. Best er levkårene i Ullandhaugskråningen med en samlet levkårsindeks på 25,3. I den grafiske framstillingen er indeksverdiene ”snudd” ved at jeg har lagt inn verdien 100 – X (der X er tallverdien for samlet levkårsindeks)

Dette bekrefter det som for så vidt har vært kjent lenge: nemlig at oppslutningen om religiøs aktivitet i Norge er sterkest i ”middelklassen”. Repstad konstaterer at ”vi har en høyere andel kristne på midten av den sosiale lagdelingen enn i industriarbeiderklassen og i de sosiale og økonomiske toppsjikt”.⁶⁴ Men når min undersøkelse, som omfatter mennesker som i utgangspunkt *tilhører* kirken, viser at frafallet fra de viktige markørene for kirketilhørighet (dåp og konfirmasjon) er størst ved levekårsindeksen ytterkanter, da kan dette tyde på at den biologiske avskalling fra kirken går raskere ved ytterkantene enn i middelklassen. Inntrykket av kirken som en ”middelklassekirke” kan altså være i ferd med å forsterkes. Det glipper *mest* for folkekirken i ytterkantene; både i de laveste og i de høyeste sosiale lag. Kirken er i ferd med å bli stadig tjukkere på midten. Og fra andre sammenhenger er vi kjent med at dét ikke er noe sunnhetstegn.

6.2 Drøfting av funn for et utvalg av levekårssonene

Med bakgrunn i det som ovenfor er referert i kap. 4 og 5 kan det være interessant å reflektere over de funn som er gjort for et utvalg av levekårssonene.

6.2.1 Skeie

Skeie har den laveste oppslutningen om dåp (57 %), men forholdsvis høy oppslutning om konfirmasjon (80 %). For Skeie består vårt materiale av 7 barn født i 2010 og 15 unge født i 1996. For en rekke av levekårskomponentene befinner Skeie seg i en ytterkant i forhold til de øvrige sonene i materialet:

- Arbeidsløshet: høyest av alle
- Barneverntiltak: høyest av alle
- Folketilvekst: lavest (deler plasseringen med to andre soner)
- Høgt utdanningsnivå: lavest (deler plasseringen med to andre soner)
- Lavt utdanningsnivå: høyest av alle
- Ikke-vestlige innvandrere: høyest (deler plasseringen med én annen sone)
- Nettoinntekt: lavest (deler plasseringen med én annen sone)
- Mottakere av sosialhjelpstønad: høyest av alle

⁶⁴ Repstad 2000: 57

- Samlet levekårsindeks⁶⁵: Skeie har dårligst verdi av alle sonene i vårt utvalg

Et samlet inntrykk er altså at Skeie på en rekke levekårskomponenter kommer lavt ut i forhold til resten av utvalget. Vi ser dermed en indikasjon på at dårlige levekår gir lav dåpsoppslutning, men ikke har tilsvarende effekt på konfirmasjonsoppslutning.

6.2.2 Gramstadhaugen

Gramstadhaugen har den høyeste oppslutningen om dåp (95 %), og tilsvarende høy oppslutning også om konfirmasjon (95 %)⁶⁶. For Gramstadhaugen består materialet av 20 barn født i 2010 og 19 unge født i 1996. Også for Gramstadhaugen er det mulig å identifisere noen levekårskomponenter der denne sonen befinner seg i en ytterkant i forhold til vårt materiale for øvrig:

- Arbeidsløshet: lavest (deler plasseringen med to andre soner)
- Barne- og ungdomskriminalitet: lavest (deler plasseringen med to andre soner)
- Høgt utdanningsnivå: høyest av alle
- Lavt utdanningsnivå: lavest (deler plasseringen med én annen sone)
- Nettoinntekt: høyest (deler plasseringen med fire andre soner)
- Samlet levekårsindeks: Gramstadhaugen har tredje beste verdi av alle sonene i vårt utvalg

Vi kan også merke oss at Gramstadhaugen plasserer seg temmelig ”midt-på-treet” når det gjelder komponenter som barneutflyttinger, boligstandard, folketilvekst, overgangstønad og sosialhjelp.

Gramstadhaugen og Skeie plasserer seg altså i hver sin ytterkant når det gjelder oppslutning om dåp. Disse to sonene plasserer seg *óg i hver sin ytterkant* når det gjelder *noen* av levekårskomponentene:

- Arbeidsløshet: Skeie høyest, Gramstadhaugen høyest
- Høgt utdanningsnivå: Skeie lavest, Gramstadhaugen høyest
- Lavt utdanningsnivå: Skeie høyest, Gramstadhaugen lavest

⁶⁵ Se nedenfor kap. 6.5

⁶⁶ Den aller høyeste oppslutningen om konfirmasjon har Bjergsted, men her er 1996-populasjonen så liten av resultatet ikke bør tillegges stor vekt.

- Nettoinntekt: Skeie lavest, Gramstadhaugen høyest

Dette kan indikere at det er disse komponentene som har den sterkeste korrelasjonen med oppslutning om dåp.

Enda et moment kan nevnes om Gramstadhaugen: Kampen kirke ligger i denne sonen. Kan det tenkes at dette er en medvirkende faktor til at denne sonen utmerker seg ved at både dåps- og konfirmasjonsoppslutningen er høy?

- Bekkefarete kirke ligger i sonen Bekkefarete. Denne sonen har den nest høyeste dåpsoppslutningen og den høyeste konfirmasjonsoppslutningen av de fire sonene i Bekkefarete menighet.
- Hundvåg kirke ligger i sonen Hundvågakrossen. Blant de åtte sonene i Hundvåg menighet kommer denne sonen på sjette plass når det gjelder dåpsoppslutning og på sjuende plass når det gjelder konfirmasjonsoppslutning.

Ved å sammenlikne dette forholdet i alle de tre menighetene i vårt materiale finner vi altså at i to av menighetene (Kampen og Bekkefarete) er den relative oppslutningen om både dåp og konfirmasjon høy i kirkebyggets umiddelbare nabolag. Men i Hundvåg menighet har ikke denne faktoren noen målbar effekt.

6.2.3 Ullandhaugskråningen

Ullandhaugskråningen har den laveste oppslutningen om konfirmasjon (47 %), mens dåpsoppslutningen ligger bare ett prosentpoeng under gjennomsnittet (81 %). Mitt materiale for denne sonen består av 16 barn født i 2010 og 17 unge født i 1996. I levekårsundersøkelsen utmerker Ullandhaugskråningen seg på følgende områder:

- Barne- og ungdomskriminalitet: lavest (deler plasseringen med to andre soner)
- Barneverntiltak: lavest (deler plasseringen med tre andre soner)
- Høgt utdanningsnivå: nest høyest (deler plasseringen med to andre soner)
- Nettoinntekt: høyest (deler plasseringen med fire andre soner)
- Samlet levekårsindeks: Ullandhaugskråningen har den beste verdi av alle sonene i utvalget.

I likhet med Gramstadhaugen plasserer Ullandhaugskråningen seg temmelig ”midt-på-treet” når det gjelder komponenter som barneutflyttinger, folketilvekst, overgangstønad og sosialhjelp. For Ullandhaugskråningen er også arbeidsløsheten omtrent som gjennomsnittet for utvalget.

Kan vi med bakgrunn i dette materialet finne mulige forklaringer på den lave konfirmasjonsoppslutningen i Ullandhaugskråningen?

Akademikerbarn

Ovenfor (kap. 5.5.2.a) reflekterte vi over den varierende konfirmasjonsoppslutningen i levekårsoner der en høy andel av befolkningen har høy utdanning. Om Ullandhaugskråningen pekte vi på at det kan være ”grunn til å anta at en vesentlig del av de høyt utdannede i dette området har sitt arbeid i tilknytning til utdanning og forskning.” Dersom dette er en faktor som har relevans i vår sammenheng *kan* en konklusjon bli at konfirmasjonsoppslutningen er relativt lav blant unge med foreldre som har sitt arbeide innenfor academia.

Overvekt av gutter

Et annet område hvor Ullandhaugskråningen utmerker seg er ved at dette er den sonen som har den største overvekten av gutter (65 %).⁶⁷

Ovenfor (kap. 5.4) har vi vist at oppslutningen om konfirmasjon er vesentlig høyere blant jenter enn blant gutter. For Ullandhaugskråningen viser det seg at oppslutningen om kirkelig konfirmasjon er lav både

blant jentene og blant guttene. Imidlertid har én av de seks jentene valgt borgerlig konfirmasjon, mens

Ullandhaugskråningen – Født 1996				
	Antall	Kirkelig konfirmert	Borgerlig konfirmert	Ikke konfirmert
Jenter	6	3	1	2
Gutter	11	5	0	6

ingen av guttene har valgt dette alternativet. Dermed er det altså bare er 33 % av jentene som har valgt å ikke bli konfirmert i det hele tatt (verken kirkelig eller borgerlig), mens dette gjelder for 55 % av guttene. Selv om materialet er forholdsvis lite er det likevel et spørsmål om vi her får en bekreftelse på det som vi ovenfor konkluderte med i kap. 5.4: at guttenes lavere motivasjon for skolearbeid er årsak til at de er overrepresentert blant dem som velger å ikke delta i konfirmasjon. Og dermed: at guttenes overrepresentasjon i Ullandhaugskråningen er en mulig årsak til den lave konfirmasjonsoppslutningen i denne sonen.

⁶⁷ Vi ser da bort fra Bjergsted, hvor 1996-populasjonen er svært liten.

Lav innvandrерandel

I kap. 5.5.6 konstaterte vi at Ullandhaugskråningen er blant de levekårsonene som har den aller laveste andelen av ikke-vestlige innvandrere, og at et flertall av de levekårsonene som har lav innvandrерandel også har lav oppslutning om kirkelig konfirmasjon.

6.2.4 Vassøy

Vassøy er ikke en egen levekårson, men er en del av Øyane. Vassøy atskiller seg imidlertid på en rekke områder fra utvalget for øvrig, og det kan derfor være interessant å kaste et eget blikk på dette lokalsamfunnet.

- Vassøy er en øy som ikke har broforbindelse med fastlandet. Øya har ferjeforbindelse til Stavanger sentrum (35 avganger daglig, overfart ca. 10 minutt), men ikke til de øyene som utgjør hoveddelen av Hundvåg menighet.
- Folketallet er i overkant av 600, og mange av disse har bodd her lenge (gjærne i flere generasjoner). Bosettingen er tett: alle er bosatt innenfor en avstand av 700 meter fra ferjekaien. Tett bosetting og daglig ferjeavhengighet bidrar i retning av en opplevelse av at "alle-kjenner-alle". Lokalsamfunnet står på et vis med ett bein i "byen" og ett bein på "bygda".
- Tradisjonelt har næringslivet på Vassøy vært knyttet til sjø og fiske. I dag er det få arbeidsplasser på Vassøy; de fleste har sitt arbeid på fastlandet.
- Vassøy har barneskole (ca. 80 elever i skoleåret 2011/2012). På ungdomssteget ferjependler elevene til ungdomsskole nær Stavanger sentrum.
- Vassøy har kapell med regelmessig gudstjenester. På kapellet drives óg annen kristen virksomhet for barn, ungdom og voksne.
- Dåp for barn bosatt på Vassøy finner vanligvis sted ved gudstjenester på Vassøy kapell
- Hundvåg menighet tilrettelegger eget opplegg for konfirmasjonsforberedelse for Vassøy-konfirmantene, og konfirmasjonsgudstjenesten finner sted på Vassøy kapell.

Dåpsopplutningen på Vassøy er lav. For barn født i 2010 var oppslutningen om dåp 63 %.⁶⁸ Sammenliknet med oversikten over levekårsonene viser det seg at det bare er én levekårson (Skeie) som har lavere dåpsopplutning enn Vassøy.

⁶⁸ 5 av 8 barn ble døpt

Konfirmasjonsopplutningen for Vassøy-ungdommer født i 1996 var 73 %.⁶⁹ Ingen fra Vassøy valgte borgerlig konfirmasjon. Konfirmasjonsopplutningen er altså omtrent sammenfallende med gjennomsnittet for hele vårt materiale.

Ettersom Vassøy ikke er behandlet som egen sone i den kommunale levekårsundersøkelsen er det ikke mulig å søke etter noen forklaring på den lave dåpsopplutningen i levekårskomponenter. Men vi kan konstatere at bare 38 % av barna på Vassøy født i 2010 har foreldre som er gift, mot 53 % i vårt samlede materiale. I kap. 4.3 så vi at dåpsopplutningen er lavere blant samboende foreldre (75 %) enn blant gifte foreldre (89 %)⁷⁰, og noe av årsaken til den lave dåpsopplutningen på Vassøy kan ligge her.

6.3 Utvikling av opplutningen om dåp: fra 1996 til 2010

94 % av ungdommene født i 1996 hadde blitt døpt – enten som små barn eller i løpet av årene fram til 2010⁷¹. Dette gjelder altså stadig for de ungdommene som er medlemmer i Dnk eller som tilhører denne. Av *alle* ungdommene (helt uavhengig av kirketilhørighet) bosatt i de tre kirkesoknene av 1996-årgangen utgjorde de som var døpte medlemmer i Den norske kirke 77 %.

I 2010 ble 82 % av de barna som ved fødsel tilhørte Dnk døpt. Dåpsprosenten *blant kirketilhørig* falt altså med 12 prosentpoeng i løpet av 14 år. Av *alle* fødte barn i 2010 var det 65 % som ble døpt. Også her var reduksjonen på 12 prosentpoeng.

Dåpsopplutning, årskullene 1996 og 2010												
Årskull →	Totalt antall		Medlem/tilhører Dnk		% av alle er medlem/tilhører Dnk		Døpte		Dåpsprosent av de som tilhører Dnk		Dåpsprosent av alle	
	1996	2010	1996	2010	1996	2010	1996	2010	1996	2010	1996	2010
Bekkefarefaret	60	130	51	110	85 %	85 %	47	88	92 %	80 %	78 %	68 %
Hundvåg	246	170	204	133	83 %	78 %	193	114	95 %	86 %	78 %	67 %
Kampen	53	106	40	78	75 %	74 %	37	60	93 %	77 %	70 %	57 %
SAMLET	359	406	295	321	82 %	79 %	277	262	94 %	82 %	77 %	65 %

⁶⁹ 8 av i alt 11 ungdommer ble konfirmert

⁷⁰ På Vassøy er dåpsopplutningen 100 % for barn av gifte foreldre og 50 % for barn av ugifte foreldre

⁷¹ Medlemsregisteret har registrert *tidspunkt* for dåp siden 2001. For de som er døpt før dette er det bare registrert *at* de er døpt; tidspunktet er registrert i de håndskrevne kirkebøkene. Det vil derfor bli *for* omfattende å finne ut hvor mange av disse som har blitt døpt etter 1-2 årsfasen, men vi kan gå ut fra at dette bare gjelder for et begrenset antall.

6.4 Prognose for videre utvikling av oppslutningen om konfirmasjon

Vi har sett at av de døpte ungdommene født i 1996 ble 77 % konfirmert. Disse utgjorde 72 % av årskullet av ungdommer tilhørende Den norske kirke og 59 % av det samlede årskullet. Dersom konfirmasjonsoppslutningen blant døpte holder seg stabil fram til 2025 (altså 77 % av de døpte), vil da 63 % av de ungdommene som er medlemmer i Dnk eller som tilhører denne komme til å velge kirkelig konfirmasjon. Av det samlede årskullet av ungdommer født i 2010 kommer disse til å utgjøre 49,5 %.

Prognose for oppslutning om konfirmasjon i 2025 (unge født i 2010)					
	Totalt antall fødte	Fødte tilhørende Dnk	Døpte	Konfirmerte (77 % av de døpte)	Konfirmerte (% av alle)
Bekkefaret	130	110	88	68	52 %
Hundvåg	170	133	114	88	52 %
Kampen	106	78	60	46	43 %
SAMLET	406	321	262	201	49,5 %

6.5 Mulig prognose for utvikling av oppslutningen om dåp?

Vi har ovenfor (kap. 6.1) sett at dåpsprosenten blant kirketilhørige falt med 12 prosentpoeng i løpet av 14 år (dvs. 0,86 prosentpoeng pr. år). Kan vi si noe om hvordan dåpsprosenten vil utvikle seg videre? Dersom vi tar som utgangspunkt at 82 % av barn tilhørende Dnk født i 2010 ble døpt og at oppslutningen om dåp vil fortsette å synke med 0,86 prosentpoeng årlig, vil vi i 2025 ha en dåpsoppslutning på 69 % av de barna som tilhører Dnk.

Vi har videre sett at også dåpsprosenten av hele årskullene (inkludert ikke-medlemmer) falt med 12 prosentpoeng fra 1996 til 2010. Dersom denne trenden fortsetter uendret vil den samlede oppslutningen om dåp blant alle barn født i 2025 være 52 %.

Men flere faktorer vil med stor grad av sannsynlighet komme til å bidra til at reduksjonen i oppslutning om dåp blir *sterkere* enn dette:

- Det er grunn til å tro at en større andel av de kirkemedlemmene som blir foreldre i 2025 selv ikke er konfirmert. Av 1996-årgangen var det 72 % av kirkemedlemmer/-tilhørige som ble kirkelig konfirmert; av de resterende 28 % valgte så mye som 16 % borgerlig konfirmasjon i Human-Etisk Forbund. Det er nok grunn til å tro at forholdsvis få av disse i neste omgang vil komme til å døpe sine barn.

- Stadig flere av de som blir voksne – og som blir foreldre – er udøpt. Dette skyldes at en økende andel av befolkningen har innvandrerbakgrunn, men óg at en stadig større del av den etnisk norske befolkningen ikke blir døpt som barn.

I 1990 ble 84 % av ekteskapene i Norge inngått mellom to personer som begge var etnisk norske. I 2004 gjaldt dette for 70 % av ekteskapene.⁷²

En større andel av de barna som blir født i 2025 kommer derfor trolig til å ha bare én forelder som er kirkemedlem. Ovenfor (kap. 4.2) har vi sett at dåpsopplutningen er lavere når bare én av foreldrene er kirkemedlem: i 2010 var den 88 % for barn som har begge foreldrene som kirkemedlemmer, men bare i overkant av 60 % når bare én av foreldrene er kirkemedlem⁷³.

- Fødselstallene er – og vil trolig forbli – høyere i innvandrerdelen av befolkningen enn i den etnisk norske delen av befolkningen⁷⁴. Dermed er det grunn til å tro at for en økende andel av de barna som blir født kommer ingen av foreldrene til å være kirkemedlemmer.

På denne bakgrunn er det grunn til å tro at dersom utviklingen fortsetter uten vesentlige endringer vil dåpsprosenten i de tre menighetene som omfattes av vår undersøkelse innen 2025 har kommet ned mot 60 % av de barna som tilhører Dnk og trolig langt under 50 % av de samlede årskull.

6.6 utfordringer for videre forskning

6.6.1 Sammenheng mellom dåp/konfirmasjon og levekår

De resultatene som her legges fram av sammenlikningen mellom dåps-/konfirmasjonsopplutning og levekår i utvalgte menigheter i Stavanger har klare usikkerhetsfaktorer:

- Populasjonene som er undersøkt er så små at en skal være svært varsom med å gi konklusjonene utvidet/generell gyldighet
- Jeg har valgt å ikke kvalitetsvurdere Stavanger kommunes levekårsundersøkelse, men forholder meg til den slik den foreligger. Dermed trekker jeg med meg metodiske svakheter som eventuelt måtte finnes i levekårsundersøkelsen. Én metodisk svakhet som jeg er oppmerksom på for mitt arbeid er at inndelingen i levekårsoner i tre tilfeller krysser

⁷² Daugstad 2006

⁷³ 58 % når bare far er kirkemedlem, 66 % når bare mor er kirkemedlem

⁷⁴ Andelen fødte barn der minst én av foreldrene er utenlandsfødt økte fra 11 % i 1990 til 20 % i 2004. I 2004 var samlet fruktbarhetstall i den etnisk norske del av befolkningen 1,76 barn pr. kvinne; for førstegenerasjons innvandrerkvinner var den 2,4. (Foss 2006)

menighetsgrenser på en slik måte at mitt utvalg bare dekker deler av sonene. (Jfr. ovenfor kap. 3.2)

- Vi vet at det ikke minst for konfirmasjonsopplutning kan være store variasjoner i opplutning i én menighet fra ett år til et annet – selv om det ikke skjer vesentlige endringer verken i sosiologisk sammensetning av populasjonen eller i profilen på kirkens konfirmasjonstilbud. Med mitt metodiske grep er vi ikke i stand til å fange opp og/eller vurdere slike variasjoner.

Med disse forbehold vil jeg likevel hevde at en sammenliknende undersøkelse som den jeg har foretatt har verdi. Den foreliggende levekårsundersøkelsen er et unikt redskap og en god kilde for videre arbeid med å søke kunnskap om folkekirkens status. Konklusjonenes gyldighet vil imidlertid få større verdi dersom omfanget utvides. Dette kan eksempelvis skje ved at større populasjoner undersøkes.

- En tilsvarende undersøkelse av hele Stavanger kommune ville gitt et grunnlag som var både større og breiere. Eksempelvis befinner alle de tre menighetene jeg har undersøkt seg omtrent ”midt-på-treet” på mange av levekårsparameterne. Med flere menigheter og større populasjoner ville vi i større grad fått inn områder med høyere velstand – og vi ville fått flere områder der de sosiale forholdene er mindre gode. Utvalget ville blitt mer representativt, og sammenhenger ville eventuelt kommet tydeligere til uttrykk.
- En tilsvarende undersøkelse som omfatter flere kommuner vil være vanskelig å gjennomføre med den metoden jeg har valgt: kommunene bruker ulike framgangsmåter og formater i sitt arbeid med kartlegging av levekår. Grunnlagsmaterialet fra ulike kommuner vil derfor neppe være kompatibelt.

6.6.2 Sammenheng mellom dåp/konfirmasjon og andre faktorer

Jeg har som utgangspunkt begrenset mitt arbeid til å se om det finnes sammenhenger mellom opplutningen om dåp/konfirmasjon og et utvalg av ”levetekårsfaktorer” som er beskrevet i Stavanger kommunes levekårsundersøkelse. Utvalget av faktorer har vært skjønnsmessig ut fra antatt relevans (jfr. kap. 3.2 pkt d). I tillegg har jeg óg sammenliknet opplutningen om dåp og/eller konfirmasjon med noen andre faktorer som kan antas å ha relevans og som jeg har hatt tilgjengelige data om. For dåpsfasen gjelder dette eksempelvis opplysninger om foreldres kirkemedlemskap og samlivsform; for konfirmasjonsfasen gjelder det bl.a. opplutning om borgerlig konfirmasjon i regi av Human-Etisk Forbund.

Med disse begrensningene er det opplagt at det også finnes *andre* faktorer som jeg ikke har hatt tilgjengelige data om som påvirker variasjonene i oppslutningen om dåp og konfirmasjon. Eiesland & Warner⁷⁵ bruker det de kaller for et ”økologisk perspektiv” på religiøse institusjoner ”as a theoretical and practical response to increased religious pluralism and the restructuring of religious life”. De beskriver blant annet hvordan kulturelle faktorer som ikke er sosio-økonomisk målbare er med på å definere et lokalsamfunn:

...we need much more than demographic data in order to understand the cultures of the community, that is to say, how people recognize themselves and others as divided into meaningful groups, subcultures, classes, and communities – some of which they belong to, some of which are the proper place of the ”other person”, and some of which are shared. (...) The grounds on which people form subcultures include race, language, national origin, religion, occupation, organizational membership, political conviction, age, gender, sexual orientation, and that catch-all called “lifestyle”. Various social theories expect one or another of these statuses to predominate people’s lives.⁷⁶

Eiesland & Warner henviser videre til Frances FitzGerald’s studier av amerikanske subkulturer:

While the identities of the past were based around occupation and ethnicity, FitzGerald argues that those of the future will be based around lifestyle and ideals.⁷⁷

I denne sammenheng reflekterer Eiesland & Warner over begrepet ”elective parochialism” som et mulig grep for kirken til å forstå og til å møte de utfordringene den står overfor i et samfunn som langt fra éntydig kan defineres i sosio-økonomiske kategorier. I norsk sammenheng har en vært tilbakeholdende med i det hele tatt å stille spørsmål ved kirkens geografisk-parokiale struktur og inndeling, og forsøk med en kirkeorganisering med adgang til å danne valgmenigheter, løse soknebånd etc. har gjerne blitt betraktet som en trussel mot folkekirken og dens særpreg. Men videre forskning der en i større grad kan inkludere sosio-kulturelle faktorer enn det som har vært mulig i denne studien vil kanskje kunne gi nødvendig kunnskap for utmeisling nettopp av *folkekirkelige* strategier til å møte en framtid der sosial sammensetning, interaksjon og identifikasjon i langt større grad vil være definert av andre faktorer enn bostedsadresse.

⁷⁵ Eiesland, Nancy L. & R. Stephen Warner: *Ecology: Seeing the Congregation in Context* i Ammerman 1998: 40ff

⁷⁶ op.cit. 63

⁷⁷ op.cit. 65

6.7 utfordringer for den kirkelige virksomhet

Den norske kirkes menigheter har for tiden høyt fokus på en styrking av trosopplæringen blant barn og unge. Gode planer foreligger, og mange tiltak er allerede iverksatt. I en rekke menigheter venter man fortsatt på tildeling av midler som vil sette dem i stand til å iverksette flere lokale tiltak.

Innledningsvis (kap. 2) identifiserte jeg dåp og konfirmasjon som viktige markører for kirke-tilhørighet:

- Jeg tror høy dåpsoppslutning er en viktig forutsetning for å rekruttere barn til deltakelse i de ulike fasene av trosopplæringen for barn.
- Jeg tror óg at høy konfirmasjonsoppslutning er en vesentlig forutsetning for at trosopplæringen for unge skal få det både kvalitative og kvantitative omfang som er ønsket.

Samtidig med at en fra kirkens side fortsetter det viktige arbeidet med å utvikle trosopplæringstiltak for de ulike fasene, er det avgjørende med et fornyet fokus på *rekrutteringen* til de viktige markørene for kirke-tilhørighet som dåp og konfirmasjon. Dersom oppslutningen om dåp glipper, blir det desto vanskeligere å rekruttere barn til kirkens trosopplæring (inkludert konfirmasjon). Dersom konfirmasjonsoppslutningen glipper svekkes kirke-tilhørigheten hos dem som blir voksne, og det vil etter alt å dømme bli langt vanskeligere å rekruttere *neste* generasjon til dåp. På denne måten står en i fare for at den utviklingen som jeg ovenfor har kalt ”biologisk avskalling”⁷⁸ vil bli selvforsterkende og akselerere.

For å demme opp mot biologisk avskalling – og for å bevare folkekirken – vil det derfor være nødvendig med fornyet fokus på følgende:

6.7.1 Rekruttering til dåp

Hvordan rekrutteres det til dåp? I de tre menighetene jeg har undersøkt skjer dette på omtrent samme måte: Etter å ha mottatt fødselsmelding for barn tilhørende Den norske kirke sender menigheten et brev til de nybakte foreldrene der det inviteres til dåp. Her informeres det bl.a. om hvordan foreldrene kan ta kontakt dersom de ønsker at barnet skal bli døpt. Dersom foreldrene ikke tar kontakt, blir det ikke foretatt noen videre oppfølging fra menighetens side. Trolig finnes det menigheter som har en annen framgangsmåte, f.eks.

⁷⁸ Jfr. kap. 2.1.4

- dåpsinvitasjon formidles ved hjemmebesøk ved prest, menighetsansatt eller frivillig medarbeider
- utsendt dåpsinvitasjon følges opp ved hjemmebesøk eller telefonisk kontakt
- dåpsrekruttering skjer i tilknytning til igangværende trosopplæringstiltak for spebarnsfasen (babysang e.l.l.)

Det ville vært interessant om det kunne foreligge undersøkelser om målbar effekt av alternative former for dåpsinvitasjon.

Jeg mener blant annet å ha påvist at oppslutningen om dåp er lavest der levekårene er mindre gode (kap. 6.5). Dette kan ha ulike årsaker, og jeg vil antyde følgende som mulige:

- kirken oppleves både lokalt og nasjonalt som ”besteborgerlig”
- skriftlig invitasjon er en henvendelsesform som har større effekt der levekårene er bedre
- blant mennesker som har mindre gode levekår er det en generell skepsis – gjerne forbundet med erfarte nederlag – til å forholde seg til ”det institusjonaliserte storsamfunnet”: skoleverk, helsevesen, NAV, bankvesen, skattemyndigheter. Slik skepsis overføres eventuelt også på kirken.
- Dåp oppleves tradisjonelt som et uttrykk for familiært ”establishment”⁷⁹. Når levekårene er mindre gode betyr det gjerne óg at relasjonene er mindre stabile eller mindre etablerte. Vi har eksempelvis sett at dåpsoppslutningen er lavere når foreldrene ikke er gift, og vi har sett at 80 % av de enslige mødrene er bosatt i soner hvor samlet levekårsindeks er dårligere enn det som er gjennomsnittet for vårt utvalg (jfr. kap. 4.3).

6.7.2 Rekruttering til konfirmasjon

Rekruttering til konfirmasjon skjer litt ulikt i de tre menighetene jeg har undersøkt:

- I *Hundvåg* menighet besøker representanter for menigheten skolene der de møter hele skoleklassene. Her informeres det om menighetens konfirmanttilbud og om hvordan en eventuelt kan melde seg på. Ved noen av disse skolene har også Human-Etisk Forbund brukt tilsvarende framgangsmåte for å presentere sitt tilbud.

⁷⁹ Repstad henviser til sosialantropologien som gjerne beskriver de kirkelige livs- og dødsritualene først og fremst som familiebekreftende ritualer (Repstad 2000: 46)

- I *Bekkefaret* og *Kampen* menighet inviteres unge som tilhører eller er medlemmer i Den norske kirke med brev i posten til å komme på et orienteringsmøte på forsommeren. De som velger å komme på dette møtet får informasjon om menighetens konfirmantprogram og om hvordan man kan melde seg på dette. De som ikke kommer på dette møtet blir ikke fulgt opp.

Også for konfirmantrekruttering finnes det trolig andre framgangsmåter, og det ville ikke minst være verdifullt om det også her kunne foreligge undersøkelser med målbar effekt av alternative framgangsmåter.

Jeg har flere ganger berørt den store variasjonen i konfirmantoppslutning fra år til år som enkelte menigheter opplever.

- *Kampen menighet* hadde i 2011 en konfirmasjonsoppslutning på 85 %. I 2010 var oppslutningen litt i overkant av 60 %, mens den i 2012 er nede i om lag 55 %. I menigheten er en ikke kjent med hva som er årsak til disse lokale svingningene.⁸⁰
- *Bekkefaret menighet* rapporterer om tilsvarende uforutsigbare svingninger i konfirmasjonsoppslutning, og heller ikke her er en kjent med hva som er årsak til denne uforutsigbarheten.⁸¹
- *Hundvåg menighet* melder om stabil/forutsigbar oppslutning om menighetens konfirmasjonsarbeid.

Det er ikke godt å vite hva som er årsak til at ett årskull slutter godt opp om kirkelig konfirmasjon, mens neste årskull i samme menighet har langt dårligere oppslutning, men mulige årsaker kan være

- Lederskikkelser i ungdomsflokken: de valgene som allerede etablerte lederskikkelser i ungdomsflokken inntar vil få konsekvenser for en større gruppe
- Kollisjon med lokale fritidsaktiviteter: dersom eksempelvis fastsatt tidspunkt for konfirmantundervisning kolliderer med treningstidene for et helt fotball-lag kan det få store konsekvenser for konfirmantoppslutningen
- Varierte konfirmanttilbud: store menigheter har gjerne mulighet for å tilby flere valgmuligheter når det gjelder konfirmanttidens form, innhold og tidspunkt. Fører dette til at disse menighetene generelt får høyere konfirmantoppslutning? Og: kan tilsvarende effekt

⁸⁰ Tallene for 2010 og 2012 er anslagsvise ettersom vi ikke har kjennskap til i hvilken utstrekning ungdommer i disse årskullene har blitt konfirmert i nabomenigheter eller nye bostedsmenigheter.

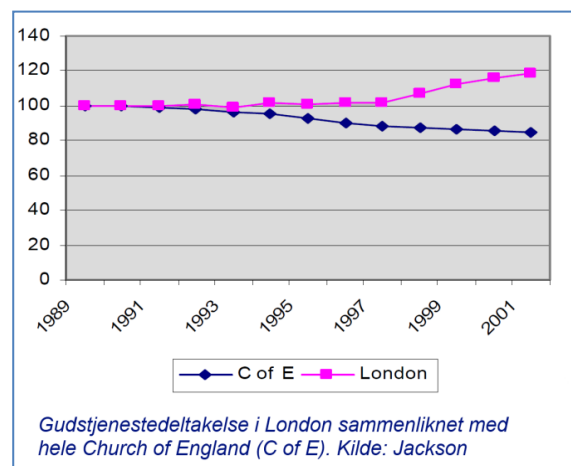
⁸¹ Opplysningene om Bekkefaret og Hundvåg (neste avsnitt) bygger på samtaler med sokneprest i menighetene.

oppnås for mindre menigheter dersom konfirmantarbeidet ikke organiseres på soknenivå, men innenfor større samarbeidsområder?

6.7.3 Innvandrere i folkekirken

Det er forståelig at både dåpsoppslutning, konfirmasjonsoppslutning og kirkemedlemskap er lavere i den delen av befolkningen som har innvandrerbakgrunn. Samtidig vet vi at en stor del av innvandrerbefolkningen har bakgrunn fra kristne kirker i sine hjemland.⁸² Fra Den norske kirkes side har det vært iverksatt en rekke tiltak overfor innvandrerbefolkningen. Disse har hovedsakelig hatt en diakonal profil, eller det har vært misjonale tiltak med uttalt målsetting om å inkludere i trosfellesskap. Fra kirkens side har det imidlertid vært lite fokus på at personer med innvandrerbakgrunn kan gis en folkekirkelig tilhørighet – på lik linje med ”folk flest”. I mitt materiale er det eksempler på at barn av kristne innvandrere har blitt døpt uten at foreldrene har blitt medlemmer i Den norske kirke.⁸³ Formelt sett er det ikke noe galt i dette⁸⁴, men spørsmålet er likevel om en fra kirkens side burde vært mer proaktiv med tanke på å inkludere kristne innvandrere som medlemmer i Den norske kirke. Dersom dette ikke skjer, kan ”fornorsking” for mange bli énsbetydende med ”kirkelig fremmedgjøring” og ”avkristning”.

Church of England har de siste årene opplevd en markert økt oppslutning i London Diocese.⁸⁵ I tidsrommet 1995 til 2001 steg gudstjenestedeltakelsen i dette bispedømmet med 18 %, og antallet personer som registrerte for deltakelse ved kirkevalg (det nærmeste man kommer ”medlemskap” i Church of England) steg i samme tidsrom med 28 %. Church of England for øvrig opplevde i samme tidsrom nedgang. Veksten i London har kommet noe overras-



⁸² Lindseth 2006: ”Myndighetene regner med at ca. en tredel av innvandrere og flyktninger som kommer til Norge er kristne.”

⁸³ I mitt materiale av barn født i 2010 ser det ut for at dette i alle fall gjelder for tre barn (dvs. ca. 1 % av populasjonen), hvor ingen av foreldrene er medlemmer i DnK og hvor både barnas og foreldrenes navn indikerer fremmedkulturell bakgrunn. Kanskje er kirkelig unnfalighet til i forbindelse med barnets dåp å oppfordre foreldre til å melde seg inn i Den norske kirke altså årsak til at DnK her har ”gått glipp av” seks voksne (tre foreldrepar) som potensielle kirkemedlemmer. En liknende situasjon kan også antas å være gjeldende for noen av de 45 barna som har blitt døpt hvor bare én av foreldrene er kirkemedlem.

⁸⁴ Jfr. Kirkeloven § 3.3

⁸⁵ Utviklingen i London refereres her fra Jackson: *A Capital Idea*

kende på kirkens ledelse, og omfattende studier har blitt gjennomført for å finne årsaker til utviklingen i London. Òn av de årsakene som har blitt identifisert er den raske veksten i Londons immigrantbefolkning. Den etniske minoritetsbefolkning i London steg med 30 % i årene 1991 til 1998, og i London er gudstjenestedeltakelsen høyere i minoritetsbefolkningen (12,7 % på en gjennomsnittssøndag) enn i majoritetsbefolkningen (7,3 %). Jackson forklarer den endrede utviklingen blant annet på denne måten:

The diocese has become more successful at welcoming 'people not like us', whether through ethnicity or for other reasons. The culture is changing – from suspicion of ethnic diversity to celebration of it.

I de integreringsprosessene som pågår i vårt samfunn vil andre- og tredjegerasjonsinnvandrere i tiltakende grad komme til å etablere familie enten sammen med etnisk norske eller med personer av annen innvandrerbakgrunn enn deres egen.⁸⁶ Disse etnisk sammensatte familienes religiøse identitet vil da for en stor del avhenge av i hvilken utstrekning folkekirken er i stand til å integrere den kristne del av innvandrerbefolkningen⁸⁷ – blant annet ved medlemskap og ved deltakelse om de viktige markørene for kirketilhørighet.

6.8 Utblikk: Glipper det for folkekirken?

Jeg mener å ha påvist tendenser til at det glipper for våre menigheter i *begge* ender av den sosiale skalaen: ikke bare i grupper der levekårene er dårlige, men også der hvor levekårene er vesentlig *bedre* enn gjennomsnittet (jfr. kap. 6.5). Jeg vet ikke om dette er et ”Stavangerfenomen”, eller om dette er en situasjon som oppleves også i andre deler av landet. Om Stavanger vet vi at de sosiale forskjellene øker – at avstanden mellom rik og fattig blir større.⁸⁸ Og det ser altså ut for at både de som blir rikere og de som blir fattigere gradvis svekkes i sin kirketilhørighet. Mitt materiale gir ikke grunnlag for å peke på årsaker til denne utviklingen; heller ikke til éntydig å foreskrive tiltak som må iverksettes av kirken lokalt eller nasjonalt for å stoppe lekkasjen verken i den ene eller den andre enden. – Undersøkelsen min bygger på et temmelig begrenset materiale. Tilsvarende undersøkelser av andre menigheter og i andre deler av landet vil kanskje gi andre konklusjoner. Likevel vil jeg – med bakgrunn i de ut-

⁸⁶ Daugstad 2006

⁸⁷ Eksempel: De tre menighetene i denne undersøkelsen har til sammen 38 menighetsrådsmedlemmer/–vara-medlemmer. Bare én av disse har innvandrerbakgrunn.

⁸⁸ Jfr. kap. 3.3

viklingstrekkene jeg mener å ha påvist – som et avsluttende utblikk reflektere over sannsynligheten for at vi i det hele tatt kommer til å ha en folkekirke i uoverskuelig framtid. Primær referanseramme for dette utblikket er altså kun tre menigheter i Stavanger domprosti. Likevel tror jeg et slikt utblikk kan ha relevans for større deler av vår kirke.

For 25 år siden definerte Knut Lundby begrepet *folkekirke* som ”en nasjonal religiøs organisasjon innenfor kristen menighetsreligion, med territorial inndeling som dekker hele befolkningen, der rekruttering skjer på grunnlag av dåp og der majoriteten av befolkningen står tilsluttet.”⁸⁹ Ti år seinere kom begrepet *folkekirke* inn i lovverket ved at Kirkeloven av 1996 i sin formålsparagraf sier at ”Formålet med loven er å legge forholdene til rette for et aktivt engasjement og en stadig fornyelse i den evangelisk-lutherske *folkekirke* i Norge.” Og i Den norske kirkes visjonsdokument for perioden 2009 – 2014 slås det fast at denne kirken er ”en bekjennende, misjonerende, tjenende og åpen *folkekirke*”. Begrepet er ikke nærmere definert, og i visjonsdokumentet finnes det faktisk bare i overskriften. Det bredt sammensatte regjeringsoppnevnte Stat-kirke-utvalget (”Gjønnnes-utvalget”), som i 2006 la fram sin utredning ”Staten og Den norske kirke”, gjør utstrakt bruk av folkekirkebegrepet. Men med hensyn til definisjon nøyer utvalget seg likevel med å konstatere at ”begrepet folkekirke er ulikt forstått blant utvalgets medlemmer.”⁹⁰ Likevel henvises det i utredningen til den 25 år gamle innstillingen fra Kirke- og undervisningskomitéen om stat og kirke fra 1980-81 der det blant annet står at ”med folkekirke menes en kirke hvor dåpen er grunnlag for medlemskap og stemmerett, og vel også en kirke som omfatter det store flertall av folket.”

I dette avsluttende utblikk om folkekirkens framtid vil det være mest hensiktsmessig å ta utgangspunkt i Lundbys begrepsdefinisjon. Han stiller altså opp tre betingelser for at en ”nasjonal religiøs organisasjon innenfor kristen menighetsreligion” kan defineres som *folkekirke*. Og med mine observasjoner som bakgrunn vil jeg forsøke å bruke disse tre betingelsene som måleinstrument for folkekirkens status:

a. ”...med territorial inndeling som dekker hele befolkningen”

Da Lundby formulerte sin definisjon var det ingen tvil om at *territorial inndeling* var énsbetydende med *geografisk inndeling*. I dag er geografi i ferd med å miste sin betydning som

⁸⁹ Lundby 1987: 20

⁹⁰ Staten og Den norske kirke (2006), side 10

kriterium for sosial identifikasjon. En rekke faktorer bidrar til at tilhørighet og identitet i langt mindre grad enn tidligere er avhengig av bostedsadresse:

Sosiale nettverksdannelser skjer på helt andre måter enn tidligere

- *Du har 200 venner på Facebook, men ingen på den andre siden av hagegjerdet*

Sosiale og andre medier fører til at identitets- og meningsdannelse påvirkes sterkere av *the world wide web* enn av lokalavis

- *7 % av befolkningen brukte Internett en gjennomsnittsdag i 2000. I 2011 var andelen økt til 80 %.*⁹¹
- *I 1991 leste 84 % av 16-24-åringene daglig papiravis. I 2010 var den andelen sunket til 48 %.*⁹²

Nye reise- og flyttevener endrer geografiske avstandsbegrep.

- *For folk i Stavanger er det lettere å dra til Oslo enn til Sauda, og ei helg i London kan være billigere enn ei helg i Bergen.*

Nye familie- og samlivsformer fører til at det ikke nødvendigvis er de du bor sammen med som er dine nærmeste.

- *Barna dine bor hos moren eller de studerer på New Zealand; selv deler du hjem med barn som ikke er dine*

Nye ferie og fritidsvaner der kvalitetstid gjerne tilbringes i en kultur som er fjern i forhold til bostedet

- *Hytta er høyt på fjellet eller sør i Thailand*
- *Ferier og frihelger tilbringes kanskje på steder man aldri har vært før – og heller ikke kommer til å vende tilbake til*

Utdanning hentes langt borte fra oppvekststed - og trolig langt borte fra framtidig arbeidssted.

- *Sykepleieren er utdannet i Australia, økonomen i USA og fastlegen i Ungarn. Det er visst bare drosjesjåføren som har fått yrkesopplæringen sin lokalt – og han har turban på hodet.*

Globalisering av kulturlivet er ikke noe nytt, men har nå et langt videre omfang enn noen gang tidligere.

- *På flyet sitter du ved siden av en kineser som leser en roman av svenske Stieg Larsson mens du selv grubler over livets mysterier over en bok av brasilianeren Paulo Coelho. Lokalhistorie er det ikke noen av dere som leser.*

”Avstanden” mellom bosted og arbeidssted øker

- *Arbeidslivet er ikke på samme måte som tidligere knyttet til en arbeidsplass eller et daglig kollegafellesskap*
- *Bruk av gjemmekontor (!), pendlerordninger, kjøp og salg av konsulenttjenester og hyppige jobbskifter medfører økt individualisering, og yrkeslivet mister betydning som identitetsfaktor*
- *Barn har aldri besøkt foreldrenes arbeidsplass; ektefeller har aldri møtt hverandres kollegaer*

⁹¹ Kilde: Norsk mediebarometer og SSB

⁹² Vaage 2011

- *Ordning med bedriftshytter blir sjeldnere, familie/ektefeller deltar ikke lenger på bedriftens julebord eller andre arrangementer: det oppstår vanntette skott mellom yrkesliv og familieliv.*

Ovenfor (kap. 6.6.2) har jeg bl.a. henvist til Eiesland & Warner som innfører begrepet “elective parochialism” som alternativ til vår geografisk-territoriale parokialisme. Og dersom Den norske kirke også i framtiden skal ta mål av seg om å framstå som et relevant kirkelig tilbud for *hele befolkningen* kan det være nødvendig å tenke den kirkelige inndeling i flere/andre kategorier enn bare geografisk territorialisme. I motsatt fall vil det på ethvert sted være et stadig økende antall beboere som opplever den lokale kirken som totalt irrelevant. For selv om kirken ligger rett nedi gata befinner den seg i en annen verden. Og når mennesker lever sine liv på sosiale og kulturelle territorier hvor kirken ikke er til stede, er den da en folkekirke for *hele befolkningen*?

b. ”...der rekruttering skjer på grunnlag av dåp”

Vi har sett at en betydelig andel av de barna som blir født ikke blir døpt. I mitt materiale dreier dette seg om 35 % av alle de barna som blir født, og det dreier seg om nesten en femtedel (18 %) av de barna som har foreldre som selv er dømte medlemmer i Den norske kirke. I min antydningvis prognose fram mot 2025 (kap. 6.5) ser det ut for at om lag 60 % av de barna som i utgangspunkt tilhører Den norske kirke kommer til å bli døpt – og ”trolig langt under 50 % av de samlede årskull”. Så lenge Den norske kirke er en luthersk bekjennelseskirke vil kravet om dåp være et teologisk ufravikelig krav for tilhørighet. Men når rekruttering til slik tilhørighet blir et alternativ som bare velges av et mindretall av befolkningen, er den da en folkekirke for *hele befolkningen*?

c. ”...der majoriteten av befolkningen står tilsluttet”

Innledningsvis (kap. 2.1) så vi at kirkemedlemmenes andel av befolkningen har falt fra mer enn 90 prosent til under 80 prosent i løpet av én generasjon⁹³. Men dersom min prognose⁹⁴ ikke er helt feil trenger vi ikke gå så mye som en halv generasjon fram i tid (til rundt 2025) før vi har en situasjon der dømte kirkemedlemmer utgjør et mindretall av de nye årskullene i befolkningen – i alle fall i disse tre Stavanger-menighetene. Da er det ikke sikkert det hjelper så mye å fortsatt ha en kirkelov som sier at ”formålet med loven er å legge forholdene til

⁹³ Fra 92,7 % i 1980 til 79,2 % i 2010

⁹⁴ Kap. 6.5

rette for et aktivt engasjement og en stadig fornyelse i den evangelisk-lutherske *folkekirke* i Norge”. For ettersom majoriteten av befolkningen ikke lenger slutter seg til har folkekirken stille og rolig blitt avvirket: ikke som følge av noe stortingsvedtak, ikke som følge av noen utmeldingskampanje, heller ikke som følge av noen innvandringsbølger. Avviklingen av folkekirken vil da i all hovedsak ha skjedd innenfra – ved biologisk avskalling: gamle generasjoner har falt fra og nye generasjoner har ikke blitt lagt til. Mitt materiale gir grunn til å tro at denne avskallingen for tiden går raskest ”ved leveårsindeksens ytterkanter”, at den altså går raskere jo lenger vekk fra sentrum eller ”middelklassen” man befinner seg.

Samtidig skal det óg bemerkes at det er ingen grunn til å tro at ikke Den norske kirke fortsatt i flere generasjoner kommer til å være det største av livssynssamfunnene i Norge. Men hvorvidt den kommer til å være en *folkekirke* i den forstand at majoriteten av befolkningen står tilsluttet vil trolig være helt avhengig av at en makter å øke oppslutningen om dåp. Og den beste strategien for å øke oppslutningen om dåp om femten år er sannsynligvis å øke oppslutningen om konfirmasjon NÅ.⁹⁵

⁹⁵ Jfr. kap. 2.3

7. Litteraturliste

- Ammerman, Nancy T. (edit.): *Studying Congregations*. Abingdon Press, Nashville 1998
- Ammerman, Nancy T. (edit.): *Everyday Religion. Observing Modern Religious Lives*. Oxford University Press, New York 2007
- Bromander, Jonas: *Svenska kyrkans medlemmar*. Verbum, Stockholm 2011
- Botvar, Pål Ketil og Sivert Skålvoll Urstad: *Tilstandsrapport for Den norske kirke 2011*. KIFO Notat nr. 3/2011
- Daugstad, Gunnlaug: "Hvem gifter innvandrere i Norge seg med?" Statistisk Sentralbyrå 2006. <http://www.ssb.no/samfunnsspeilet/utg/200604/06/index.html>, nedlastet 10.04.2012
- Foss, Aslaug Hurlen: *1 av 5 nyfødte har foreldre som har innvandret*. Statistisk Sentralbyrå 2006. <http://www.ssb.no/ssp/utg/200604/07/> Lastet ned 16.04.2012
- Furseth, Inger og Pål Repstad: *Innføring i religionssosiologi*. Universitetsforlaget, Oslo 2003
- Hagen, Olav: *Noen ban de små barna til Vår Frelser, Skåre og Rossabø sine kirker – andre gjorde det ikke*. Masteravhandling i kristendomskunnskap. Menighetsfakultetet 2011
- Hansen, Thomas: *Fra folkekirke til borgerreligion? "Civil religion" som fenomen i norsk statskirkediskurs*. Mastergradsoppgave i religion og samfunn, Universitetet i Oslo, Det teologiske fakultet, 2008
- Holmqvist, Morten (red.): *Jeg tror jeg er lykkelig... Ung tro og hverdag*. Kloster Forlag 2007
- Høeg, Ida Marie (red.): *Tilstandsrapport for Den norske kirke 2009. Tema: Medlemskap*. KIFO Notat nr 8/2009
- Høeg, Ida Marie: *"Velkommen til oss" Ritualisering av livets begynnelse*. PhD-avhandling, Universitetet i Bergen 2008
- Jackson, Bob: *A Capital Idea. Church Growth in the Diocese of London. Causes and Implications. A Report for the Diocese of London*. (udatert)
[http://www.churchmaps.co.uk/diocese/London/A Capital Idea full PDF version.pdf](http://www.churchmaps.co.uk/diocese/London/A%20Capital%20Idea%20full%20PDF%20version.pdf) Lastet ned 10. mai 2012
- Kirkerådet: *Gud gir – vi deler. Plan for trosopplæring i Den norske kirke*. 2010
- Johannessen, Asbjørn, Per Arne Tufte og Line Christoffersen: *Introduksjon til samfunnsvitenskapelig metode*. 4. utg. Abstrakt Forlag 2010
- Lindseth, Gard: *En folkekirke som er åpen i møte med innvandrere?* Kirke og Kultur nr. 3/2006 s. 361ff

-
- Stiftelsen Kirkeforskning: *Tilstandsrapport for Den norske kirke 2011*. KIFO Notat nr. 3/2011
- Lundby, Knut: *Troskollektivet – En studie i folkekirkenes oppløsning i Norge*. Universitetsforlaget 1987
- McGavran, Donald A.: *Understanding Church Growth*. Revised edition. Eerdmans Publishing, Grand Rapids 1980
- Nordahl, Thomas: *Jenter og gutter i skolen*. <http://skole.forebygging.no/side.asp?sideid=414/> Lastet ned 13.03.2012
- Norheim, Bård Eirik Hallesby: *Kan tru praktiserast? Teologi for kristent ungdomsarbeid*. Tapir Akademisk Forlag 2008
- Repstad, Pål: *Fra asken til ilden. En studie i religiøs passivisering*. Universitetsforlaget 1984
- Repstad, Pål: "Trekk fra det religiøse Stavanger" i *Det religiøse Norge* (red. Pål Repstad; Gyldendal; Oslo 1977), 114-130
- Repstad, Pål: *Religiøst liv i det moderne Norge. Et sosiologisk kart*. 2. utgave. Høyskoleforlaget 2000
- Robson, Colin: *Real World Research*. Second Edition. Blackwell Publishing, Malden 2002
- Roof, Wade Clark & R. Hoge: *Church involvement in America: Social Factors Affecting Membership and Participation*. Review of Religious Research, Vol. 21, No. 4 (Supplement, 1980): 405-426
- Sandvik, Bjørn: *Det store nattverdfallet. En undersøkelse av avsperring og tilhørighet i norsk kirkeliv*. Tapir forlag 1998
- Schmidt, Ulla: *Evaluering av demokratireformen i Den norske kirke. Sluttrapport*. Kifo Notat nr 5/2011. Stiftelsen Kirkeforskning 2011
- Staten og Den norske kirke*. Utredning fra det offentlige Stat – kirke-utvalget ("Gjønnes-utvalget") (NOU 2006:2)
- Stavanger kommune: *Levekår i Stavanger. Geografisk fordeling. Rapport nr. 4*. Stavanger 2010⁹⁶
- Stifoss-Hanssen, Hans: *Tilstandsrapport for Den norske kirke 2010*. Kifo Notat nr. 2/2010. Stiftelsen Kirkeforskning 2010
-

⁹⁶ Jeg har i dette arbeidet forholdt meg til 2010-utgaven av undersøkelsen, som kartlegger og beskriver situasjonen slik den var i 2008. 2012-utgaven av levekårsundersøkelsen (Rapport nr. 5) ble publisert 10. mai 2012, og beskriver situasjonen i 2010. Denne var imidlertid ikke tilgjengelig på det tidspunkt da jeg utarbeidet analysene i denne oppgaven.

Styrket demokrati i Den norske kirke. Innstilling fra en arbeidsgruppe..... Kultur- og kirke-
departementet 2008

Vaage, Odd Frank: *Papiravisen taper terrenget, boka i framgang.* Statistisk Sentralbyrå 2011.
<http://www.ssb.no/samfunnsspeilet/utg/201105/10/>. (Lastet ned 04.05.2012)